

ประกาศกระทรวงทรัพยากรธรรมชาติและสิ่งแวดล้อม

เรื่อง กำหนดเขตพื้นที่และมาตรการคุ้มครองสิ่งแวดล้อม ในท้องที่อำเภออ่าวลึก อำเภอเมืองกระบี่ อำเภอเหนือคลอง อำเภอคลองท่อม และอำเภอเกาะลันตา จังหวัดกระบี่

พ.ศ. ๒๕๖๘

อาศัยอำนาจตามความในมาตรา ๔๕ วรรคหนึ่งและวรรคสอง แห่งพระราชบัญญัติส่งเสริมและรักษาคุณภาพสิ่งแวดล้อมแห่งชาติ พ.ศ. ๒๕๓๕ รัฐมนตรีว่าการกระทรวงทรัพยากรธรรมชาติและสิ่งแวดล้อม โดยความเห็นชอบของคณะกรรมการสิ่งแวดล้อมแห่งชาติ และโดยอนุมัติของคณะรัฐมนตรี ออกประกาศไว้ ดังต่อไปนี้

ข้อ ๑ ให้ยกเลิก

(๑) ประกาศกระทรวงทรัพยากรธรรมชาติและสิ่งแวดล้อม เรื่อง กำหนดเขตพื้นที่และมาตรการคุ้มครองสิ่งแวดล้อม ในท้องที่อำเภออ่าวลึก อำเภอเมืองกระบี่ อำเภอเหนือคลอง อำเภอคลองท่อม และอำเภอเกาะลันตา จังหวัดกระบี่ พ.ศ. ๒๕๕๙ ลงวันที่ ๑๖ มีนาคม พ.ศ. ๒๕๕๙

(๒) ประกาศกระทรวงทรัพยากรธรรมชาติและสิ่งแวดล้อม เรื่อง ขยายระยะเวลาการใช้บังคับประกาศกระทรวงทรัพยากรธรรมชาติและสิ่งแวดล้อม เรื่อง กำหนดเขตพื้นที่และมาตรการคุ้มครองสิ่งแวดล้อม ในท้องที่อำเภออ่าวลึก อำเภอเมืองกระบี่ อำเภอเหนือคลอง อำเภอคลองท่อม และอำเภอเกาะลันตา จังหวัดกระบี่ พ.ศ. ๒๕๕๙ พ.ศ. ๒๕๖๖ ลงวันที่ ๑๗ มีนาคม พ.ศ. ๒๕๖๖

ข้อ ๒ ในประกาศนี้

“แนวชายฝั่งทะเล” หมายความว่า แนวที่น้ำทะเลขึ้นสูงสุดตามปกติทางธรรมชาติ

“ชายหาด” หมายความว่า พื้นที่ภายในแนวที่น้ำทะเลขึ้นสูงสุดตามปกติทางธรรมชาติจนถึงแนวที่น้ำทะเลลงต่ำสุดตามปกติทางธรรมชาติ และให้หมายความรวมถึงบริเวณพื้นที่ซึ่งอยู่ติดกับชายหาด ซึ่งเป็นพื้นที่สาธารณะที่สงวนไว้ให้ประชาชนใช้ประโยชน์ร่วมกัน

“พื้นที่น้ำซึมผ่านได้” หมายความว่า พื้นที่ในระดับดินที่จัดไว้เพื่อให้น้ำบนผิวดินซึมผ่านลงสู่ใต้ดินได้โดยสะดวกและต้องมีการปลูกต้นไม้

“พื้นที่สีเขียวยั่งยืน” หมายความว่า พื้นที่สีเขียวที่มีพืชพรรณที่มีความหลากหลายทั้งชนิดและปริมาณ โดยมีไม้ยืนต้นขนาดใหญ่เป็นองค์ประกอบหลัก และได้รับการดูแลบำรุงรักษาให้คงอยู่อย่างยั่งยืน

ข้อ ๓ ให้พื้นที่ที่ได้มีการกำหนดให้เป็นเขตอนุรักษ์และเขตควบคุมอาคารของจังหวัดกระบี่ ดังต่อไปนี้ เป็นเขตพื้นที่ให้ใช้มาตรการคุ้มครองสิ่งแวดล้อมตามหลักเกณฑ์ที่กำหนดไว้ในประกาศนี้

(๑) พื้นที่ภายในแนวเขตตามพระราชกฤษฎีกากำหนดบริเวณที่ดินสุสานหอยเจ็ดสิบห้าล้านปี หาดนพรัตน์ธารา หมู่เกาะพีพี และเกาะใกล้เคียง ในท้องที่ตำบลหนองทะเล ตำบลอ่าวนาง ตำบลไสไทย และตำบลปากน้ำ อำเภอเมืองกระบี่ จังหวัดกระบี่ ให้เป็นอุทยานแห่งชาติ พ.ศ. ๒๕๖๖

(๒) พื้นที่ภายในแนวเขตตามพระราชกฤษฎีกาขยายเขตอุทยานแห่งชาติสุสานหอยเจ็ดสิบห้าล้านปี หาดนพรัตน์ธารา หมู่เกาะพีพี และเกาะใกล้เคียง ในท้องที่ตำบลไสไทย อำเภอเมืองกระบี่ จังหวัดกระบี่ พ.ศ. ๒๕๓๙

(๓) พื้นที่ภายในแนวเขตตามพระราชกฤษฎีกากำหนดบริเวณที่ดินเกาะไม้้งามใต้ เกาะตะละเบ็ง เกาะลันตาใหญ่ เกาะโหลง เกาะตุกนลิมา เกาะรอกนอก เกาะรอกใน เกาะหินแดง และเกาะใกล้เคียง ในท้องที่ตำบลเกาะกลาง ตำบลเกาะลันตาน้อย และตำบลเกาะลันตาใหญ่ อำเภอเกาะลันตา จังหวัดกระบี่ ให้เป็นอุทยานแห่งชาติ พ.ศ. ๒๕๓๓

(๔) พื้นที่ภายในแนวเขตตามพระราชกฤษฎีกาให้ใช้พระราชบัญญัติควบคุมอาคาร พ.ศ. ๒๕๒๒ บังคับในท้องที่บางแห่งในจังหวัดระนอง จังหวัดพังงา จังหวัดกระบี่ จังหวัดตรัง และจังหวัดสตูล พ.ศ. ๒๕๓๔ เฉพาะท้องที่ในจังหวัดกระบี่

(๕) พื้นที่ภายในแนวเขตทะเลชายฝั่งตามกฎกระทรวงกำหนดเขตทะเลชายฝั่ง ในบริเวณ จังหวัดกระบี่ พ.ศ. ๒๕๖๕

ข้อ ๔ ให้จำแนกเขตพื้นที่ที่ให้ใช้มาตรการคุ้มครองสิ่งแวดล้อมตามข้อ ๓ เป็น ๔ บริเวณ ตามแผนที่ท้ายประกาศนี้ โดยมีรายละเอียด ดังต่อไปนี้

บริเวณที่ ๑ เขตอนุรักษ์และฟื้นฟูทรัพยากรป่าชายเลน ได้แก่

(๑) พื้นที่ป่าชายเลนในที่ดินของรัฐที่จำแนกไว้ ตามมติคณะรัฐมนตรี เมื่อวันที่ ๑๕ ธันวาคม พ.ศ. ๒๕๓๐

(๒) พื้นที่ที่ได้จำแนกการใช้ประโยชน์ที่ดินประเภทป่าชายเลน ตามมติคณะรัฐมนตรี เมื่อวันที่ ๒๒ สิงหาคม พ.ศ. ๒๕๔๓

(๓) พื้นที่ที่คณะรัฐมนตรีมีมติเมื่อวันที่ ๑๗ ตุลาคม พ.ศ. ๒๕๔๓ เห็นชอบให้นำพื้นที่ป่าชายเลน ที่จำแนกออกเป็นเขตการใช้ประโยชน์ที่ดิน ในพื้นที่ป่าชายเลน ตามมติคณะรัฐมนตรี เมื่อวันที่ ๑๕ ธันวาคม พ.ศ. ๒๕๓๐ ในท้องที่ตำบลอ่าวลึกใต้ ตำบลแหลมสัก ตำบลอ่าวลึกน้อย อำเภออ่าวลึก ตำบลเขาคราม ตำบลเขาทอง ตำบลปากน้ำ ตำบลกระบี่ใหญ่ ตำบลกระบี่น้อย ตำบลคลองประสงค์ ตำบลอ่าวนาง ตำบลไสไทย อำเภอเมืองกระบี่ ตำบลเหนือคลอง ตำบลคลองเขม่า ตำบลตลิ่งชัน ตำบลคลองขนาน ตำบลปกาสัย ตำบลเกาะศรีบอยา อำเภอเหนือคลอง ตำบลเพขลา ตำบลคลองท่อมใต้ ตำบลห้วยน้ำขาว ตำบลคลองพน ตำบลทรายขาว อำเภอคลองท่อม และตำบลคลองยาง ตำบลเกาะกลาง ตำบลเกาะลันตาน้อย ตำบลศาลาด่าน ตำบลเกาะลันตาใหญ่ อำเภอเกาะลันตา

บริเวณที่ ๒ เขตน่านน้ำเพื่อคุ้มครองทรัพยากรทางทะเล ประมงและชายฝั่ง ได้แก่

(๑) เขตอุทยานแห่งชาติหาดนพรัตน์ธารา - หมู่เกาะพีพี ยกเว้นบริเวณที่ ๑

(๒) เขตอุทยานแห่งชาติหมู่เกาะลันตา ยกเว้นบริเวณที่ ๑

(๓) เขตทะเลชายฝั่งในบริเวณจังหวัดกระบี่ ยกเว้นบริเวณที่ ๑

บริเวณที่ ๓ ได้แก่ พื้นที่เกาะต่าง ๆ ยกเว้นบริเวณที่ ๑

บริเวณที่ ๔ ได้แก่ พื้นที่นอกจากบริเวณที่ ๑ ถึงบริเวณที่ ๓ ยกเว้นพื้นที่ภายในเขตเทศบาลเมืองกระบี่

ข้อ ๕ ในพื้นที่ตามข้อ ๔ ห้ามกระทำการหรือประกอบกิจกรรม ดังต่อไปนี้

(๑) การทำเหมือง เว้นแต่เป็นพื้นที่ที่แผนแม่บทการบริหารจัดการแร่กำหนดให้เป็นเขตแหล่งแร่เพื่อการทำเหมือง โดยต้องได้รับความเห็นจากจังหวัดกระบี่ เพื่อนำไปประกอบการขออนุญาตหรือดำเนินการตามกฎหมายที่เกี่ยวข้อง ทั้งนี้ ให้แนบรายละเอียดของโครงการหรือกิจการ และมาตรการป้องกันและแก้ไขผลกระทบสิ่งแวดล้อมเพื่อประกอบการขอรับความเห็นด้วย

(๒) การขุด ตัก หรือดูด กรวด ดิน หินผุ ทราย หรือลูกรัง ในลักษณะหรือในบริเวณดังต่อไปนี้

(ก) บริเวณที่อยู่ภายในระยะ ๑๐๐ เมตร จากเส้นทางคมนาคมหรือทางน้ำธรรมชาติ

(ข) ที่สาธารณประโยชน์หรือบริเวณสำหรับประชาชนใช้ประโยชน์ร่วมกัน

(ค) บริเวณที่มีความลาดชันเกินกว่าร้อยละ ๓๕

(ง) บริเวณที่มีโครงสร้างทางธรณีวิทยาที่สำคัญหายากตามบัญชีข้อมูลแหล่งธรณีวิทยาของกรมทรัพยากรธรณีและได้รับผลการประเมินอยู่ในระดับปานกลางถึงระดับสูงตามแนวทางการอนุรักษ์แหล่งธรณีวิทยาและหลักเกณฑ์การประเมินข้อมูลธรณีวิทยาตามที่คณะกรรมการแห่งชาติว่าด้วยอุทยานธรณีประกาศกำหนด หรือแหล่งซากดึกดำบรรพ์ตามกฎหมายว่าด้วยการคุ้มครองซากดึกดำบรรพ์

(จ) เขตโบราณสถานหรือบริเวณที่มีคุณค่าทางประวัติศาสตร์ โบราณคดี หรือศิลปกรรมตามกฎหมายว่าด้วยโบราณวัตถุ ศิลปวัตถุ และพิพิธภัณฑสถานแห่งชาติ

(ฉ) บริเวณแหล่งธรรมชาติอันควรอนุรักษ์ที่ประกาศตามมติคณะรัฐมนตรี เมื่อวันที่ ๗ พฤศจิกายน พ.ศ. ๒๕๓๒

ความใน (ก) (ข) และ (ค) ไม่ให้ใช้บังคับกับกรณีการขุด ตัก หรือดูด กรวด ดิน หินผุ ทราย หรือลูกรัง ที่มีความลึกจากระดับพื้นดินไม่เกิน ๓ เมตร มีพื้นที่ปากบ่อดินขนาดใหญ่ไม่เกิน ๑๐,๐๐๐ ตารางเมตร และไม่ได้มีวัตถุประสงค์เพื่อการค้า หรือการก่อสร้างโครงสร้างพื้นฐานหรือกิจการสาธารณูปโภคของรัฐ

(๓) การถมทะเล เว้นแต่มีความจำเป็นเพื่อประโยชน์ของรัฐ และได้รับอนุญาตตามกฎหมายที่เกี่ยวข้อง โดยต้องได้รับความเห็นจากจังหวัดกระบี่ เพื่อนำไปประกอบการพิจารณาอนุญาตหรือดำเนินการตามกฎหมายที่เกี่ยวข้อง ทั้งนี้ ให้แนบรายละเอียดของโครงการหรือกิจการและมาตรการป้องกันและแก้ไขผลกระทบสิ่งแวดล้อมเพื่อประกอบการขอรับความเห็นด้วย

(๔) การปล่อยทิ้งของเสียหรือมลพิษลงสู่แหล่งน้ำหรือทะเล เว้นแต่เป็นกรณีที่ได้ผ่านการบำบัดตามมาตรฐานที่กฎหมายกำหนดแล้ว

(๕) การถม ปรับพื้นที่ หรือปิดกั้น ซึ่งทำให้พรุหรือแหล่งน้ำสาธารณะตื้นเขิน เปลี่ยนทิศทาง หรือทำให้น้ำในแหล่งน้ำนั้นไม่อาจไหลไปได้ตามปกติ เว้นแต่เป็นการกระทำของหน่วยงานของรัฐ เพื่อฟื้นฟู และรักษาสภาพธรรมชาติของชายตลิ่งหรือป้องกันอุทกภัยหรือสาธารณภัยอื่น

(๖) การจับหรือครอบครองปลาสวยงามตามบัญชีท้ายประกาศนี้ เว้นแต่

(ก) เป็นการกระทำของหน่วยงานของรัฐ เพื่อการศึกษาวิจัยทางวิชาการ การคุ้มครอง การเพาะพันธุ์ การเพาะเลี้ยง หรือกิจการสวนสัตว์ซึ่งได้รับอนุญาตตามกฎหมายที่เกี่ยวข้อง

(ข) เป็นการกระทำของเอกชนเฉพาะการครอบครองเพื่อการเพาะพันธุ์ การเพาะเลี้ยง หรือกิจการสวนสัตว์ซึ่งได้รับอนุญาตตามกฎหมายที่เกี่ยวข้อง รวมทั้งการครอบครองปลาสวยงาม ที่ได้มาจากการเพาะพันธุ์หรือการเพาะเลี้ยงซึ่งได้รับอนุญาตตามกฎหมายที่เกี่ยวข้อง

(๗) การล่า จับ หรือทำอันตรายใด ๆ แก่ เต่าทะเล พะยูน โลมา วาฬ ปลาฉลามวาฬ หรือสัตว์ทะเลหายากอื่นที่หน่วยงานของรัฐประกาศกำหนด หรือครอบครองซากของสัตว์ทะเลดังกล่าว เว้นแต่มีความจำเป็นเพื่อการช่วยชีวิตสัตว์ทะเลนั้น หรือกระทำเพื่อการสำรวจ การศึกษา การวิจัย หรือการทดลองทางวิชาการโดยได้รับอนุญาตตามกฎหมายที่เกี่ยวข้อง หรือดำเนินการโดยเจ้าหน้าที่ ตามภารกิจของกรมอุทยานแห่งชาติ สัตว์ป่า และพันธุ์พืช กรมทรัพยากรทางทะเลและชายฝั่ง หรือกรมประมง

(๘) การขับขี่ยานพาหนะยกเว้นเรือบริเวณพื้นที่ชายหาด หรือการนำเรือขึ้นลงยานพาหนะ เว้นแต่การดำเนินการของหน่วยงานของรัฐเพื่อประโยชน์สาธารณะในการดูแลและฟื้นฟูสภาพแวดล้อม

(๙) การก่อสร้างเพิงพัก ศาลา รวมทั้งการจัดวางรั้ว โต๊ะ เติง หรือที่นั่งบริเวณพื้นที่ชายหาด

(๑๐) การกระทำใด ๆ ที่ก่อให้เกิดการเปลี่ยนแปลงลักษณะทางธรณีสัณฐานทางด้านกายภาพ ชีวภาพ หรือชีวกายภาพ หรือทำให้สภาพทางธรรมชาติเปลี่ยนแปลงไปจากเดิม หรืออาจก่อให้เกิด ปัญหาการกัดเซาะชายฝั่ง ในพื้นที่ชายหาด สันดอน หน้าผา ปากน้ำ เว้นแต่เป็นการดำเนินการ ของหน่วยงานของรัฐเพื่อฟื้นฟูและรักษาสภาพตามธรรมชาติของหาด เพื่อป้องกันการกัดเซาะชายฝั่ง เพื่อรักษาความปลอดภัยทางทะเล หรือเพื่อกิจการสาธารณูปโภคของรัฐหรือที่ได้รับสัมปทานจากรัฐ รวมทั้งการติดตั้งป้ายเตือนของทางราชการ หรือการทำทุ่น โดยต้องได้รับความเห็นจากจังหวัดกระบี่ เพื่อนำไปประกอบการขออนุญาต หรือดำเนินการตามกฎหมายที่เกี่ยวข้อง ทั้งนี้ ให้แนบรายละเอียด ของโครงการหรือกิจการ และมาตรการป้องกันและแก้ไขผลกระทบสิ่งแวดล้อม เพื่อประกอบการขอรับ ความเห็นด้วย

ข้อ ๖ ในพื้นที่ตามข้อ ๔ นอกจากจะต้องปฏิบัติตามข้อห้ามตามข้อ ๕ แล้ว ห้ามกระทำการ หรือประกอบกิจกรรม ดังต่อไปนี้ด้วย

(๑) บริเวณที่ ๑ การกระทำใด ๆ ที่เป็นการเปลี่ยนสภาพธรรมชาติของพื้นที่ป่าชายเลน เว้นแต่

(ก) การทำประมงพื้นบ้านหรือการเพาะเลี้ยงสัตว์น้ำตามกฎหมายว่าด้วยการประมง และการท่องเที่ยวเชิงนิเวศที่ไม่ส่งผลกระทบต่อทรัพยากรป่าชายเลน

(ข) การดำเนินการของหน่วยงานของรัฐ เพื่อการศึกษาวิจัยทางวิชาการ การคุ้มครอง การฟื้นฟู และการเพาะพันธุ์พืชและสัตว์น้ำ ที่ได้รับอนุญาตตามกฎหมายที่เกี่ยวข้อง

(ค) การดำเนินการของหน่วยงานของรัฐ ในพื้นที่ป่าชายเลนที่ได้รับการผ่อนผันจาก คณะรัฐมนตรีให้ใช้ประโยชน์ได้ และได้รับอนุญาตตามกฎหมายที่เกี่ยวข้อง โดยต้องได้รับความเห็นจาก จังหวัดกระบี่ เพื่อนำไปประกอบการขออนุญาตหรือดำเนินการตามกฎหมายที่เกี่ยวข้อง ทั้งนี้ ให้แนบ รายละเอียดของโครงการหรือกิจการ และมาตรการป้องกันและแก้ไขผลกระทบสิ่งแวดล้อม เพื่อประกอบการขอรับความเห็นด้วย

(๒) บริเวณที่ ๒

(ก) การทำให้เกิดมลพิษ ขยะมูลฝอย สารแขวนลอย ตะกอนแขวนลอย และ มลสารปนเปื้อน อันเนื่องมาจากการเดินเรือ การจอดเรือ การขนส่ง หรือการขนถ่าย ที่มีผลทำให้ คุณภาพน้ำทะเลเสื่อมโทรม หรือเสียสภาพความเป็นธรรมชาติ ซึ่งอาจมีผลกระทบต่อทรัพยากรชีวภาพ ทางทะเล เช่น ปะการัง หญ้าทะเล สัตว์ทะเล

(ข) การเก็บ ทำลาย หรือกระทำด้วยประการใด ๆ ที่อาจเป็นอันตรายหรือมีผลกระทบต่อปะการัง ซากปะการัง หินปะการัง กัลปังหา หรือหญ้าทะเล เว้นแต่เป็นการศึกษาวิจัยทางวิชาการ ซึ่งได้รับอนุญาตตามกฎหมายที่เกี่ยวข้อง

(ค) การทอดสมอเรือ หรือกระทำการใด ๆ ที่มีผลต่อสภาพพื้นทะเลในบริเวณ ที่มีแหล่งหญ้าทะเล แนวปะการัง ปะการังเทียม หินปะการัง และกองหินใต้ทะเลตามธรรมชาติ เช่น กิจกรรมเดินท่องเที่ยวใต้ทะเล (sea walker) เรือท่องกระจก หรือเรือประเภทที่ใช้ความดัน อากาศกดน้ำให้ออกจากเรือเพื่อดูปลาใต้ท้องทะเล

(ง) กิจกรรมกีฬาทางน้ำหรือกิจกรรมท่องเที่ยทางน้ำทุกชนิดที่มีหรืออาจมีผลกระทบต่อทรัพยากรทางทะเลและชายฝั่งหรือก่อความเดือดร้อนรำคาญอันมีผลกระทบต่อประชาชน เช่น สกู๊ตเตอร์ เจ็ตสกี เรือไฮโดรฟอยล์ (Hydrofoil boats) เครื่องเล่นทางน้ำที่ขับเคลื่อนด้วยพลังงานไฟฟ้า เรือลากรัม เรือลากกล้วย

(จ) การสำรวจวัดคลื่นไหวสะเทือน (Seismic Wave) เว้นแต่การสำรวจโครงสร้าง ทางธรณีวิทยาเพื่อประโยชน์ในทางวิชาการของหน่วยงานของรัฐ ที่ไม่มีผลกระทบต่อสัตว์น้ำ

ความใน (ข) และ (ค) ไม่นำมาใช้บังคับกับการดำเนินการของเจ้าหน้าที่ตามภารกิจของ ส่วนราชการเพื่อดูแลความปลอดภัยให้กับประชาชนหรือนักท่องเที่ยว หรือดูแลรักษาทรัพยากรทางทะเล และชายฝั่ง รวมทั้งการดำเนินการตามกฎหมายเกี่ยวกับการจัดการมลพิษทางน้ำเนื่องจากน้ำมันและ เคมีภัณฑ์

(๓) บริเวณที่ ๓ การจัดสรรที่ดินตามกฎหมายว่าด้วยการจัดสรรที่ดิน เว้นแต่เป็นการจัดสรรที่ดิน เพื่อการอยู่อาศัยหรือเพื่อประกอบพาณิชย์กรรมซึ่งเป็นไปตามข้อกำหนดการใช้ประโยชน์ที่ดิน ตามกฎหมายว่าด้วยการผังเมือง

ข้อ ๗ ในพื้นที่ตามข้อ ๔ ยกเว้นเกาะพีพีตอนและเกาะลันตาใหญ่ การก่อสร้าง ดัดแปลง หรือเปลี่ยนแปลงใช้อาคารใด ๆ ให้เป็นไปตามหลักเกณฑ์ ดังต่อไปนี้

(๑) พื้นที่ต้องมีความลาดชันตามธรรมชาติไม่เกินร้อยละ ๓๕

(๒) อาคารต้องมีความสูง ดังนี้

(ก) สำหรับพื้นที่ที่มีความสูงจากระดับน้ำทะเลปานกลางเกิน ๔๐ เมตร อาคารต้องมีความสูงไม่เกิน ๖ เมตร ยกเว้นอาคารทรงจั่วต้องมีความสูงไม่เกิน ๙ เมตร และความสูงจากพื้นดินถึงยอดผนังของชั้นสูงสุดของอาคารทรงจั่วต้องไม่เกิน ๖ เมตร

(ข) สำหรับพื้นที่ที่มีความลาดชันตั้งแต่ร้อยละ ๒๐ ถึงร้อยละ ๓๕ อาคารต้องมีความสูงไม่เกิน ๖ เมตร

ความใน (ก) และ (ข) ไม่นำมาใช้บังคับแก่การก่อสร้าง ดัดแปลง หรือเปลี่ยนแปลง หรือเปลี่ยนแปลงใช้อาคาร เพื่อใช้ในกิจการโทรคมนาคม กิจการสาธารณูปโภคของรัฐ หรือกิจการสาธารณูปโภคที่ได้รับสัมปทานจากรัฐ แต่ต้องได้รับความเห็นจากจังหวัดกระบี่ เพื่อนำไปประกอบการขออนุญาต หรือดำเนินการตามกฎหมายที่เกี่ยวข้อง

(๓) การปรับระดับพื้นที่ สำหรับพื้นที่ที่มีความลาดชันตั้งแต่ร้อยละ ๒๐ ถึงร้อยละ ๓๕ ให้ปรับระดับตามหลักเกณฑ์ ดังต่อไปนี้

(ก) ให้ปรับระดับแนวนอนต่อแนวตั้งได้ในอัตราส่วนไม่เกิน ๒ : ๑ ส่วน

(ข) ห้ามปรับระดับโดยการขุดดินลึกเกิน ๑ เมตร หรือถมดินสูงเกิน ๑ เมตร ยกเว้นการก่อสร้างระบบฐานรากอาคาร ห้องใต้ดิน หรือบ่อเก็บน้ำใต้ดิน

(ค) ห้ามเคลื่อนย้ายหรือทำลายหินดานที่อยู่ใต้พื้นดิน ระดับเดียวกับพื้นดินหรือเหนือพื้นดิน

(๔) ในที่ดินแปลงที่อาคารนั้นตั้งอยู่ จะต้องมิต่างน้ำซึมผ่านได้ไม่น้อยกว่าร้อยละ ๕๐ ของพื้นที่ว่างตามกฎหมายว่าด้วยการควบคุมอาคารหรือกฎหมายว่าด้วยการผังเมือง และมีพื้นที่สีเขียวซึ่งมีไม้ยืนต้น เป็นองค์ประกอบหลักไม่น้อยกว่าร้อยละ ๕๐ ของพื้นที่น้ำซึมผ่านได้ ยกเว้นที่ดินแปลงที่มีจำนวนเนื้อที่น้อยกว่า ๑๐๐ ตารางวา และใช้ประโยชน์เพื่อการอยู่อาศัยหรือพาณิชยกรรม

(๕) การวัดความสูงของอาคาร ให้เป็นไปตามหลักเกณฑ์ ดังต่อไปนี้

(ก) กรณีพื้นที่ราบที่ไม่มีการปรับระดับพื้นดินหรือมีการปรับระดับพื้นดินต่ำกว่าถนนสาธารณะในบริเวณที่ก่อสร้าง ให้วัดจากระดับพื้นดินที่ก่อสร้าง

(ข) กรณีที่มีการปรับระดับพื้นดินเท่ากับหรือสูงกว่าถนนสาธารณะ ให้วัดจากระดับถนนสาธารณะ

(ค) กรณีที่มีห้องใต้ดินซึ่งค่าระดับเป็นลบ ให้วัดจากระดับพื้นดินที่ก่อสร้างตาม (ก) หรือระดับถนนสาธารณะตาม (ข) แล้วแต่กรณี

(ง) กรณีที่พื้นดินเป็นเชิงลาดหรือมีการปรับระดับพื้นดินบนพื้นที่เชิงลาด ให้วัดจากระดับพื้นดินที่ก่อสร้าง ณ จุดที่ต่ำที่สุดของพื้นที่ใช้สอยของอาคารหลังนั้น

(จ) การวัดความสูงของอาคารให้วัดจากระดับพื้นดินที่ก่อสร้างถึงพื้นดาดฟ้า เว้นแต่อาคารทรงจั่วหรือปั้นหยา ให้วัดจากระดับพื้นดินที่ก่อสร้างถึงยอดผนังของชั้นสูงสุด

(ฉ) กรณีที่พื้นที่นั้นมีกฎหมายว่าด้วยการควบคุมอาคารบังคับใช้เป็นการเฉพาะ การวัดความสูงของอาคารให้เป็นไปตามกฎหมายว่าด้วยการควบคุมอาคารเฉพาะในพื้นที่นั้น

ข้อ ๘ บนเกาะพีพีดอน การก่อสร้าง ดัดแปลง หรือเปลี่ยนแปลงลักษณะการใช้อาคารใด ๆ ให้เป็นไปตามหลักเกณฑ์ ดังต่อไปนี้

(๑) สำหรับบริเวณที่เป็นระยะต่อจากพื้นที่ตามกฎหมายกระทรวงกำหนดบริเวณห้ามก่อสร้าง ดัดแปลง หรือเปลี่ยนแปลงการใช้อาคารบางชนิด หรือบางประเภท ในพื้นที่บางส่วนในท้องที่อำเภอเกาะลันตา อำเภอคลองท่อม อำเภอเมืองกระบี่ อำเภอเหนือคลอง และอำเภออ่าวลึก จังหวัดกระบี่ พ.ศ. ๒๕๔๗ เข้าไปในแผ่นดิน ยกเว้นบริเวณตามข้อ ๘ (๒) และ (๓)

(ก) อาคารจะต้องมีความสูงไม่เกิน ๙ เมตร

(ข) มีพื้นที่ว่างไม่น้อยกว่าร้อยละ ๖๐ ของที่ดินแปลงที่ขออนุญาต โดยพื้นที่ว่างดังกล่าวต้องเป็นพื้นที่ว่างน้ำซึมผ่านได้ไม่น้อยกว่าร้อยละ ๕๐ ของพื้นที่ว่าง และมีพื้นที่สีเขียวซึ่งมีไม้ยืนต้นเป็นองค์ประกอบหลักไม่น้อยกว่าร้อยละ ๕๐ ของพื้นที่น้ำซึมผ่านได้

(ค) ต้องใช้ประโยชน์เพื่อการอยู่อาศัยหรือพาณิชยกรรมเท่านั้น

(๒) สำหรับบริเวณที่มีความลาดชันตั้งแต่ร้อยละ ๑๕ ถึงร้อยละ ๓๕

(ก) อาคารจะต้องมีความสูงไม่เกิน ๘ เมตร

(ข) ขนาดที่ดินแปลงที่ขออนุญาตต้องมีเนื้อที่ไม่น้อยกว่า ๑๐๐ ตารางวา มีพื้นที่อาคารคลุมดินแต่ละหลังไม่เกิน ๙๐ ตารางเมตร

(ค) มีพื้นที่ว่างไม่น้อยกว่าร้อยละ ๗๐ ของที่ดินแปลงที่ขออนุญาต โดยพื้นที่ว่างดังกล่าวต้องเป็นพื้นที่ว่างน้ำซึมผ่านได้ไม่น้อยกว่าร้อยละ ๕๐ และต้องปลูกต้นไม้ที่เป็นไม้ยืนต้น เพื่อให้เป็นพื้นที่สีเขียวยั่งยืนไม่น้อยกว่าร้อยละ ๕๐ ของพื้นที่น้ำซึมผ่านได้นั้น

(ง) ในกรณีที่มีการปรับสภาพพื้นที่ จะต้องปฏิบัติตามหลักเกณฑ์ ดังต่อไปนี้

๑) ต้องปรับตามแนวนอนต่อแนวตั้งในอัตราส่วนไม่เกิน ๒ : ๑

๒) มีความลึกหรือสูงไม่เกิน ๑ เมตร เว้นแต่จะเป็นการก่อสร้างระบบฐานรากอาคารห้องใต้ดิน หรือบ่อเก็บน้ำใต้ดิน

๓) ห้ามเคลื่อนย้ายหรือทลายหินดานที่อยู่ใต้พื้นดิน ระดับเดียวกับพื้นดินหรือเหนือพื้นดิน

(๓) สำหรับการก่อสร้าง ดัดแปลง หรือเปลี่ยนแปลงการใช้อาคารที่ตั้งอยู่บนที่ดินที่มีพื้นที่น้อยกว่า ๑๐๐ ตารางวา

(ก) มีที่ว่างน้ำซึมผ่านได้ไม่น้อยกว่าร้อยละ ๕๐ ของพื้นที่ว่างตามกฎหมายว่าด้วยการควบคุมอาคารหรือกฎหมายว่าด้วยการผังเมือง

(ข) ต้องใช้ประโยชน์เพื่อการอยู่อาศัยเท่านั้น

(๔) สำหรับพื้นที่ที่มีความลาดชันเกินกว่าร้อยละ ๓๕

(ก) ห้ามปรับสภาพพื้นที่

(ข) ห้ามก่อสร้างหรือตัดแปลงอาคารใด ๆ

(๕) การวัดความสูงของอาคาร ให้เป็นไปตามหลักเกณฑ์ตามข้อ ๗ (๕)

ความใน (๑) (ก) และ (๒) (ก) ไม่นำมาใช้บังคับแก่การก่อสร้าง ดัดแปลง หรือเปลี่ยนแปลงการใช้อาคารเพื่อใช้ในกิจการโทรคมนาคม กิจการสาธารณสุขปโภคของรัฐ หรือกิจการสาธารณสุขปโภคที่ได้รับสัมปทานจากรัฐ แต่ต้องได้รับความเห็นจากจังหวัดกระบี่ เพื่อนำไปประกอบการขออนุญาตหรือดำเนินการตามกฎหมายที่เกี่ยวข้อง

ข้อ ๙ บนเกาะลันตาใหญ่ การก่อสร้าง ดัดแปลง หรือเปลี่ยนแปลงลักษณะการใช้อาคารใด ๆ นอกจากจะต้องปฏิบัติตามหลักเกณฑ์ตามข้อ ๗ (๑) (๓) และ (๔) แล้ว ต้องเป็นไปตามหลักเกณฑ์ดังต่อไปนี้ด้วย

(๑) สำหรับบริเวณที่มีความลาดชันตั้งแต่ร้อยละ ๑๕ ถึงร้อยละ ๓๕ อาคารจะต้องมีความสูงไม่เกิน ๘ เมตร

(๒) สำหรับพื้นที่ที่มีความสูงกว่าระดับน้ำทะเลปานกลางเกิน ๔๐ เมตร ยกเว้นบริเวณตาม (๑) อาคารจะต้องมีความสูงไม่เกิน ๙ เมตร

(๓) การวัดความสูงของอาคาร ให้เป็นไปตามหลักเกณฑ์ตามข้อ ๗ (๕)

ความใน (๑) และ (๒) ไม่นำมาใช้บังคับแก่การก่อสร้าง ดัดแปลง หรือเปลี่ยนแปลงการใช้อาคารเพื่อใช้ในกิจการโทรคมนาคม กิจการสาธารณสุขปโภคของรัฐ หรือกิจการสาธารณสุขปโภคที่ได้รับสัมปทานจากรัฐ แต่ต้องได้รับความเห็นจากจังหวัดกระบี่ เพื่อนำไปประกอบการขออนุญาต หรือดำเนินการตามกฎหมายที่เกี่ยวข้อง

ข้อ ๑๐ ในพื้นที่ตามข้อ ๔ ห้ามก่อสร้าง ดัดแปลง หรือเปลี่ยนแปลงการใช้อาคารใด ๆ ดังต่อไปนี้

(๑) โรงเรือนหรืออาคารที่ใช้เลี้ยงสัตว์เพื่อการค้าหรือเพื่อการท่องเที่ยว ซึ่งเป็นแหล่งกำเนิดมลพิษที่จะต้องถูกควบคุมการปล่อยมลพิษตามกฎหมายว่าด้วยการส่งเสริมและรักษาคุณภาพสิ่งแวดล้อมแห่งชาติ หรือที่ก่อเหตุรำคาญตามกฎหมายว่าด้วยการสาธารณสุข เว้นแต่โรงเรือนหรืออาคารดังกล่าวจะมีระยะห่างจากแนวชายฝั่งทะเลไม่น้อยกว่า ๑,๐๐๐ เมตร และห่างจากแหล่งน้ำสาธารณะหรือบ่อน้ำเพื่อการบริโภคไม่น้อยกว่า ๓๐๐ เมตร โดยต้องมีบ่อกรองและบ่อบำบัดมูลสัตว์และน้ำเสีย รวมทั้งต้องมีมาตรการควบคุมการปล่อยทิ้งของเสียให้เป็นไปตามมาตรฐานที่กฎหมายกำหนด

(๒) อาคารนกแอ่นกินรัง เว้นแต่บริเวณพื้นที่ที่จังหวัดกระบี่กำหนดให้ดำเนินการได้

ข้อ ๑๑ ในพื้นที่ตามข้อ ๔ การก่อสร้าง ดัดแปลง หรือเปลี่ยนแปลงการใช้อาคารใด ๆ เป็นโรงงานทุกประเภทหรือทุกชนิดตามกฎหมายว่าด้วยโรงงาน ต้องจัดให้มี

(๑) เครื่องจักรหรืออุปกรณ์เพื่อควบคุมมลพิษหรือแก้ไขปัญหาสิ่งแวดล้อมตามมาตรฐานที่กฎหมายกำหนด

(๒) ที่ว่างน้ำซึมผ่านได้ไม่น้อยกว่าร้อยละ ๕๐ ของพื้นที่ว่างตามกฎหมายว่าด้วยการควบคุมอาคารหรือกฎหมายว่าด้วยการผังเมือง และมีพื้นที่สีเขียวซึ่งมีไม้ยืนต้นเป็นองค์ประกอบหลักไม่น้อยกว่าร้อยละ ๕๐ ของพื้นที่น้ำซึมผ่านได้

ข้อ ๑๒ การก่อสร้างอาคารหรือสิ่งปลูกสร้างใด ๆ ในระยะ ๑๐๐ เมตร จากแนวเขตที่ดินของอาคารหรือสถานที่ที่ได้ขึ้นทะเบียนโบราณสถานตามกฎหมายว่าด้วยโบราณสถาน โบราณวัตถุ ศิลปวัตถุ และพิพิธภัณฑสถานแห่งชาติ ต้องมีความสูงไม่เกิน ๖ เมตร

การวัดความสูงของอาคารตามวรรคหนึ่ง ให้นำข้อ ๗ (๕) มาใช้บังคับโดยอนุโลม

ข้อ ๑๓ การก่อสร้าง ดัดแปลง หรือเปลี่ยนแปลงการใช้อาคารเป็นโรงแรมตามกฎหมายว่าด้วยโรงแรม อาคารอยู่อาศัยรวมตามกฎหมายว่าด้วยการควบคุมอาคาร อาคารชุดตามกฎหมายว่าด้วยอาคารชุด หรือหอพักตามกฎหมายว่าด้วยหอพัก ต้องติดตั้งหรือจัดให้มีบ่อดักไขมันและระบบบำบัดน้ำเสียก่อนปล่อยลงสู่ท่อหรือทางน้ำสาธารณะ โดยระบบและน้ำเสียที่บำบัดแล้วต้องเป็นไปตามมาตรฐานที่กฎหมายกำหนด

ข้อ ๑๔ การก่อสร้าง ดัดแปลงอาคารซึ่งเป็นการขยายขนาดหรือเพิ่มจำนวนห้องพักหรือเปลี่ยนแปลงการใช้อาคารเป็นโรงแรมตามกฎหมายว่าด้วยโรงแรม อาคารอยู่อาศัยรวมตามกฎหมายว่าด้วยการควบคุมอาคาร หรืออาคารชุดตามกฎหมายว่าด้วยอาคารชุด ที่มีจำนวนห้องพักตั้งแต่ ๑๑ ห้องถึง ๔๙ ห้อง ต้องดำเนินการตามข้อกำหนดท้ายประกาศนี้

ข้อ ๑๕ ในพื้นที่ตามข้อ ๔ นอกจากต้องปฏิบัติตามหลักเกณฑ์ที่กำหนดไว้ในประกาศนี้แล้ว ก่อนการดำเนินโครงการหรือประกอบกิจการ ให้จัดทำและเสนอรายงานผลกระทบสิ่งแวดล้อมเบื้องต้นหรือรายงานการประเมินผลกระทบสิ่งแวดล้อม แล้วแต่กรณี ต่อสำนักงานนโยบายและแผนทรัพยากรธรรมชาติและสิ่งแวดล้อมตามหลักเกณฑ์ วิธีการ และระเบียบปฏิบัติที่กำหนดไว้ตามกฎหมายว่าด้วยการส่งเสริมและรักษาคุณภาพสิ่งแวดล้อมแห่งชาติ ดังต่อไปนี้

(๑) การจัดทำรายงานผลกระทบสิ่งแวดล้อมเบื้องต้น

(ก) โรงแรมตามกฎหมายว่าด้วยโรงแรม อาคารอยู่อาศัยรวมตามกฎหมายว่าด้วยการควบคุมอาคาร หรืออาคารชุดตามกฎหมายว่าด้วยอาคารชุด ที่มีจำนวนห้องพักตั้งแต่ ๕๐ ห้องถึง ๗๙ ห้อง หรือมีพื้นที่ใช้สอยของทุกอาคารดังกล่าวรวมกันตั้งแต่ ๒,๕๐๐ ตารางเมตร แต่ไม่ถึง ๔,๐๐๐ ตารางเมตร

(ข) โรงพยาบาลหรือสถานพยาบาลตามกฎหมายว่าด้วยสถานพยาบาล

๑) กรณีตั้งอยู่ใกล้ฝั่งทะเลหรือชายหาด ในระยะ ๕๐ เมตร ที่มีเตียงสำหรับผู้ป่วยไว้ค้างคืน ตั้งแต่ ๑๐ เตียง ถึง ๒๙ เตียง

๒) กรณีโครงการที่ไม่อยู่ใน ๑) ที่มีเตียงสำหรับผู้ป่วยไว้ค้างคืน ตั้งแต่ ๑๐ เตียง ถึง ๕๙ เตียง

(ค) การจัดสรรที่ดินเพื่อเป็นที่อยู่อาศัยหรือเพื่อประกอบการพาณิชย์ตามกฎหมายว่าด้วยการจัดสรรที่ดิน ที่มีจำนวนที่ดินแปลงย่อยตั้งแต่ ๑๐๐ แปลง แต่ไม่ถึง ๕๐๐ แปลง หรือมีเนื้อที่ตั้งแต่ ๑๙ ไร่ แต่ไม่เกิน ๑๐๐ ไร่

(ง) ท่าเทียบเรือทุกประเภทที่รองรับเรือขนาดตั้งแต่ ๑๐๐ ตันกรอส แต่ไม่ถึง ๕๐๐ ตันกรอส หรือมีความยาวหน้าท่าตั้งแต่ ๒๐ เมตร แต่ไม่ถึง ๑๐๐ เมตร หรือมีพื้นที่ท่าเทียบเรือรวมตั้งแต่ ๒๐๐ ตารางเมตร แต่ไม่ถึง ๑,๐๐๐ ตารางเมตร ยกเว้นโครงการ กิจการ หรือการดำเนินการเพื่อความมั่นคงแห่งชาติตามกฎหมายว่าด้วยสภามันคงแห่งชาติที่ได้รับความเห็นชอบจากคณะรัฐมนตรี

(จ) ท่าเทียบเรือสำราญและกีฬาที่รองรับเรือได้ตั้งแต่ ๕ ลำ แต่ไม่ถึง ๕๐ ลำ หรือมีพื้นที่รวมตั้งแต่ ๑๐๐ ตารางเมตร แต่ไม่ถึง ๑,๐๐๐ ตารางเมตร

(๒) การจัดทำรายงานการประเมินผลกระทบสิ่งแวดล้อม

(ก) โรงแรมตามกฎหมายว่าด้วยโรงแรม อาคารอยู่อาศัยรวมตามกฎหมายว่าด้วยการควบคุมอาคาร หรืออาคารชุดตามกฎหมายว่าด้วยอาคารชุด ที่มีจำนวนห้องพักตั้งแต่ ๘๐ ห้องขึ้นไป หรือมีพื้นที่ใช้สอยของทุกอาคารดังกล่าวรวมกันตั้งแต่ ๔,๐๐๐ ตารางเมตรขึ้นไป

(ข) สถานที่ที่ใช้ในการกำจัดขยะมูลฝอยที่มีปริมาณในการกำจัดตั้งแต่ ๕๐ ตันต่อวันขึ้นไป

ข้อ ๑๖ ให้สำนักงานทรัพยากรธรรมชาติและสิ่งแวดล้อมจังหวัดกระบี่ ทำหน้าที่ดูแล ติดตาม ตรวจสอบ ประสาน และให้คำแนะนำเกี่ยวกับการบังคับใช้มาตรการคุ้มครองสิ่งแวดล้อมให้เป็นไปตามประกาศนี้ รวมทั้งจัดทำรายงานผลการดำเนินงานเสนอคณะกรรมการสิ่งแวดล้อมแห่งชาติอย่างน้อยปีละหนึ่งครั้ง

ข้อ ๑๗ เพื่อประโยชน์ในการสงวน รักษา อนุรักษ์ ปันฟู บูรณะ และการจัดการด้านทรัพยากรธรรมชาติและสิ่งแวดล้อมในพื้นที่ตามข้อ ๔ ให้หน่วยงานของรัฐที่เกี่ยวข้องดำเนินการ ดังนี้

(๑) ให้สำนักงานทรัพยากรธรรมชาติและสิ่งแวดล้อมจังหวัดกระบี่ ประสานจังหวัดกระบี่ ส่วนราชการที่เกี่ยวข้อง องค์การบริหารส่วนจังหวัดกระบี่ องค์การปกครองส่วนท้องถิ่น สถาบันการศึกษา และภาคประชาชนที่อยู่ในพื้นที่ตามข้อ ๔ เพื่อจัดทำแผนฟื้นฟูทรัพยากรธรรมชาติและสิ่งแวดล้อม และนำไปบรรจุในแผนปฏิบัติการเพื่อการจัดการคุณภาพสิ่งแวดล้อมในระดับจังหวัด หรือแผนงานและงบประมาณของส่วนราชการที่เกี่ยวข้องต่อไป

(๒) ให้สำนักงานทรัพยากรธรรมชาติและสิ่งแวดล้อมจังหวัดกระบี่ประสานองค์กรปกครองส่วนท้องถิ่นและภาคส่วนอื่น ๆ ที่อยู่ในพื้นที่ตามข้อ ๔ เพื่อส่งเสริมให้มีการอนุรักษ์ทรัพยากรธรรมชาติและระบบนิเวศในพื้นที่ ตลอดจนให้มีการใช้ประโยชน์ที่ดินในลักษณะที่ไม่ก่อให้เกิดความเสียหายแก่ระบบนิเวศของพื้นที่ทะเลและชายฝั่ง พื้นที่พรุ พื้นที่ป่าชายเลน และพื้นที่ที่มีระบบนิเวศธรรมชาติ สอดคล้องกับลักษณะทางกายภาพของพื้นที่ และนำไปสู่การพัฒนาที่ยั่งยืน

ข้อ ๑๘ ในพื้นที่ตามข้อ ๔ หากมีกฎหมายใดกำหนดมาตรการคุ้มครองสิ่งแวดล้อมเรื่องใดไว้ โดยเฉพาะและเป็นมาตรการที่ไม่ต่ำกว่ามาตรการคุ้มครองสิ่งแวดล้อมหรือมีมาตรการที่ดีกว่าในการคุ้มครองสิ่งแวดล้อมที่กำหนดไว้ในประกาศนี้ ให้เป็นไปตามมาตรการคุ้มครองสิ่งแวดล้อมที่กำหนดไว้ในกฎหมายนั้น

ข้อ ๑๙ ให้ผู้มีหน้าที่และอำนาจเกี่ยวกับการควบคุมอาคารหรือการประกอบกิจการใด ๆ ในพื้นที่ตามข้อ ๔ ปฏิบัติการให้เป็นไปตามมาตรการคุ้มครองสิ่งแวดล้อมที่กำหนดไว้ในประกาศ และข้อกำหนดท้ายประกาศนี้

ข้อ ๒๐ การกระทำ กิจกรรม หรือกิจการใดที่ต้องห้ามตามประกาศนี้ ถ้าได้รับอนุญาตอยู่ก่อนวันที่ประกาศนี้ใช้บังคับ ให้ดำเนินการต่อไปได้จนกว่าจะสิ้นกำหนดระยะเวลาที่ได้รับอนุญาตหรือต่ออายุใบอนุญาตนั้น ทั้งนี้ ให้อนุญาตได้เฉพาะพื้นที่เดิมที่ได้รับอนุญาตไว้เท่านั้น และต้องดำเนินการให้เป็นไปตามมาตรการคุ้มครองสิ่งแวดล้อมตามที่กฎหมายหรือประกาศนี้กำหนดไว้ด้วย

ข้อ ๒๑ อาคารที่มีอยู่แล้วในพื้นที่ตามข้อ ๔ ก่อนหรือในวันที่ประกาศนี้ใช้บังคับ ให้ได้รับยกเว้นไม่ต้องปฏิบัติตามประกาศนี้ แต่ห้ามตัดแปลงหรือเปลี่ยนแปลงการใช้อาคารดังกล่าวให้เป็นอาคารชนิดหรือประเภทที่มีลักษณะต้องห้ามตามที่กำหนดไว้ในประกาศนี้

ข้อ ๒๒ อาคารที่ได้รับใบอนุญาตหรือใบรับแจ้งการก่อสร้าง ตัดแปลง หรือเปลี่ยนแปลงการใช้ ตามกฎหมายว่าด้วยการควบคุมอาคาร หรือที่ได้รับอนุญาตตามกฎหมายว่าด้วยการนั้น ก่อนวันที่ประกาศนี้ใช้บังคับ และยังคงก่อสร้าง ตัดแปลง หรือเปลี่ยนแปลงการใช้ไม่แล้วเสร็จ ให้คงปฏิบัติตามหลักเกณฑ์ที่ใช้บังคับอยู่ ในวันก่อนวันที่ประกาศนี้ใช้บังคับจนกว่าจะดำเนินการแล้วเสร็จตามที่ได้รับอนุญาตหรือที่ได้รับแจ้งไว้ แต่การขอเปลี่ยนแปลงการอนุญาตหรือการแจ้งหรือการดำเนินการอื่นใด หลังจากวันที่ประกาศนี้ใช้บังคับ ให้เป็นไปตามหลักเกณฑ์ที่กำหนดไว้ในประกาศนี้

ข้อ ๒๓ ประกาศนี้ให้ใช้บังคับตั้งแต่วันถัดจากวันประกาศในราชกิจจานุเบกษาเป็นต้นไป และมีระยะเวลาบังคับใช้ห้าปีนับแต่วันที่ประกาศนี้มีผลใช้บังคับ

ประกาศ ณ วันที่ ๒๖ มีนาคม พ.ศ. ๒๕๖๘

เฉลิมชัย ศรีอ่อน

รัฐมนตรีว่าการกระทรวงทรัพยากรธรรมชาติและสิ่งแวดล้อม

บัญชีท้ายประกาศกระทรวงทรัพยากรธรรมชาติและสิ่งแวดล้อม
เรื่อง กำหนดเขตพื้นที่และมาตรการคุ้มครองสิ่งแวดล้อม ในท้องที่อำเภออ่าวลึก อำเภอเมืองกระบี่
อำเภอเหนือคลอง อำเภอคลองท่อม และอำเภอเกาะลันตา จังหวัดกระบี่
พ.ศ. ๒๕๖๘

ลำดับที่	รายชื่อ	กำหนดขนาด
Acanthuridae		
๑	ปลาซีตังเบ็ดในสกุล <i>Acanthurus</i>	ความยาวไม่เกิน ๓๐ ซม.
๒	ปลาซีตังเบ็ดในสกุล <i>Ctenochaetus</i>	
๓	ปลาซีตังเบ็ดในสกุล <i>Naso</i>	
๔	ปลาซีตังเบ็ดในสกุล <i>Paracanthurus</i>	
๕	ปลาซีตังเบ็ดในสกุล <i>Zebrasoma</i>	
Antennariidae		
๖	ปลากบในวงศ์ Antennariidae	
Apogonidae		
๗	ปลาอมไข่ในวงศ์ Apogonidae	
Aulostomidae		
๘	ปลาปากแตรในสกุล <i>Aulostomus</i>	
Balistidae		
๙	ปลาวัวในสกุล <i>Balistapus</i>	
๑๐	ปลาวัวในสกุล <i>Balistoides</i>	
๑๑	ปลาวัวในสกุล <i>Melichthys</i>	
๑๒	ปลาวัวในสกุล <i>Odonus</i>	
๑๓	ปลาวัวในสกุล <i>Pseudobalistes</i>	
๑๔	ปลาวัวในสกุล <i>Rhinecanthus</i>	
๑๕	ปลาวัวในสกุล <i>Sufflamen</i>	
Blenniidae		
๑๖	ปลาค้างคานหินในสกุล <i>Alticus</i>	
๑๗	ปลาค้างคานหินในสกุล <i>Andamia</i>	
๑๘	ปลาค้างคานหินในสกุล <i>Aspidontus</i>	
๑๙	ปลาค้างคานหินในสกุล <i>Atrosalarias</i>	
๒๐	ปลาค้างคานหินในสกุล <i>Blenniella</i>	
๒๑	ปลาค้างคานหินในสกุล <i>Cirripectes</i>	
๒๒	ปลาค้างคานหินในสกุล <i>Ecsenius</i>	
๒๓	ปลาค้างคานหินในสกุล <i>Entomacrodus</i>	

ลำดับที่	รายชื่อ	กำหนดขนาด
๒๔	ปลาดุกแตงหินในสกุล <i>Exallias</i>	
๒๕	ปลาดุกแตงหินในสกุล <i>Istiblennius</i>	
๒๖	ปลาดุกแตงหินในสกุล <i>Laiphognathus</i>	
๒๗	ปลาดุกแตงหินในสกุล <i>Meiacanthus</i>	
๒๘	ปลาดุกแตงหินในสกุล <i>Plagiotremus</i>	
๒๙	ปลาดุกแตงหินในสกุล <i>Salarias</i>	
Carcharhinidae		
๓๐	ปลาฉลามในวงศ์ Carcharhinidae	ความยาวไม่เกิน ๑๐๐ ซม.
Centriscidae		
๓๑	ปลาข้างใสในวงศ์ Centriscidae	
Chaetodontidae		
๓๒	ปลาผีเสื้อ และปลาโนรีในวงศ์ Chaetodontidae	
Cirrhitidae		
๓๓	ปลาเหยี่ยวในวงศ์ Cirrhitidae	
Gobiidae		
๓๔	ปลาบู่กึ่งในสกุล <i>Amblyeleotris</i>	
๓๕	ปลาบู่ในสกุล <i>Amblygobius</i>	
๓๖	ปลาบู่ในสกุล <i>Asterropteryx</i>	
๓๗	ปลาบู่ในสกุล <i>Bathygobius</i>	
๓๘	ปลาบู่ในสกุล <i>Callogobius</i>	
๓๙	ปลาบู่กึ่งในสกุล <i>Cryptocentrus</i>	
๔๐	ปลาบู่กึ่งในสกุล <i>Ctenogobiops</i>	
๔๑	ปลาบู่จิ๋วในสกุล <i>Eviota</i>	
๔๒	ปลาบู่ในสกุล <i>Exyrias</i>	
๔๓	ปลาบู่ในสกุล <i>Gnatholepis</i>	
๔๔	ปลาบู่ปะการังในสกุล <i>Gobiodon</i>	
๔๕	ปลาบู่ในสกุล <i>Istigobius</i>	
๔๖	ปลาบู่มหิดลในสกุล <i>Mahidolia</i>	
๔๗	ปลาบู่กึ่งในสกุล <i>Myersina</i>	
๔๘	ปลาบู่จิ๋วในสกุล <i>Priolepis</i>	
๔๙	ปลาบู่กึ่งในสกุล <i>Stonogobiops</i>	
๕๐	ปลาบู่จิ๋วในสกุล <i>Trimma</i>	
๕๑	ปลาบู่ทรายในสกุล <i>Valenciennea</i>	
๕๒	ปลาบู่กึ่งในสกุล <i>Vanderhorstia</i>	
Holocentridae		
๕๓	ปลาข้าวเม่าน้ำลึกในวงศ์ Holocentridae	

ลำดับที่	รายชื่อ	กำหนดขนาด
Labridae		
๕๔	ปลานกขุนทองในวงศ์ Labridae	
Malacanthidae		
๕๕	ปลาจรวดทรายในสกุล <i>Hoplolatilus</i>	
๕๖	ปลาจรวดทรายในสกุล <i>Malacanthus</i>	
Microdesmidae		
๕๗	ปลาบู่ลูกดอกในสกุล <i>Nemateleotris</i>	
๕๘	ปลาบู่ลูกดอกในสกุล <i>Parioglossus</i>	
๕๙	ปลาบู่ลูกดอกในสกุล <i>Ptereleotris</i>	
Monacanthidae		
๖๐	ปลาวัวในสกุล <i>Amanses</i>	
๖๑	ปลาวัวในสกุล <i>Cantherhines</i>	
๖๒	ปลาวัวในสกุล <i>Oxymonacanthus</i>	
๖๓	ปลาวัวในสกุล <i>Paraluteres</i>	
๖๔	ปลาวัวในสกุล <i>Pervagor</i>	
Muraenidae		
๖๕	ปลาไหลในวงศ์ Muraenidae	
Ostraciidae		
๖๖	ปลาปักเป้ากล่องในสกุล <i>Ostracion</i>	
Pempheridae		
๖๗	ปลากระดี่ทะเลในวงศ์ Pempheridae	
Pinguipedidae (Mugiloididae)		
๖๘	ปลาตาแหงนในสกุล <i>Parapercis</i>	
Plesiopidae		
๖๙	ปลาครีบน้ำในวงศ์ Plesiopidae	
Pomacanthidae		
๗๐	ปลาสีนสมุทรในวงศ์ Pomacanthidae	
Pomacentridae		
๗๑	ปลาสลิดหิน และปลาการ์ตูนในวงศ์ Pomacentridae	
Pseudochromidae		
๗๒	ปลาไหลทรายในสกุล <i>Blennodesmus</i>	
๗๓	ปลาไหลทรายในสกุล <i>Congrogadus</i>	
๗๔	ปลาหลังจุดในสกุล <i>Pseudochromis</i>	
๗๕	ปลาหลังจุดในสกุล <i>Pseudoplesiops</i>	
Rhinobatidae		
๗๖	ปลาโรนิน และปลาโรนนันในวงศ์ Rhinobatidae	

ลำดับที่	รายชื่อ	กำหนดขนาด
Scaridae		
๗๗	ปลานกแก้วในวงศ์ Scaridae	ความยาวไม่เกิน ๕๐ ซม.
Scorpaenidae		
๗๘	ปลาสิงโต และปลาหินในวงศ์ Scorpaenidae	
Serranidae		
๗๙	ปลากะรังจิวในสกุล <i>Liopropoma</i>	
๘๐	ปลากะรังจิวในสกุล <i>Pseudanthias</i>	
๘๑	ปลากะรังเมือกในสกุล <i>Diploprion</i>	
๘๒	ปลากะรังเมือกในสกุล <i>Grammistes</i>	
๘๓	ปลากะรังเมือกในสกุล <i>Grammistops</i>	
๘๔	ปลากะรังเมือกในสกุล <i>Pogonoperca</i>	
Siganidae		
๘๕	ปลาสลิตทะเลเหลืองจุดฟ้า (<i>Siganus corallinus</i>)	
๘๖	ปลาสลิตทะเลโคมงาม (<i>Siganus magnificus</i>)	
๘๗	ปลาสลิตทะเลเหลือง (<i>Siganus puelloides</i>)	
Solenostomidae		
๘๘	ปลาจิ้มฟันจระเข้ปีศาจในวงศ์ Solenostomidae	
Stegostomatidae		
๘๙	ปลาฉลามลายเสือดาว (<i>Stegostoma fasciatum</i>)	
Syngnathidae		
๙๐	ปลาจิ้มฟันจระเข้ในสกุล <i>Bhanotia</i>	
๙๑	ปลาจิ้มฟันจระเข้ในสกุล <i>Choeroichthys</i>	
๙๒	ปลาจิ้มฟันจระเข้ในสกุล <i>Corythoichthys</i>	
๙๓	ปลาจิ้มฟันจระเข้ในสกุล <i>Doryrhamphus</i>	
๙๔	ปลาจิ้มฟันจระเข้ในสกุล <i>Dunckerocampus</i>	
๙๕	ปลาจิ้มฟันจระเข้ในสกุล <i>Halicampus</i>	
๙๖	ปลาจิ้มฟันจระเข้ในสกุล <i>Phoxocampus</i>	
๙๗	ปลาจิ้มฟันจระเข้ในสกุล <i>Trachyrhamphus</i>	
Tetraodontidae		
๙๘	ปลาปักเป้าในสกุล <i>Arothron</i>	
๙๙	ปลาปักเป้าในสกุล <i>Canthigaster</i>	
Tripterygiidae		
๑๐๐	ปลาสามครีบในวงศ์ Tripterygiidae	
Zanclidae		
๑๐๑	ปลาผีเสื้อเทวรูป (<i>Zanclus cornutus</i>)	

ข้อกำหนดท้ายประกาศกระทรวงทรัพยากรธรรมชาติและสิ่งแวดล้อม
เรื่อง กำหนดเขตพื้นที่และมาตรการคุ้มครองสิ่งแวดล้อม ในท้องที่อำเภออ่าวลึก อำเภอเมืองกระบี่
อำเภอเหนือคลอง อำเภอคลองท่อม และอำเภอเกาะลันตา จังหวัดกระบี่
พ.ศ. ๒๕๖๘

- ข้อ ๑ ปฏิบัติตามมาตรการป้องกันและแก้ไขผลกระทบสิ่งแวดล้อม ระหว่างการก่อสร้าง ดังต่อไปนี้
- (๑) จัดให้มีระบบระบายน้ำ โดยจัดหารางระบายน้ำ (Gutter) ที่มีขนาดเพียงพอที่จะรองรับน้ำฝนในพื้นที่และน้ำที่เกิดจากกิจกรรมการก่อสร้าง และต้องมีสิ่งป้องกันมิให้ดินและวัสดุอื่น ๆ ตกหล่นก่อนระบายออกสู่ที่ระบายน้ำสาธารณะหรือแหล่งน้ำสาธารณะ และดูแล บำรุงรักษา และขุดลอกตะกอนดิน เพื่อให้ระบบระบายน้ำอยู่ในสภาพที่สามารถใช้งานได้อย่างมีประสิทธิภาพอยู่เสมอ
 - (๒) จัดให้มีภาชนะรองรับขยะมูลฝอยที่มีขนาดที่เหมาะสม และจำนวนเพียงพอเพื่อรองรับขยะมูลฝอยจากคนงานและควบคุมให้คนงานทิ้งขยะมูลฝอยในภาชนะรองรับที่จัดเตรียมไว้อย่างเคร่งครัด และประสานองค์กรปกครองส่วนท้องถิ่นนำขยะมูลฝอยที่เก็บรวบรวมไว้ไปกำจัดที่สถานที่ขององค์กรปกครองส่วนท้องถิ่นต่อไป
 - (๓) เศษวัสดุจากการก่อสร้างต้องแยกเก็บและรวบรวมไว้เป็นสัดส่วนในพื้นที่ที่เหมาะสม และจัดให้มีระบบคัดแยกและนำกลับมาใช้ประโยชน์ได้อีก เช่น เศษคอนกรีต เศษเหล็กและถุงปูนซีเมนต์ และหลังการก่อสร้างแล้วเสร็จ ต้องจัดการเก็บขนเศษวัสดุก่อสร้างออกจากบริเวณพื้นที่ไปกำจัดให้เรียบร้อย โดยบริษัทรับเหมาก่อสร้างดำเนินการจัดการ
 - (๔) กรณีที่มีการเปิดหน้าดินหรือการปรับหน้าดิน ต้องมีการบดอัดชั้นดินให้แน่นโดยมีความราบเรียบและสม่ำเสมอ เพื่อป้องกันการชะล้างหน้าดินโดยเฉพาะในช่วงฤดูฝน
 - (๕) กั้นล้อมอาคารด้วยวัสดุอุปกรณ์ที่สามารถป้องกันการฟุ้งกระจายของฝุ่นละอองที่เกิดจากการก่อสร้างโดยต้องมีความสูงเท่ากับความสูงของอาคารขณะก่อสร้างตลอดแนวอาคาร และต้องรักษาให้อยู่ในสภาพดีตลอดการก่อสร้าง เพื่อป้องกันฝุ่นละอองและเศษวัสดุก่อสร้างร่วงหล่นและลดความดังของเสียง
 - (๖) จัดให้มีปล่องชั่วคราวสำหรับทิ้งเศษวัสดุก่อสร้าง และป้องกันฝุ่นละอองที่เกิดจากการก่อสร้างและการทิ้งเศษวัสดุต่าง ๆ
 - (๗) กิจกรรมก่อสร้างที่ก่อให้เกิดเสียงดัง ให้ดำเนินการได้เฉพาะในช่วงเวลา ๐๘.๐๐ - ๑๗.๐๐ น. เพื่อไม่ให้รบกวนการพักผ่อนของประชาชน
 - (๘) ควรจัดให้มีรั้วทึบสูงไม่น้อยกว่า ๒ เมตร ปิดกั้นตามแนวเขตที่ดินที่ติดกับที่สาธารณะและชุมชน ซึ่งต้องดำเนินการให้แล้วเสร็จก่อนเริ่มดำเนินการก่อสร้างอาคาร เพื่อเป็นการลดผลกระทบเสียงและฝุ่นจากแหล่งก่อสร้าง

- ข้อ ๒ ปฏิบัติตามมาตรการติดตามตรวจสอบคุณภาพสิ่งแวดล้อม ดังต่อไปนี้
- (๑) มาตรการติดตามตรวจสอบคุณภาพน้ำเสียและน้ำทิ้ง เฉพาะกรณีโครงการที่ไม่ได้อยู่ในเขตบริการบำบัดน้ำเสียรวมของเมืองหรือชุมชน
 - (ก) ทำการตรวจวัดคุณภาพน้ำก่อนเข้าสู่ระบบบำบัดน้ำเสีย โดยให้ใช้ดัชนีการตรวจวัด pH BOD SS TKN Oil and Grease และ Fecal Coliform Bacteria ในการตรวจวัด ทั้งนี้ หากมีระบบบำบัดน้ำเสียแยกแต่ละอาคาร ให้ตรวจวัดคุณภาพน้ำเข้าและออกจากระบบบำบัดน้ำเสียแบบสุ่ม

(ข) ทำการตรวจวัดคุณภาพน้ำหลังผ่านระบบบำบัดน้ำเสียแล้ว โดยให้ใช้ดัชนีการตรวจวัด pH BOD SS TKN Oil and Grease และ Fecal Coliform Bacteria ในการตรวจวัด และในการเก็บตัวอย่างคุณภาพน้ำหลังจากจากระบบบำบัดน้ำเสีย ให้เก็บตัวอย่างที่บ่อกักสุดท้ายก่อนระบายออกสู่แหล่งน้ำสาธารณะ

(๒) มาตรการติดตามตรวจสอบคุณภาพน้ำใช้ เฉพาะกรณีโครงการที่ไม่ได้ใช้น้ำประปาให้ทำการตรวจวัดคุณภาพน้ำใช้ โดยให้ใช้ดัชนีการตรวจวัด คือ ความขุ่น pH TS SS TDS Total Hardness Free Chlorine และ Fecal Coliform Bacteria ในการตรวจวัด

ข้อ ๓ จัดทำรายงานผลการปฏิบัติตามมาตรการป้องกันและแก้ไขผลกระทบสิ่งแวดล้อมและมาตรการติดตามตรวจสอบคุณภาพสิ่งแวดล้อมเสนอสำนักงานทรัพยากรธรรมชาติและสิ่งแวดล้อมจังหวัดกระบี่ตามแบบ ทสจ.กบ. ๑ ปีละ ๑ ครั้ง ดังต่อไปนี้

(๑) ผลการดำเนินการตามมาตรการป้องกันและแก้ไขผลกระทบสิ่งแวดล้อม ให้จัดทำตารางเปรียบเทียบมาตรการที่กำหนดและการปฏิบัติตามมาตรการตามความเป็นจริง แสดงพร้อมภาพถ่ายมาตรการป้องกันและแก้ไขผลกระทบสิ่งแวดล้อมที่เป็นรูปธรรม ประกอบการพิจารณาทุกข้อของมาตรการ และจัดทำการบันทึกผลการตรวจวัดคุณภาพน้ำ

(๒) ผลการติดตามตรวจสอบคุณภาพสิ่งแวดล้อม ต้องแสดงจุดเก็บตัวอย่างคุณภาพสิ่งแวดล้อม โดยใช้รูปภาพและแผนที่ประกอบ พร้อมทั้งแสดงพารามิเตอร์ในการตรวจวัดและมาตรฐานเปรียบเทียบ โดยเปรียบเทียบผลการตรวจวัดและมาตรฐานในรูปแบบกราฟ ตาราง หรือลักษณะอื่น ๆ ที่สามารถแสดงการเปรียบเทียบผลการตรวจวัดคุณภาพสิ่งแวดล้อมได้อย่างชัดเจน รวมทั้งเสนอแนะแนวทางการแก้ไข

หมายเหตุ การก่อสร้างตามข้อกำหนดนี้ ให้หมายความรวมถึงการดัดแปลงซึ่งเป็นการขยายขนาดหรือเพิ่มจำนวนห้องพัก หรือการเปลี่ยนการใช้อาคารด้วย

รายงานผลการปฏิบัติตามมาตรการป้องกันและแก้ไขผลกระทบสิ่งแวดล้อม
และมาตรการติดตามตรวจสอบคุณภาพสิ่งแวดล้อม

๑. ชื่อโครงการ

.....

๒. สถานที่ตั้ง

.....

๓. ชื่อเจ้าของโครงการ

.....

๔. จัดทำโดย

.....

๕. รายละเอียดโครงการ

๕.๑ ลักษณะ/ประเภทโครงการ

.....

.....

๕.๒ พื้นที่โครงการ

.....

.....

๕.๓ กิจกรรมในโครงการ

- การบำบัดน้ำเสีย

.....

.....

- การระบายน้ำ

.....

.....

- การจัดการขยะมูลฝอย

.....

.....

ตารางที่ ๑ แบบรายงานผลการปฏิบัติตามมาตรการป้องกันและแก้ไขผลกระทบสิ่งแวดล้อม
และมาตรการติดตามตรวจสอบคุณภาพสิ่งแวดล้อม

โครงการ.....

เงื่อนไขตามมาตรการ	ผลการปฏิบัติตามมาตรการ	ปัญหา อุปสรรค และแนวทางแก้ไข
มาตรการป้องกันและแก้ไข ผลกระทบสิ่งแวดล้อม ๑. ๒. ๓.		

ตารางที่ ๒ แบบบันทึกผลการตรวจวัดคุณภาพน้ำทิ้ง

ชื่อโครงการ.....
 ตั้งอยู่ที่.....
 ครั้งที่ ประจำปี พ.ศ.วันที่ เดือน พ.ศ.
 สถานที่เก็บตัวอย่าง

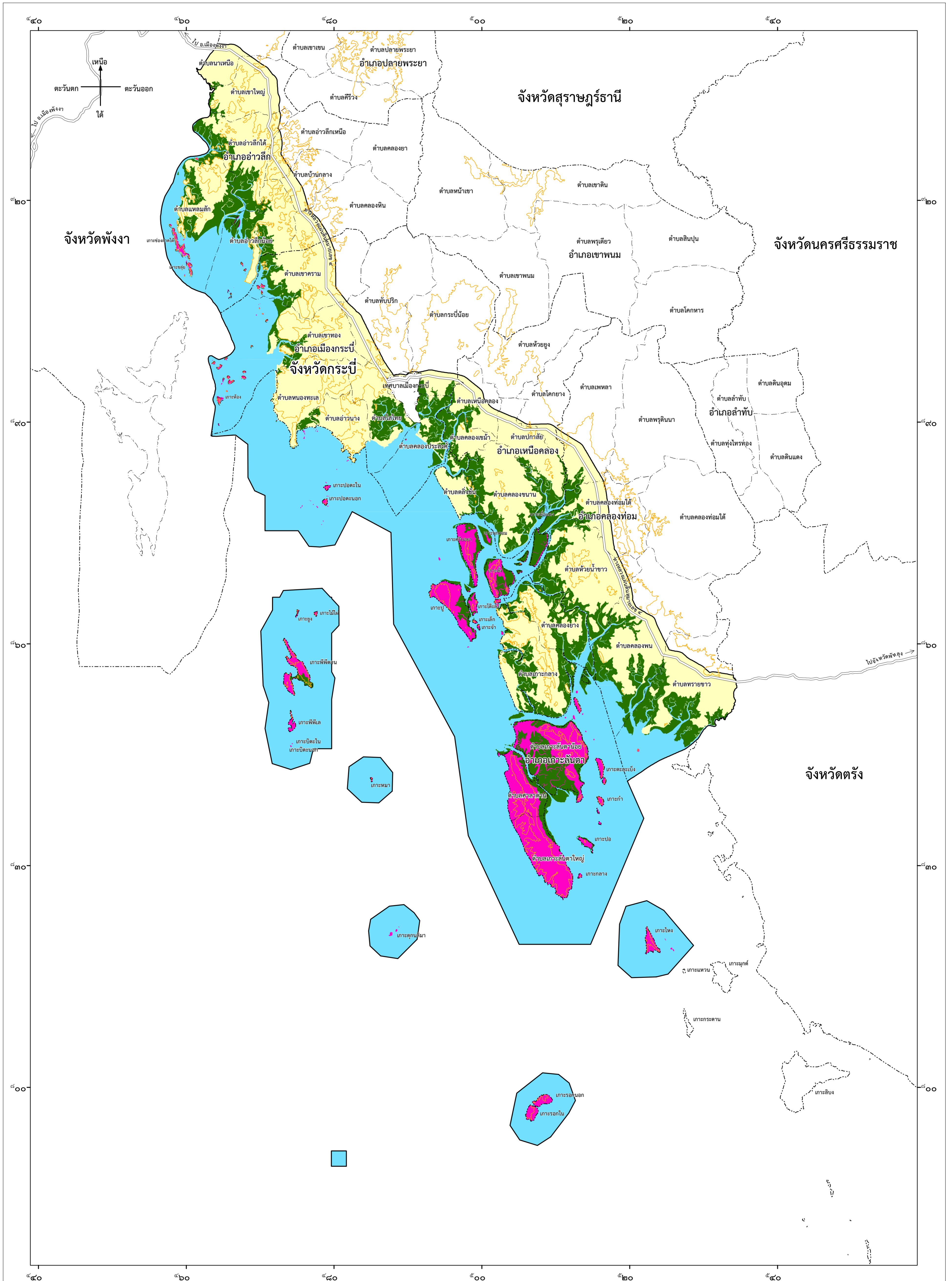
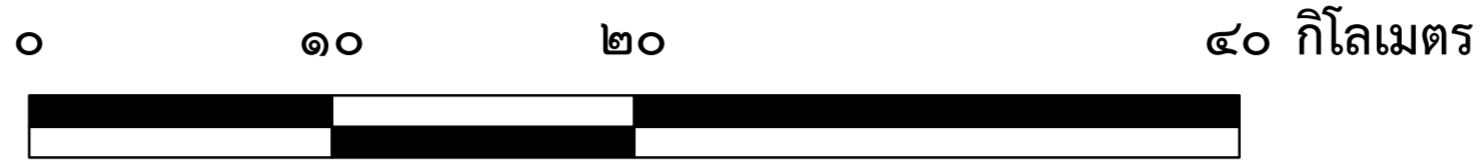
ตำแหน่งตรวจวัด	พารามิเตอร์ที่ตรวจวัด		
มาตรฐาน*			

หมายเหตุ * ให้ใช้มาตรฐานที่กฎหมายกำหนด

แผนที่ท้ายประกาศกระทรวงทรัพยากรธรรมชาติและสิ่งแวดล้อม
เรื่อง กำหนดเขตพื้นที่และมาตรการคุ้มครองสิ่งแวดล้อม ในท้องที่อำเภออ่าวลึก อำเภอเมืองกระบี่ อำเภอเหนือคลอง
อำเภอคลองท่อม และอำเภอเกาะลันตา จังหวัดกระบี่

พ.ศ. ๒๕๖๘

มาตราส่วน ๑:๒๕๐,๐๐๐



เครื่องหมาย

- | | | | |
|--|---|--|----------------------------------|
| | แนวเขตพื้นที่ที่ใช้มาตรการคุ้มครองสิ่งแวดล้อม | | เขตจังหวัด |
| | บริเวณที่ ๑ | | เขตอำเภอ เขตกิ่งอำเภอ |
| | บริเวณที่ ๒ | | เขตตำบล เขตองค์การบริหารส่วนตำบล |
| | บริเวณที่ ๓ | | เขตเทศบาล |
| | บริเวณที่ ๔ | | ทางหลวง ถนน ซอย |
| | | | แม่น้ำ คลอง ห้วย |
| | | | เส้นชั้นความสูง ๕๐ เมตร |

(นางสาวสุจิตรา อยู่ทอง)
ผู้อำนวยการกองสิ่งแวดล้อมชุมชนและพื้นที่เฉพาะ

(นางชฎานันท์ กัทติจิตต์)
เลขาธิการสำนักงานนโยบายและแผนทรัพยากรธรรมชาติและสิ่งแวดล้อม