

ส่วนที่ ๑ สภาพทั่วไปและข้อมูลพื้นฐาน

๑. ด้านกายภาพ

๑.๑ ที่ตั้ง

ประวัติความเป็นมา

เดิมตำบลเขาทอง เป็นตำบลที่มี ๑๓ หมู่บ้าน เป็นตำบลขนาดใหญ่ ความเป็นมาของชื่อตำบลเขาทอง เนื่องจากในอดีตมีการขุดแร่บริเวณตำบลนี้ แร่ที่ขุดมีลักษณะสีแร่คล้ายทองเหลือง ชาวบ้านเข้าใจว่าเป็นแร่ทองคำ จึงเรียกตำบลนี้ว่าเขาทอง ปัจจุบันตำบลเขาทองมี ๖ หมู่บ้าน เพราะมีการแยกหมู่บ้านไปตั้งตำบลใหม่คือตำบลหนองทะเล เมื่อปี พ.ศ. ๒๕๒๒

ตำบลเขาทองอยู่ห่างจากที่ว่าการอำเภอเมืองกระบี่ ประมาณ ๒๔ กิโลเมตร มีเนื้อที่ประมาณ ๑๘๐ ตารางกิโลเมตร แบ่งเป็นพื้นที่ทางทะเลประมาณ ๑๑๑ ตารางกิโลเมตร พื้นที่ทางบกประมาณ ๖๙ ตารางกิโลเมตร ที่ทำการองค์การบริหารส่วนตำบลเขาทอง ตั้งอยู่ที่ หมู่ ๑ บ้านในสระ ตำบลเขาทอง อำเภอเมืองกระบี่ จังหวัดกระบี่ โดยมีอาณาเขตดังนี้

ทิศเหนือ

ติดต่อกับ ตำบลเขาคราม อำเภอเมือง จังหวัดกระบี่

ทิศใต้

ติดต่อกับ ตำบลหนองทะเล อำเภอเมือง จังหวัดกระบี่

ทิศตะวันออก

ติดต่อกับ ตำบลทับปริก อำเภอเมือง จังหวัดกระบี่

ทิศตะวันตก

ติดต่อกับ ทะเลอันดามัน อำเภอเกาะยาว จังหวัดพังงา

แผนที่ตำบลเขาทอง



๑.๒ ลักษณะภูมิประเทศ

สภาพภูมิประเทศโดยทั่วไปของตำบลเขาทอง ทางตอนเหนือประกอบด้วยภูเขา สลับกับสภาพพื้นที่ราบลุ่ม มีที่ราบชายฝั่งทะเลด้านตะวันตก บริเวณทางใต้ มีสภาพเป็นภูเขากระจัดกระจาย สลับกับพื้นที่แบบลูกคลื่น บริเวณตะวันตกเฉียงใต้ มีสภาพพื้นที่เป็นชายฝั่งติดกับทะเลอันดามัน ประกอบด้วยหมู่เกาะน้อยใหญ่ประมาณ ๒๕ เกาะ หมู่เกาะที่สำคัญได้แก่ หมู่เกาะห้อง เป็นสถานที่ท่องเที่ยวที่สวยงามติดอันดับโลก

๑.๓ ลักษณะภูมิอากาศ

ตำบลเขาทอง มีภูมิอากาศแบบมรสุมเขตร้อน ซึ่งได้รับอิทธิพลจากลมมรสุมตะวันตกเฉียงใต้ และลมมรสุมตะวันออกเฉียงเหนือ ทำให้มีฝนตกชุกตลอดปี และมีเพียง ๒ ฤดู คือ

- ฤดูร้อน มี ๔ เดือน เริ่มตั้งแต่เดือนพฤศจิกายน ไปจนถึงเดือนเมษายน
- ฤดูฝน มี ๘ เดือน เริ่มตั้งแต่เดือนพฤษภาคม ไปจนถึงเดือนตุลาคม

๑.๔ ลักษณะของดิน

ดินในตำบลเขาทองมีลักษณะเป็นดินร่วน และมีดินเหนียวในบางพื้นที่ สำหรับพื้นที่ติดชายทะเล ดินจะมีลักษณะเป็นดินเลน และดินร่วนปนทราย

๒. ด้านการเมือง/การปกครอง

๒.๑ เขตการปกครอง

ตำบลเขาทองแบ่งเขตการปกครองเป็นหมู่บ้าน ๖ หมู่บ้าน ประกอบด้วย

- หมู่ที่ ๑ บ้านในสระ
- หมู่ที่ ๒ บ้านเขาทอง
- หมู่ที่ ๓ บ้านท่าเลน
- หมู่ที่ ๔ บ้านน้ำโครมโครม
- หมู่ที่ ๕ บ้านท่าพรุ
- หมู่ที่ ๖ บ้านท่าทองกลาง

๑.๒ การเลือกตั้ง

ตำบลเขาทองแบ่งเขตการเลือกตั้งเป็น ๖ เขต ประกอบด้วย

- | | |
|-----------------------|-----------------|
| เขตเลือกตั้งหมู่ที่ ๑ | บ้านในสระ |
| เขตเลือกตั้งหมู่ที่ ๒ | บ้านเขาทอง |
| เขตเลือกตั้งหมู่ที่ ๓ | บ้านท่าเลน |
| เขตเลือกตั้งหมู่ที่ ๔ | บ้านน้ำโครมโครม |
| เขตเลือกตั้งหมู่ที่ ๕ | บ้านท่าพรุ |
| เขตเลือกตั้งหมู่ที่ ๖ | บ้านท่าทองกลาง |

๓. ประชากร

๓.๑ ข้อมูลเกี่ยวกับจำนวนประชากร

ข้อมูล สำนักบริหารการทะเบียน กรมการปกครอง พ.ศ. ๒๕๖๐

ที่	หมู่บ้าน	จำนวนประชากร			จำนวนหลังคา เรือน
		ชาย	หญิง	รวม	
1	บ้านในสระ	957	988	1,945	571
2	บ้านเขาทอง	445	434	879	244
3	บ้านท่าเลน	337	306	643	257
4	บ้านน้ำโครมโครม	505	490	995	320
5	บ้านท่าพรุ	422	413	835	184
6	บ้านท่าทองกลาง	727	712	1,439	389
รวม		3,393	3,343	6,736	1,965

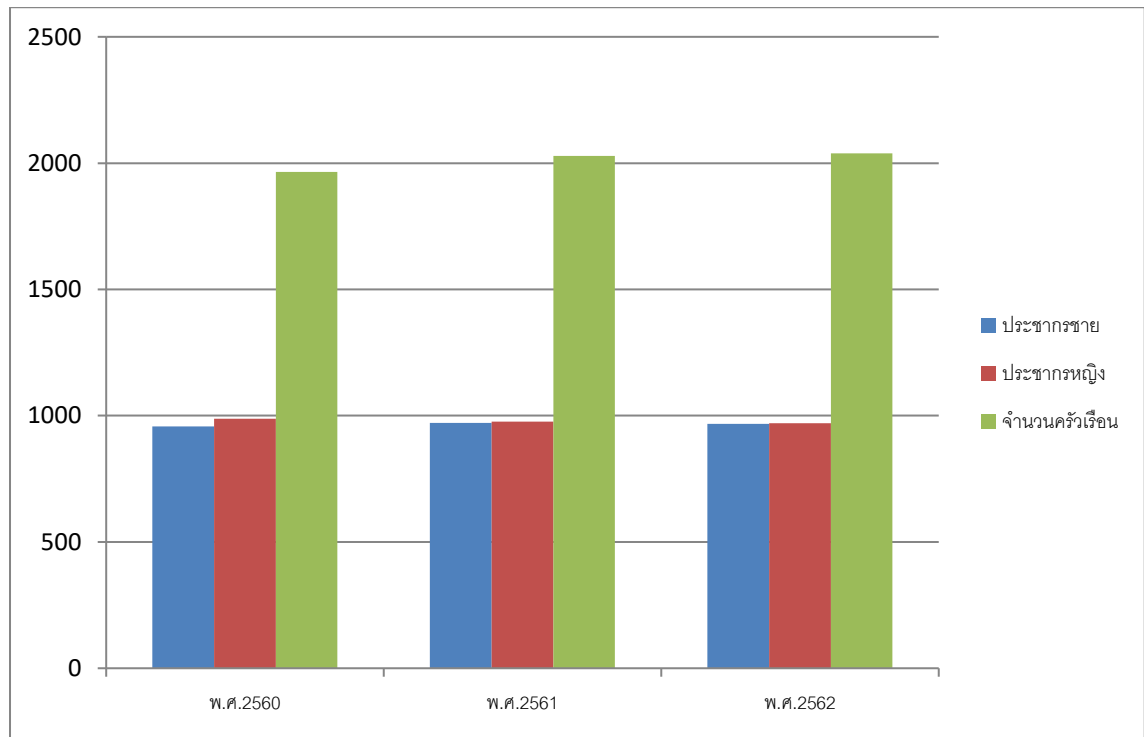
ข้อมูล สำนักบริหารการทะเบียน กรมการปกครอง พ.ศ. ๒๕๖๑

ที่	หมู่บ้าน	จำนวนประชากร			จำนวนหลังคา เรือน
		ชาย	หญิง	รวม	
1	บ้านในสระ	972	976	1,948	587
2	บ้านเขาทอง	438	445	883	250
3	บ้านท่าเลน	354	313	667	264
4	บ้านน้ำโครมโครม	509	511	1,020	333
5	บ้านท่าพรุ	443	419	862	194
6	บ้านท่าทองกลาง	733	722	1,455	401
รวม		3,449	3,386	6,835	2,029

ข้อมูล สำนักบริหารการทะเบียน กรมการปกครอง พ.ศ. ๒๕๖๒

ที่	หมู่บ้าน	จำนวนประชากร			จำนวนหลังคา เรือน
		ชาย	หญิง	รวม	
1	บ้านโนนสระ	967	970	1,937	591
2	บ้านเขาทอง	439	444	883	251
3	บ้านท่าเลน	357	313	670	264
4	บ้านน้ำโครมโครม	505	516	1,021	335
5	บ้านท่าพรุ	443	418	861	197
46	บ้านท่าทองกลาง	731	723	1,454	401
	รวม	3,442	3,384	6,826	2,039

กราฟข้อมูลเปรียบเทียบจำนวนประชากรย้อนหลัง ๓ ปี (พ.ศ.๒๕๖๐ -พ.ศ.๒๕๖๒)



การคาดการณ์จำนวนประชากรในอนาคต

เมื่อเปรียบเทียบข้อมูลจำนวนประชากรในตำบลเขาทอง และจำนวนครัวเรือนย้อนหลัง ๓ ปี แนวโน้มประชากรตำบลเขาทองในอนาคตมีแนวโน้มที่เพิ่มขึ้นเล็กน้อย

๓.๒ ช่วงอายุและจำนวนประชากร

จำนวนประชากรแยกอายุ ตำบลเขาทอง อำเภอเมืองกระบี่ จังหวัดกระบี่
เดือน ธันวาคม พ.ศ. ๒๕๖๑
แยกตามช่วงอายุ (ปี) (เฉพาะผู้มีสัญชาติไทย และมีชื่ออยู่ในทะเบียนบ้าน)

อายุ	ชาย	หญิง	รวม	อายุ	ชาย	หญิง	รวม
น้อยกว่า 1 ปี	44	47	91	1 ปี	53	43	96
2 ปี	48	49	97	3 ปี	54	50	104
4 ปี	54	62	116	5 ปี	39	48	87
6 ปี	63	40	103	7 ปี	56	46	102
8 ปี	57	52	109	9 ปี	59	56	115
10 ปี	55	53	108	11 ปี	53	54	107
12 ปี	65	46	111	13 ปี	63	63	126
14 ปี	70	56	126	15 ปี	67	53	120
16 ปี	46	46	92	17 ปี	44	47	91
18 ปี	70	46	116	19 ปี	59	52	111
20 ปี	79	51	130	21 ปี	45	51	96
22 ปี	43	54	97	23 ปี	58	51	109
24 ปี	53	50	103	25 ปี	60	65	125
26 ปี	60	58	118	27 ปี	54	53	107
28 ปี	48	62	110	29 ปี	47	52	99
30 ปี	53	63	116	31 ปี	53	53	106
32 ปี	63	57	120	33 ปี	59	55	114
34 ปี	52	52	104	35 ปี	60	57	117
36 ปี	54	57	111	37 ปี	72	58	130
38 ปี	57	62	119	39 ปี	57	51	108
40 ปี	67	42	109	41 ปี	54	46	100
42 ปี	55	53	108	43 ปี	41	41	82
44 ปี	55	46	101	45 ปี	39	43	82
46 ปี	52	52	104	47 ปี	44	52	96
48 ปี	41	39	80	49 ปี	34	56	90
50 ปี	45	46	91	51 ปี	37	39	76
52 ปี	41	47	88	53 ปี	33	35	68

อายุ	ชาย	หญิง	รวม	อายุ	ชาย	หญิง	รวม
54 ปี	31	52	83	55 ปี	43	33	76
56 ปี	26	46	72	57 ปี	34	33	67
58 ปี	40	39	79	59 ปี	30	37	67
60 ปี	27	27	54	61 ปี	24	20	44
62 ปี	35	23	58	63 ปี	13	28	41
64 ปี	21	20	41	65 ปี	14	26	40
66 ปี	20	17	37	67 ปี	14	9	23
68 ปี	19	21	40	69 ปี	12	12	24
70 ปี	15	13	28	71 ปี	9	7	16
72 ปี	20	12	32	73 ปี	9	6	15
74 ปี	5	15	20	75 ปี	4	12	16
76 ปี	12	7	19	77 ปี	3	8	11
78 ปี	6	9	15	79 ปี	8	11	19
80 ปี	6	11	17	81 ปี	1	12	13
82 ปี	6	6	12	83 ปี	9	8	17
84 ปี	6	6	12	85 ปี	7	5	12
86 ปี	4	6	10	87 ปี	3	5	8
88 ปี	2	0	2	89 ปี	3	6	9
90 ปี	1	2	3	91 ปี	1	4	5
92 ปี	3	2	5	93 ปี	1	0	1
94 ปี	0	1	1	95 ปี	1	0	1
96 ปี	0	0	0	97 ปี	0	0	0
98 ปี	1	2	3	99 ปี	0	0	0
100 ปี	0	0	0	มากกว่า 100 ปี	0	1	1

๔. สภาพทางสังคม

๔.๑ การศึกษา

ศูนย์พัฒนาเด็กเล็ก จำนวน ๑ แห่ง

๑. ศูนย์พัฒนาเด็กเล็กบ้านเขาเทียมป่า

โรงเรียนประถมศึกษา (สังกัด สพฐ.) จำนวน ๓ แห่ง

๑. โรงเรียนบ้านเขาเทียมป่า
๒. โรงเรียนบ้านคลองทราย “ประชาอุทิศ”
๓. โรงเรียนบ้านเขาทอง

โรงเรียนมัธยมศึกษา (สังกัดสำนักงานเขตพื้นที่การศึกษาประถมศึกษากระบี่) จำนวน ๑ แห่ง

๑. โรงเรียนบ้านเขาเทียมป่า (โรงเรียนขยายโอกาส)

๔.๒ สาธารณสุข

โรงพยาบาลส่งเสริมสุขภาพตำบล จำนวน ๑ แห่ง

๑. โรงพยาบาลส่งเสริมสุขภาพตำบลบ้านในสระ ตั้งอยู่หมู่ที่ ๑ บ้านในสระ

๔.๓ อาชญากรรม

ป้อมตำรวจชุมชนประจำตำบล ๑ แห่ง ตั้งอยู่หมู่ที่ ๖ บ้านท่าทองกลาง

๔.๕ ยาเสพติด

จากการลงพื้นที่จัดทำประชาคม ประชาชนในพื้นที่ให้ข้อมูลเกี่ยวกับปัญหาเสพติดในพื้นที่ตำบลเขาทอง ซึ่งพบว่ามีแนวโน้มเพิ่มสูงขึ้นอย่างต่อเนื่อง

๔.๕ การสังคมสงเคราะห์

ที่	หมู่บ้าน	จำนวนผู้สูงอายุ (รับเบี้ยยังชีพแล้ว)	จำนวนผู้สูงอายุ (ยังไม่รับเบี้ยยังชีพ)
1	บ้านในสระ หมู่ที่ 1	234	-
2	บ้านเขาทอง หมู่ที่ 2	73	-
3	บ้านท่าเลน หมู่ที่ 3	33	-
4	บ้านน้ำโครมโครม หมู่ที่ 4	97	-
5	บ้านท่าพรุ หมู่ที่ 5	69	-
6	บ้านท่าทองกลาง หมู่ที่ 6	101	-
	รวม	607	-

ข้อมูลผู้สูงอายุ ตาราง : แสดงจำนวนผู้สูงอายุ (ข้อมูลเมื่อวันที่ ๓๑ ธันวาคม ๒๕๖๑)

ที่	หมู่บ้าน	จำนวนพิการ (รับเบี้ยยังชีพแล้ว)
1	บ้านในสระ หมู่ที่ 1	18
2	บ้านเขาทอง หมู่ที่ 2	24
3	บ้านท่าเลน หมู่ที่ 3	8
4	บ้านน้ำโครมโครม หมู่ที่ 4	16
5	บ้านท่าพร หมู่ที่ 5	14
6	บ้านท่าทองกลาง หมู่ที่ 6	40
รวม		120

ข้อมูลผู้พิการ ตาราง : แสดงจำนวนผู้พิการ (ข้อมูลเมื่อวันที่ ๓๑ ธันวาคม ๒๕๖๑)

ที่	หมู่บ้าน	จำนวนผู้ป่วยเอดส์ (รับเบี้ยยังชีพแล้ว)
1	บ้านในสระ หมู่ที่ 1	-
2	บ้านเขาทอง หมู่ที่ 2	-
3	บ้านท่าเลน หมู่ที่ 3	-
4	บ้านน้ำโครมโครม หมู่ที่ 4	-
5	บ้านท่าพร หมู่ที่ 5	1
6	บ้านท่าทองกลาง หมู่ที่ 6	-
รวม		1

ข้อมูลผู้ป่วยเอดส์ ตาราง : แสดงจำนวนผู้ป่วยเอดส์ (ข้อมูลเมื่อวันที่ ๓๑ ธันวาคม ๒๕๖๑)

๕.ระบบบริการพื้นฐาน

๕.๑ การคมนาคมขนส่ง

การคมนาคมทางบก

มีถนนติดต่อกับอำเภอเมืองกระบี่ จำนวน ๒ เส้นทาง ดังนี้

- เริ่มจากบ้านในสระผ่านตำบลทับปrikผ่านตำบลไสไทยผ่านตลาดเก่า ถึงอำเภอเมืองใช้ถนนสายกระบี่ - พังงา ระยะทาง ๒๒ กิโลเมตร มีรถประจำทางสายกระบี่ - อ่าวท่าเลน
- เริ่มต้นจากบ้านในสระผ่านตำบลหนองทะเลผ่านตำบลไสไทย ถึงอำเภอเมืองโดยใช้ทางหลวงหมายเลข ๔๐๓๔ ระยะทาง ๒๔ กิโลเมตร

นอกจากนี้ยังมีเส้นทางคมนาคมภายในหมู่บ้านแต่ละหมู่บ้านดังนี้

ที่	หมู่บ้าน	ถนนลูกรัง	ถนนคอนกรีต	ถนนลาดยาง
		จำนวน (สาย)	จำนวน (สาย)	จำนวน (สาย)
1	บ้านในสระ	5	3	3
2	บ้านเขาทอง	2	2	2
3	บ้านท่าเลน	5	3	1
4	บ้านน้ำโครมโครม	3	2	2
5	บ้านท่าพรุ	4	2	1
6	บ้านท่าทองกลาง	1	2	1
รวม		20	14	10

ตาราง : แสดงเส้นทางคมนาคม (ข้อมูลเมื่อวันที่ ๓๑ ธันวาคม ๒๕๖๑)

การคมนาคมทางน้ำ

มีท่าเทียบเรือจำนวน ๒ ท่า ติดต่อกับอำเภอเกาะยาว จังหวัดพังงา

๑. ท่าเทียบเรืออ่าวท่าเลน (ท่าประมงเดิม) เป็นท่าเทียบเรือที่ใช้สำหรับการเดินทางท่องเที่ยวในหมู่เกาะต่างๆ ในพื้นที่ตำบลเขาทอง เช่น หมู่เกาะห้อง , เกาะพาราไดซ์ , เกาะผักเบี้ย เป็นต้น ซึ่งมีผู้ประกอบการการท่องเที่ยวให้บริการเรือนำเที่ยว ทั้งที่เป็นเรือสปีดโบ๊ท และเรือหางยาว

๒. ท่าเทียบเรืออ่าวท่าเลน (ท่าใหม่) เป็นท่าเทียบเรือที่ใช้สำหรับการเดินทางไปยังเกาะยาว จังหวัดพังงา รวมไปถึงการขนส่งสินค้าต่างๆ ระหว่างบนบกกับเกาะยาว

นอกจากนี้ในตำบลเขาทองยังมีท่าเทียบเรือค้ายัค ซึ่งเป็นของเอกชนอยู่ตั้งในพื้นที่บริเวณอ่าวท่าเลน สำหรับให้บริการนักท่องเที่ยวที่มาเที่ยวชมป่าชายเลนในบริเวณอ่าวท่าเลนอีกด้วย

๕.๒ การไฟฟ้า

มีไฟฟ้าใช้ทุกครัวเรือน ประมาณร้อยละ ๙๘ ของครัวเรือนทั้งหมด

๕.๓ การประปา

มีระบบประปาและแหล่งน้ำใช้ทุกครัวเรือน

ที่	หมู่บ้าน	จำนวนระบบ ประปา	จำนวน ครัวเรือน ทั้งหมด	จำนวนครัวเรือน ที่ใช้แหล่งน้ำ อื่นๆ	จำนวนครัวเรือน ที่ใช้น้ำประปา
1	บ้านในสระ	4	591	14	577
2	บ้านเขาทอง	3	251	1	250
3	บ้านท่าเลน	-	264	16	248
4	บ้านน้ำโครมโครม	2	335	-	335
5	บ้านท่าพรุ	2	197	-	197
6	บ้านท่าทองกลาง	4	401	-	401
รวม		15	2,039	31	2,008

๕.๔ โทรศัพท์

มีสัญญาณโทรศัพท์ติดตั้งจำนวน

๖ หมู่บ้าน

มีสัญญาณโทรศัพท์เคลื่อนที่ครอบคลุมจำนวน

๖ หมู่บ้าน

มีสัญญาณอินเทอร์เน็ตติดตั้งจำนวน

๕ หมู่บ้าน (หมู่ที่ ๕ ไม่มีระบบสัญญาณ)

๕.๕ ไปรษณีย์หรือการสื่อสารหรือการขนส่ง และวัสดุ ครุภัณฑ์

มีที่ทำการไปรษณีย์ (เอกชน)

๑ แห่ง

๖. ระบบเศรษฐกิจ

๖.๑ การเกษตร

(ข้อมูลจากแผนพัฒนาเกษตรจังหวัดกระบี่)

หมู่ที่	พื้นที่ ทั้งหมด (ไร่)	พื้นที่ ทำนา	พื้นที่ ปลูก ผลไม้	พื้นที่ ปลูกไม้ ยืนต้น	พื้นที่ ปลูกพืช ไร่	พื้นที่ ปลูก พืชผัก	พื้นที่ รกร้าง	พื้นที่ เกษตร อื่นๆ
1	20,672	-	670	7,590	-	3	91	4,659
2	7,925	-	299	2,769	-	1	64	3,496
3	9,703	-	82	684	-	-	223	7,857
4	11,350	-	358	5,577	-	1	62	4,726
5	7,121	-	67	3,972	-	1	117	2,882
6	11,354	-	281	5,049	-	1	49	5,537
รวม	68,125	-	1,757	25,641	-	7	606	29,157

๖.๒ การประมง

(ข้อมูลจากแผนพัฒนาเกษตรจังหวัดกระบี่)

ประเภท	ประมงชายฝั่ง	ปลาน้ำจืด (ป่อ)	ปลาทะเล (กะชัง)	อื่นๆ
จำนวนราย	-	17	3	-

๖.๓ การปศุสัตว์

(ข้อมูลจากแผนพัฒนาเกษตรจังหวัดกระบี่)

หมู่ที่	โค (ตัว)	กระบือ (ตัว)	สุกร (ตัว)	แพะ (ตัว)	แกะ (ตัว)	เป็ด (ตัว)	ไก่ (ตัว)	ห่าน (ตัว)	นกกระทา (ตัว)	อื่นๆ (ตัว)
1	33	-	-	67	-	60	1,500	-	-	-
2	17	-	-	48	-	72	350	-	-	-
3	-	-	-	22	-	30	106	-	-	-
4	10	-	-	54	-	45	320	-	-	-
5	12	-	-	28	-	55	330	-	-	-
6	13	-	-	29	-	68	248	-	-	-
รวม	85	-	-	248	-	330	2,854	-	-	-

๖.๔ การบริการ

มีโรงแรมและที่พักให้บริการจำนวน ๒๒ แห่ง

รวมจำนวนห้องพักทั้งหมด ๑๔๙ ห้อง

๖.๕ การท่องเที่ยว

มีแหล่งท่องเที่ยวในตำบลดังนี้

- ถ้ำสระแก้ว
- หมู่เกาะห้อง
- เขานาบน้ำ
- อ่าวท่าเลน
- เขาเขียน
- ป่าชายเลนบ้านคลองกรวด
- ป่าชุมชนบ้านท่าพรุ
- แหลมจุมูกควาย
- คลองธารทิพย์
- คลองน้ำผุด

๖.๖ การพาณิชย์และกลุ่มอาชีพ

มีกลุ่มอาชีพทั้งหมด	๓	กลุ่ม	
- กลุ่มเครื่องแกงบ้านท่าเลน		หมู่ที่	๓
- กลุ่มเพาะเห็ดนางฟ้า		หมู่ที่	๖
- กลุ่มปักผ้า		หมู่ที่	๖

๗. ศาสนา ประเพณี วัฒนธรรม

๗.๑ การนับถือศาสนา

ประชาชนส่วนใหญ่ นับถือศาสนาพุทธ และศาสนาอิสลาม

วัดและสำนักสงฆ์	จำนวน ๑ แห่ง
วัดในสระ	(หมู่ที่ ๑ บ้านในสระ)
มัสยิด	จำนวน ๙ แห่ง
๑. มัสยิดจำปาสระ	(หมู่ที่ ๑ บ้านในสระ)
๒. มัสยิดมะขามทอง	(หมู่ที่ ๒ บ้านเขาทอง)
๓. มัสยิดประชาพัฒนา	(หมู่ที่ ๒ บ้านช่องเขา)
๔. มัสยิดบ้านท่าเลน	(หมู่ที่ ๓ บ้านท่าเลน)
๕. มัสยิดสันติประชาสรรค์	(หมู่ที่ ๔ บ้านน้ำโครมโครม)
๖. มัสยิดอรรโฆมาน	(หมู่ที่ ๔ บ้านน้ำโครมโครม)
๗. มัสยิดพัฒนาอิสลามบ้านท่าพรุ	(หมู่ที่ ๕ บ้านท่าพรุ)
๘. มัสยิดบ้านคลองกรวด	(หมู่ที่ ๖ บ้านคลองกรวด)
๙. มัสยิดประชาบำรุง	(หมู่ที่ ๖ บ้านท่าทองกลาง)
ศาลเจ้า	จำนวน ๑ แห่ง
ศาลเจ้ากวนต๋กุน	(หมู่ที่ ๑ บ้านในสระ)

๗.๒ ประเพณีและงานประจำปี

ประเพณีและวัฒนธรรมส่วนใหญ่ในตำบลเขาทองจะเกี่ยวข้องกับศาสนา และความเชื่อในท้องถิ่น เช่น

งานประเพณีสารทเดือนสิบ

เดือนสิบเป็นประเพณีสำคัญของชาวล้านนา วัตถุประสงค์เพื่ออุทิศส่วนกุศลให้แก่บรรพบุรุษผู้ล่วงลับไปแล้ว ประเพณีแห่งจาดสารทเดือนสิบ เป็นประเพณีที่บรรพบุรุษไทย นำภูมิปัญญาท้องถิ่นมา กำหนดเป็นแนวทางปฏิบัติ โดยผ่านกระบวนการทางศาสนา ประเพณีและวัฒนธรรม เพื่อให้เกิดความ สัมครสมานสามัคคี เกิดความผูกพัน เชื่อมโยงคนในชุมชนให้เป็นกลุ่มชนเดียวกัน สังคมชาวไทยใน ภาคใต้ บรรพบุรุษได้เชื่อมโยงศาสนา ประเพณี และวัฒนธรรมเป็นแนวทางปฏิบัติไว้หลากหลาย และ หนึ่งในประเพณีเหล่านั้น คือ ประเพณีแห่งจาดสารทเดือนสิบ ซึ่งเป็นประเพณีที่ส่งเสริมให้คนทำความดี มีศีลธรรม เกรงกลัวการกระทำผิด เชื่อถือว่าการกระทำที่ผิดจารีต ประเพณี ศีลธรรมเป็นบาป และอาจ

ต้องได้รับผลบาปตาม วัฏกรรมที่กระทำไว้ นอกจากนี้ ยังเป็นการส่งเสริมให้คนเกิดความรักในบรรพบุรุษ ให้ระลึกถึงคุณความดีที่บรรพบุรุษได้กระทำมาแก่ชนรุ่นหลัง ดังนั้นในเทศกาลนี้ คนไทยในภาคใต้ ไม่ว่าจะอยู่ ณ แห่งหนตำบลใด ต่างก็พากันกลับมาเยี่ยมภูมิลำเนาของตนเอง เพื่อร่วมประเพณีแห่จาดสารทเดือนสิบเป็นประจำทุกปี ขนมหที่ขาดไม่ได้คือ ขนมลา ขนมเจาะหู ขนมพอง ขนมบ้า และขนมกหรือขนมไข่ปลา

ประเพณีรดน้ำดำหัว

เป็นพิธีต่อเนื่องจากวันสงกรานต์หรือวันขึ้นปีใหม่ของไทย เป็นประเพณีที่ แสดงถึงความเคารพนอบน้อมต่อบิดามารดา ผู้ใหญ่ หรือผู้มีพระคุณ เป็นการแสดงออกถึงความกตัญญูกตเวที ของผู้น้อย และขอขมาลาโทษที่ผู้น้อยอาจเคยล่วงเกินผู้ใหญ่ อีกทั้งเป็นการขอพรเพื่อความเป็นสิริมงคล แก่ตนเองตลอดไปตั้งแต่วันแรกของการเริ่มประเพณีสงกรานต์ จนถึงวันสุดท้ายของสงกรานต์

เทศกาลถือศีลกินเจ

พิธีถือศีลกินเจจะเป็นพิธีที่มีความสำคัญ เนื่องจาก เป็นการบำเพ็ญศีล สมาทานกินเจ บริโภคแต่อาหารผักและผลไม้ เป็นการละเว้นการทบาป ไม่ฆ่าสัตว์ตัดชีวิต รักษาศีลหาจิตใจให้บริสุทธิ์ งดการเที่ยวเตร่ ไม่ดื่มของมึนเมา ผู้ศรัทธาที่กินเจจะสวมเสื้อผ้าสีขาวและสวดมนต์ทำสมาธิภาวนาแผ่เมตตาจิตขอพรให้ตนเองและครอบครัว เป็นการสะเดาะเคราะห์ปัดเป่าความชั่วร้าย โรคภัยไข้เจ็บให้ออกไปจากตัวผู้ที่ถือศีลและเกิดความสามัคคีในหมู่ผู้ที่ศรัทธาที่เข้าร่วมพิธีถือศีลกินเจ ต่างก็ยิ้มแย้มเป็นมิตรมีไมตรีต่อกัน มีการบริจาคทรัพย์สำหรับเป็นค่าอาหารและค่าใช้จ่ายในโรงครัว เพื่อให้มีอาหารเพียงพอ มีอาสาสมัครมาช่วยงานทางานครัวเป็นจำนวนมาก ระยะเวลาการจัดงาน การถือศีลกินเจตรงกับวันขึ้น ๑ ค่ำ ถึง ๙ ค่ำ เดือน ๙ ของจีน (ตรงกับเดือน ๑๑ ของไทย ช่วงเดือนกันยายน-ตุลาคมทุกปี) โรงศาลเจ้าทุกโรงจะกำหนดการกินเจพร้อมกัน การประกอบพิธีกรรมจะใช้สถานที่บริเวณโรงศาลเจ้าของแต่ละแห่ง

งานเมอลิตกลางจังหวัดกระบี่

งานเมอลิตกลางจังหวัดกระบี่ ถือเป็นงานสำคัญระดับชาติของพี่น้องชาวไทยมุสลิม การจัดงานเมอลิตกลางจังหวัดกระบี่ จัดครั้งแรก เมื่อปี ๒๕๒๑ ซึ่งจัดโดยสำนักงานคณะกรรมการจัดงานเมอลิตกลางจังหวัดกระบี่ จนถึงปัจจุบัน ทางราชการกำหนดให้เป็นงานประจำปีของชาวมุสลิมของจังหวัดกระบี่

การถือศีลอดเดือนรอมฎอน

ในทุกๆ ปี ศาสนิกชนมุสลิมในศาสนาอิสลามจะปฏิบัติภารกิจถือศีลอดเดือนรอมฎอน เป็นการทดสอบความศรัทธาอันแรงกล้าต่อองค์พระผู้เป็นเจ้าที่ประทานพระบัญญัติแก่มวลมนุษย์ เพื่อฝึกฝนให้มวลมนุษย์รู้จักความอดกลั้นอดทน มีจิตใจหนักแน่น และไม่ท้อถอยอย่างง่ายตายต่อความยากลำบากที่เผชิญอยู่ ณ เบื้องหน้า

เมื่อเข้าสู่ช่วง เดือนรอมฎอน หลังดวงอาทิตย์ลับขอบฟ้า ชาวมุสลิมจะเริ่มถือศีลอดตลอดช่วงเดือนนี้เป็นเวลา ๒๙ - ๓๐ วัน เป็นการปฏิบัติตามบทบัญญัติข้อที่สี่ในหลักปฏิบัติศาสนบัญญัติ ๕ ประการ โดยมีวัตถุประสงค์ คือ เพื่อให้ผู้ถือศีลอดได้สัมผัสและรับรู้ถึงความทุกข์ยากลำบาก ได้เรียนรู้ถึงอุปสรรคต่างๆ ของการดำเนินชีวิต และเมื่อได้สัมผัส ได้รับรู้ถึงความทุกข์ยากแล้ว การถือศีลอดจึง

ส่งผลสืบเนื่องให้ผู้ถือศีลนั้นรู้จักอดกลั้นอดทนต่อความทุกข์ยากต่างๆ ด้วยความพากเพียรและสติปัญญา กล่าวคือ ฝึกฝนจิตใจของชาวมุสลิมทุกคนให้เป็นผู้มีสติ หนักแน่น มีจิตใจอดทนอดกลั้นทั้งต่อความหิวโหย ต่อความโกรธ ความปรารถนาแห่งอารมณ์ และสิ่งยั่วยวนนานับประการ ซึ่งผลที่ได้จากความเพียร คือการพัฒนาตนเองไปในทางที่ดี มีความใฝ่สูงด้านจิตใจอยู่ตลอดเวลา จิตสงบ ไม่ฟุ้งซ่านและพร้อมที่จะเผชิญและฝ่าฝืนอุปสรรคต่างๆ นานา มุ่งสูงความสำเร็จ การถือศีลตลอดในเดือนรอมฎอนของชาวมุสลิมจึงมีคุณประโยชน์อย่างยิ่งต่อการดำเนินชีวิต ต่อหน้าที่การงาน และกิจวัตรประจำวันของชาวมุสลิม นอกเหนือไปจากความยำเกรง และศรัทธาอย่างแรงกล้าที่จะได้ใกล้ชิดพระผู้เป็นเจ้า

๗.๓ ภูมิปัญญาท้องถิ่น ภาษาถิ่น

ภูมิปัญญาการทำประมงชายฝั่ง (โป๊ะน้ำตื้น) ภูมิปัญญาดั้งเดิมของชาวบ้านในตำบลเขาทอง ที่รู้จักการนำไม้ไผ่ และวัสดุต่างๆ มาทำเป็นเครื่องมือในการทำประมง เพื่อดำรงชีพ

โป๊ะน้ำตื้นจะประกอบด้วยส่วนที่ใช้ขึงสัตว์น้ำ เรียกว่า ลูกขึง หรือ กั้นขึง ส่วนนี้มีรูปร่างหลายแบบ มีทั้งแบบชั้นเดียว สองชั้น และสามชั้น ทางฝั่งอันดามันนิยมทำแบบสามชั้น คือ ชั้นนอก (อยู่ถัดจากปีกโป๊ะ) ชั้นกลาง และชั้นใน ทั้งสามชั้นมีรูปร่างคล้ายหัวใจหรือสามเหลี่ยม ส่วนที่เป็นกั้นขึงชั้นนอก มีขนาดใหญ่ที่สุด หรือมีขนาดเส้นผ่าศูนย์กลาง ๔ เมตร ชั้นกลางหรือชั้นในมีขนาด ๓ และ ๒ เมตร ตามลำดับ บางรายทำขนาดใหญ่กว่าเล็กน้อย กล่าวคือ มีขนาด ๗ เมตร ๕ เมตร และ ๓ เมตร ตามลำดับ ขนาดของปากประตูทางเข้าสัตว์น้ำชั้นนอก ๑.๒๐ เมตร ชั้นกลางและชั้นใน ๐.๕๐ เมตร วิธีการสร้างโป๊ะส่วนที่เป็นกั้นขึงใช้หลักไม้ยาว ๔ - ๕ เมตร ปักห่างกัน ๕๐ - ๘๐ เซนติเมตร แล้วใช้เนื้ออวนโพลีเอทิลีนกว้าง ๓ - ๔ เมตร ขึงกับหลักไม้ ขนาดตาอวนชั้นนอก ๔๐ มิลลิเมตร ชั้นกลาง ๓๐ มิลลิเมตร และชั้นใน ๒๕ มิลลิเมตร ปีกโป๊ะมีจำนวน ๒ ปีก ปีกเป็นรูปสามเหลี่ยมรับทิศกระแส น้ำไหลลง ความยาวปีกโป๊ะแต่ละปีกไม่เท่ากัน ด้านใกล้ฝั่งยาว ๑๐๐ - ๒๐๐ เมตร ด้านห่างฝั่งยาว ๕๐ - ๘๐ เมตร และหลักไม้ของปีกโป๊ะจะห่างกัน ๑ - ๒ เมตร และใช้เนื้ออวนที่มีขนาดตา ๕๐ มิลลิเมตรขึงกับหลัก เมื่อระดับน้ำทะเลเพิ่มขึ้นสัตว์น้ำต่างๆ จะว่ายเข้าไปในโป๊ะ และเมื่อระดับน้ำทะเลลดลงก็ไม่สามารถออกจากโป๊ะได้ ชาวประมงก็จะไปตักสัตว์น้ำต่างๆ ที่ถูกขังไว้เข้าไปเลี้ยงชีพ

แต่ในปัจจุบัน การทำประมงชายฝั่งได้ถูกทางราชการประกาศให้ยกเลิกการทำประมงชายฝั่งในบริเวณตำบลเขาทองทั้งหมด เนื่องจากเป็นการทำลายสัตว์น้ำ ทำให้ชาวประมงที่เคยประกอบอาชีพทำโป๊ะน้ำตื้นต้องหันไปประกอบอาชีพอย่างอื่นแทน ภูมิปัญญาการทำโป๊ะน้ำตื้นของชาวตำบลเขาทอง จึงค่อยๆ สูญหายไปทีละน้อย

ภูมิปัญญาการต่อเรือ เป็นภูมิปัญญาดั้งเดิมของชาวบ้านในตำบลเขาทองที่สร้างเครื่องมือในการดำรงชีพ แต่ปัจจุบันมีผู้ที่สืบทอดน้อยลง เนื่องจากไม้ที่ใช้ในการต่อเรื่อนั้นหาได้ยาก

ภาษาถิ่น

ในตำบลเขาทองจะใช้ภาษาใต้ เป็นภาษาท้องถิ่น และใช้ภาษากลางในการติดต่อราชการ

๗.๔ สินค้าพื้นเมืองและของที่ระลึก

สินค้าในตำบลเขาทองส่วนใหญ่จะเป็นผลิตผลทางการเกษตร เช่น เงาะ ทุเรียน ลองกอง ฯลฯ นอกจากนี้ยังมีผลิตภัณฑ์เครื่องแกงของกลุ่มเครื่องแกงบ้านท่าเลน และผลิตภัณฑ์แปรรูปวัตถุดิบจากทะเล เช่น กะปิ ปลาแห้ง กุ้งแห้ง แมงกะพรุน เป็นต้น

๘. ทรัพยากรธรรมชาติ

๘.๑ น้ำ

ทรัพยากรน้ำในตำบลเขาทองที่สำคัญได้แก่

ถ้าสระแก้ว เป็นแหล่งน้ำซึ่งจะมีลักษณะเป็น สระน้ำขนาดใหญ่กระจายอยู่รอบๆ บริเวณภูเขา ซึ่งมีอยู่ถึง ๘ สระ เช่น สระจระเข้ขาว สระน้ำทิพย์ สระมรกต สระเชิงเขา สระถ้ำลอด เป็นต้น น้ำเป็นแหล่งน้ำใต้ดิน จากการสำรวจของนักท่องเที่ยวยุโรปต่างชาตินักที่เคยดำน้ำลงไปสำรวจ พบว่าบางสระมีความลึกถึง ๖๐ เมตร สันนิษฐานว่าน้ำใต้ดินจะมีโพรงน้ำเชื่อมถึงกันทุกสระ และสระน้ำบริเวณถ้าสระแก้วยังเป็นต้นน้ำของลำคลองสายต่างๆ ที่ไหลผ่านในตำบลเขาทองอีกด้วย

คลองสระแก้ว และคลองธารทิพย์

คลองสระแก้ว และคลองธารทิพย์ เป็นลำคลองขนาดใหญ่ มีน้ำไหลผ่านตลอดปี ประชาชนทั่วไปใช้เป็นสถานที่พักผ่อนหย่อนใจ คลองธารทิพย์เป็นลำคลองที่เชื่อมต่อกับคลองสระแก้ว ซึ่งมีต้นกำเนิดจากถ้าสระแก้ว ปัจจุบันเป็นแหล่งท่องเที่ยวในตำบล

สระน้ำผุด

สระน้ำผุดตั้งอยู่บริเวณหมู่ที่ ๖ บ้านท่าทองกลาง เป็นแอ่งน้ำ ที่มีน้ำผุดไหลออกมาตลอดเวลา ปัจจุบันมีการปรับปรุงเป็นสถานที่ท่องเที่ยว

๘.๒ ป่าไม้

ทรัพยากรป่าไม้ในตำบลเขาทองที่สำคัญได้แก่

พื้นที่ป่าชายเลนบ้านท่าพรุ – อ่าวท่าเลน ซึ่งมีเนื้อที่กว่า ๓,๐๐๐ ไร่ ปัจจุบันเป็นแหล่งท่องเที่ยวในการพายเรือคายัค ชมธรรมชาติ ภายในตำบล

พื้นที่ป่าไม้บนภูเขา ไม้และป่าไม้ในตำบลเขาทอง เป็นพรรณไม้ในเขตร้อนชื้น ไม้ยืนต้นส่วนใหญ่เป็นไม้การค้าเกษตร เช่น ต้นยางพารา ต้นทุเรียน และไม้ผลต่างๆ พื้นที่ทางชายฝั่งมีพรรณไม้ป่าชายเลน เช่น ต้นโกงกาง ต้นแสม ฯลฯ พื้นที่ป่าในตำบลเขาทองมีพื้นที่ป่าที่สำคัญคือ พื้นที่ป่าชายเลนบ้านท่าพรุ – อ่าวท่าเลน และพื้นที่ป่าบนภูเขา เช่น เขาทอง เขาคาหยม เขาปากเบน เป็นต้น

๘.๓ ภูเขา

ทรัพยากรภูเขาในตำบลเขาทองที่สำคัญได้แก่

ภูเขาทอง ภูเขาคาหยม ภูเขาปากเบน