



มาตรการป้องกันการละเว้นการปฏิบัติหน้าที่ในการบังคับใช้กฎหมาย เกี่ยวกับป้ายโฆษณาบนทางสาธารณะ



สำนักมาตรการป้องกันการทุจริต
สำนักงานคณะกรรมการป้องกันและปราบปรามการทุจริตแห่งชาติ



มาตรการป้องกันการละเว้นการปฏิบัติหน้าที่ในการบังคับใช้กฎหมาย เกี่ยวกับป้ายโฆษณาบนทางสาธารณะ

๑. ที่มาและความสำคัญ

การติดตั้งป้ายโฆษณาเป็นสิ่งที่พบเห็นได้อย่างทั่วไปแทบทุกพื้นที่ของประเทศไทย โดยเฉพาะในเขตเมืองสำคัญ ๆ เช่น กรุงเทพมหานคร นนทบุรี เป็นต้น ซึ่งป้ายโฆษณาเหล่านี้จะพบเห็นได้ทั้งในส่วนในพื้นที่เอกชน คือ ติดตั้งตามอาคารพาณิชย์ ตลาดฟ้าอาคาร บ้านเรือน หรือแม้แต่ในพื้นที่บนทางสาธารณะ เช่น บาทวิถี ริมถนน เกาะกลางถนน ซึ่งเป็นบริเวณที่กฎหมายห้ามไม่ให้เกิดการติดตั้งป้ายโฆษณาทุกประเภท ดังปรากฏเป็นข้อห้ามในพระราชบัญญัติควบคุมอาคาร พ.ศ. ๒๕๒๒ พระราชบัญญัติรักษาความสะอาดและความเป็นระเบียบเรียบร้อยของบ้านเมือง พ.ศ. ๒๕๓๕ และที่แก้ไขเพิ่มเติม พระราชบัญญัติทางหลวง พ.ศ. ๒๕๓๕ พระราชบัญญัติการจราจรทางบก พ.ศ. ๒๕๒๒ รวมทั้ง การออกกฎกระทรวง ประกาศ และข้อบัญญัติต่าง ๆ ที่ออกตามพระราชบัญญัติเหล่านั้น ถึงแม้จะมีหน่วยงานที่รับผิดชอบในการกำกับ ควบคุมดูแลหลายหน่วยงานตามแต่ละพื้นที่ แต่ปัญหาการติดตั้งป้ายโฆษณาบนทางสาธารณะก็ยังคงปรากฏอยู่ทั่วไป

ป้ายโฆษณาที่พบเห็นนั้น นอกจากจะทำให้บ้านเมืองดูไม่สะอาดและขาดความเป็นระเบียบเรียบร้อยแล้ว ยังส่งผลกระทบต่อหลากหลายตามมา อาทิ ทำให้ประชาชนที่สัญจรในบริเวณนั้นได้รับอันตรายหรือสูญเสียต่อการได้รับอันตรายอันเกิดจากป้ายที่ไม่ได้มาตรฐาน ขาดความมั่นคงแข็งแรง หรือติดตั้งรูก้ำ ออกมานอกแนวรั้วของอาคาร กีดขวางทางเดิน บดบังทัศนวิสัยในการขับขี่ การเดินเท้าของประชาชนบนบาทวิถี หรือแม้แต่การติดตั้งป้ายโฆษณาที่มีความเข้มของแสงสูงเกินมาตรฐานหรือเป็นภาพเคลื่อนไหว ซึ่งทำให้รบกวนสมาธิต่อผู้ขับขี่อันก่อให้เกิดความเสี่ยงในการเกิดอุบัติเหตุได้

จากข้อเท็จจริงดังกล่าวมานั้น ประเด็นสำคัญของปัญหาในเรื่องการติดตั้งป้ายโฆษณาบนทางสาธารณะ คือ เรื่องการบังคับใช้กฎหมาย เนื่องจากการติดตั้งป้ายโฆษณาบนทางสาธารณะเป็นเรื่องที่กฎหมายกำหนดไว้เป็นข้อห้ามไว้อย่างชัดเจน ซึ่งผู้ที่ฝ่าฝืนถือว่ากระทำความผิดกฎหมาย หากแต่ยังไม่มีการบังคับใช้กฎหมายอย่างเคร่งครัด

ดังนั้น เพื่อให้มีการป้องกันการทุจริตเกี่ยวกับการติดตั้งป้ายโฆษณาบนทางสาธารณะและการละเว้นการบังคับใช้กฎหมายของเจ้าหน้าที่รัฐที่เกี่ยวข้อง คณะกรรมการ ป.ป.ช. จึงเห็นควรเสนอมาตรการป้องกันการละเว้นการปฏิบัติหน้าที่ในการบังคับใช้กฎหมายเกี่ยวกับป้ายโฆษณาบนทางสาธารณะ เพื่อปรับปรุงการปฏิบัติราชการ หรือวางแผนงานโครงการของส่วนราชการ รัฐวิสาหกิจ หรือหน่วยงานของรัฐ เพื่อป้องกันหรือปราบปรามการทุจริต การกระทำความผิดต่อตำแหน่งหน้าที่ราชการหรือการกระทำความผิดต่อตำแหน่งหน้าที่ในการยุติธรรม การจัดให้มีมาตรการและกลไกที่มีประสิทธิภาพเพื่อป้องกันและขจัดการทุจริตและประพฤติมิชอบทั้งในภาครัฐและภาคเอกชนอย่างเข้มงวด และเสนอแนะให้มีการปรับปรุงกฎหมาย กฎระเบียบ ข้อบังคับ หรือมาตรการใดที่เป็นช่องทางให้มีการทุจริต หรือประพฤติมิชอบ หรือเป็นเหตุให้เจ้าหน้าที่ของรัฐไม่อาจปฏิบัติหน้าที่ให้เกิดผลดีต่อราชการได้ ตามพระราชบัญญัติประกอบรัฐธรรมนูญว่าด้วยการป้องกันและปราบปรามการทุจริต พ.ศ. ๒๕๖๑ มาตรา ๓๒ รวมทั้ง หากสามารถจัดการหรือป้องกันปัญหาป้ายโฆษณาบนทางสาธารณะได้ นอกจากบ้านเมือง จะเป็นระเบียบเรียบร้อย ปลอดภัยจากอันตราย ลดการทุจริตของเจ้าหน้าที่รัฐ

ที่เกี่ยวข้องได้แล้ว ยังส่งผลให้ประชาชนหรือนานาชาติรับรู้ถึงความจริงจังในการบังคับใช้กฎหมายของเจ้าหน้าที่รัฐ ซึ่งอาจส่งผลให้ประเทศไทยได้รับคะแนนดัชนีการรับรู้การทุจริต (Corruption Perceptions Index: CPI) ที่สูงขึ้น

๒. วัตถุประสงค์

๑. เพื่อป้องกันการทุจริตของเจ้าหน้าที่รัฐเกี่ยวกับการติดตั้งป้ายโฆษณา
๒. เพื่อให้เจ้าหน้าที่รัฐบังคับใช้กฎหมายอย่างจริงจัง
๓. เพื่อสร้างค่านิยมให้ภาคเอกชนและประชาชนปฏิบัติตามกฎหมาย

๓. ข้อเท็จจริง

๓.๑ ความหมาย

๓.๑.๑ ป้ายโฆษณา

จากการศึกษาพบว่า ปัจจุบันยังไม่มีการให้นิยามของคำว่า “ป้ายโฆษณา” ในพระราชบัญญัติหรือกฎกระทรวงที่เกี่ยวข้อง หากแต่มีกรณีเฉพาะคำว่า “ป้าย” ในพระราชบัญญัติควบคุมอาคาร พ.ศ. ๒๕๒๒ ตามความในมาตรา ๔ (๓) ป้ายหรือสิ่งก่อสร้างขึ้นสำหรับติดหรือตั้งป้าย

(ก) ที่ติดหรือตั้งไว้เหนือที่สาธารณะและมีขนาดเกินหนึ่งตารางเมตร หรือมีน้ำหนักรวมทั้งโครงสร้างเกินสิบกิโลกรัม

(ข) ที่ติดหรือตั้งไว้ในระยะห่างจากที่สาธารณะซึ่งเมื่อวัดในทางราบแล้ว ระยะห่างจากที่สาธารณะมีน้อยกว่าความสูงของป้ายนั้นเมื่อวัดจากพื้นดิน และมีขนาดหรือมีน้ำหนักเกินกว่าที่กำหนดในกฎกระทรวง

อย่างไรก็ตาม มีการนิยามคำว่า “ป้ายโฆษณา” ไว้ในเทศบัญญัติเทศบาลเมืองชัยภูมิ เรื่อง การควบคุมการติดตั้งป้ายโฆษณา พ.ศ. ๒๕๕๖ ซึ่งเป็นกฎหมายเฉพาะท้องถิ่น โดยให้นิยามไว้ว่า

ป้ายโฆษณา หมายถึง สิ่งที่ติดหรือตั้งไว้เหนือที่สาธารณะหรือติดหรือตั้งไว้ในระยะห่างจากที่สาธารณะ ซึ่งมีลักษณะเป็นแผ่นป้าย แผ่นผ้า หรือใบปลิว ป้ายแสดงชื่อ ยี่ห้อ หรือเครื่องหมายที่ใช้ในการประกอบการค้า หรือประกอบกิจการอื่นเพื่อหารายได้หรือโฆษณาการค้าหรือกิจการอื่นเพื่อหารายได้ ไม่ว่าจะได้แสดงหรือโฆษณาไว้ที่วัตถุใด ๆ ด้วยอักษรภาพหรือเครื่องหมายที่เขียนแกะสลักจารึก หรือทำให้ปรากฏด้วยวิธีอื่นใด ป้ายที่ทำจากเครื่องพิมพ์แบบฉีดหมึก (ink jet printer) ป้ายโฆษณาประเภทไตรวิชั่น ป้ายโฆษณาดิจิตอล หรือ Digital Signage หรือป้ายโฆษณาจอ LED หรือป้ายโฆษณาจอ LCD และให้หมายความรวมถึงป้ายโฆษณาหาเสียงเลือกตั้งของผู้สมัครรับเลือกตั้งทุกประเภท^๑

๓.๑.๒ ทางสาธารณะ

ในการศึกษาและขอบเขตของร่างมาตรการฯ นี้ ทางสาธารณะ หมายถึง ทางหรือถนนซึ่งจัดไว้เพื่อประโยชน์ในการจราจรสาธารณะทางบก ไม่ว่าในระดับพื้นดิน ใต้หรือเหนือพื้นดิน หรือใต้หรือเหนือสิ่งทึบหรือสิ่งอื่นที่พื้นดิน พื้นที่ไม่ทุกชนิด สะพาน สะพานลอยคนเดินข้าม ท่อหรือรางระบายน้ำ อุโมงค์ ร่องน้ำ กำแพงกันดิน เขื่อน รั้ว หลักสำรวจ หลักเขต หลักระยะป้ายจราจร เครื่องหมายจราจร เครื่องหมายสัญญาณ เครื่องสัญญาณไฟฟ้า เครื่องแสดงสัญญาณที่จอดรถ ที่พักคนโดยสาร ที่พักริมทาง เกาะกลางบนถนน และหมายความรวมถึงทางเท้า และไหล่ทาง

^๑ เทศบัญญัติเทศบาลเมืองชัยภูมิ เรื่อง การควบคุมการติดตั้งป้ายโฆษณา พ.ศ. ๒๕๕๖.

๓.๒ เรื่องร้องเรียนการทุจริตเกี่ยวกับป้ายโฆษณาบนทางสาธารณะ

ข้อมูลการกล่าวหาหรือร้องเรียนที่เกี่ยวข้องกับการติดตั้งป้ายโฆษณาบนทางสาธารณะ จากสำนักบริหารงานกลาง สำนักงาน ป.ป.ช.^๒ พบว่า เจ้าหน้าที่ของรัฐมีพฤติกรรมการทุจริตในหลากหลายลักษณะ ทั้งการเลือกปฏิบัติในการอนุมัติ/อนุญาตในการติดตั้งป้ายโฆษณา เลือกปฏิบัติหรือละเว้นการปฏิบัติหน้าที่ตามกฎหมาย เอื้อประโยชน์ให้กับภาคเอกชน และการจัดทำป้ายเพื่อประโยชน์แก่ตนเอง โดยมีรายละเอียดพฤติการณ์ ดังนี้

๓.๒.๑. เจ้าหน้าที่ของรัฐเลือกปฏิบัติในการอนุมัติ/อนุญาตในการติดตั้งป้ายโฆษณา เช่น

- กรณีการออกใบอนุญาตให้ก่อสร้างป้ายโฆษณา LED โดยไม่ได้รับความยินยอมจากที่ดินข้างเคียง
- กรณีผู้บริหารท้องถิ่นและพนักงานส่วนท้องถิ่น ปฏิบัติหน้าที่โดยมิชอบ โดยเอื้อประโยชน์ให้ผู้สมัครรับเลือกตั้งเป็นสมาชิกสภาองค์กรปกครองส่วนท้องถิ่น ติดตั้งป้ายโฆษณาหาเสียงในสถานที่ที่ไม่อนุญาตให้ติดตั้งในพื้นที่

๓.๒.๒. เจ้าหน้าที่ของรัฐเลือกปฏิบัติหรือละเว้นการปฏิบัติหน้าที่ตามกฎหมาย เช่น

- กรณีการกั้นกีดขวางดำเนินคดีกับผู้สมัครรับเลือกตั้งบางรายในกรณีที่ไม่รื้อถอนป้ายโฆษณาหาเสียงในเวลาที่กำหนด แต่ละวันไม่ดำเนินการใด ๆ กับผู้สมัครรายอื่น
- กรณีละเว้นไม่ดำเนินการใด ๆ กับบริษัทเอกชนที่จัดตั้งป้ายโฆษณาบนทางเท้า โดยไม่ได้รับอนุญาต หรือกรณีละเว้นไม่ดำเนินการใด ๆ กับผู้ที่ปิดแผ่นป้ายโฆษณาหาเสียงบริเวณที่เป็นทรัพย์สินของทางราชการ
- กรณีปล่อยปละละเลยให้มีการก่อสร้างป้ายโฆษณาทั้งที่มีการเพิกถอนใบอนุญาตแล้ว

๓.๒.๓. เจ้าหน้าที่ของรัฐเอื้อประโยชน์ให้กับภาคเอกชน และ/หรือเรียกรับผลประโยชน์จากภาคเอกชน เช่น

- กรณีการอนุญาตให้เอกชนทำการก่อสร้างป้ายโฆษณาในสถานที่ราชการ และเรียกเก็บเงินผลประโยชน์จากเอกชนโดยไม่นำส่งคลังเป็นรายได้แผ่นดิน
- กรณีเจ้าหน้าที่ของรัฐไม่ดำเนินการแก้ไขการติดตั้งป้ายบนทางเดินสาธารณะ ซึ่งมีลักษณะเป็นการขัดขวางทางเดินเท้า อนุญาตให้ติดตั้งป้ายโฆษณาเป็นการเอื้อประโยชน์แก่เอกชน และได้รับผลตอบแทนจากการติดตั้งป้ายโฆษณาดังกล่าว
- กรณีหน่วยงานเจ้าของพื้นที่นำพื้นที่ที่อยู่ในความดูแลไปให้เอกชนเช่าและทำการก่อสร้างป้ายโฆษณาโดยฝ่าฝืนกฎหมาย เอื้อประโยชน์ให้ผู้เช่าเพียงบางราย และละเว้นการปฏิบัติหน้าที่ไม่ควบคุมดูแลให้ผู้เช่าปฏิบัติให้ถูกต้องตามสัญญาเช่า เช่น การเช่าช่วง แต่ไม่มีการดำเนินการใด ๆ อันมีเจตนาเอื้อประโยชน์แก่เอกชน
- กรณีเจ้าหน้าที่ของรัฐข่มขู่เรียกรับเงินจากผู้ประกอบการเอกชน ที่ประกอบกิจการผลิตและติดตั้งป้ายโฆษณาบริเวณข้างถนนพื้นที่เขตประเวศ โดยอ้างว่าเป็นค่าปรับ ในข้อหาติดป้ายในที่สาธารณะ โดยให้ออนเงินเข้าบัญชีของตน และมีการเรียกร้องเพิ่มจำนวนเงินขึ้นในเดือนต่อมาอย่างต่อเนื่องรวมทั้งไม่มีใบเสร็จรับเงินแต่อย่างใด

^๒ ข้อมูล ณ วันที่ ๑๔ กรกฎาคม ๒๕๖๐.

๓.๒.๔. เจ้าหน้าที่ของรัฐจัดทำป้ายเพื่อเอื้อประโยชน์แก่ตนเอง เช่น

- กรณีผู้บริหารท้องถิ่นทุจริตการก่อสร้างศาลาพักรอริมถนนและป้ายโฆษณาโดยใช้ภาพถ่ายของตนเองติดไว้เพื่อหาเสียง
- กรณีผู้บริหารท้องถิ่นใช้งบของทางราชการจัดทำป้ายโฆษณาเพื่อหาเสียงให้ตนเอง

อย่างไรก็ตาม นอกเหนือจากพฤติการณ์การทุจริตใน ๔ ลักษณะดังกล่าวไว้ในข้างต้นนั้น ยังพบว่ามีเรื่องร้องเรียนบางกรณีซึ่งเป็นการกระทำความผิดในหลายลักษณะร่วมกัน เช่น กรณีเจ้าหน้าที่รัฐเอื้อประโยชน์ให้แก่บริษัทบางรายในการติดตั้งป้ายโฆษณา แต่กลับดำเนินคดีกับผู้ที่ติดตั้งป้ายโฆษณารายอื่น ซึ่งพฤติการณ์เช่นนี้ อาจทำให้เจ้าหน้าที่รัฐได้รับผลประโยชน์จากทั้งสองฝ่าย คือ ได้ทั้งผลประโยชน์จากการเอื้อประโยชน์ให้บริษัทรายนั้นได้ติดตั้งป้าย และได้รับผลประโยชน์จากการปรับผู้ที่ติดตั้งป้ายโฆษณารายอื่นด้วย

๓.๓ ข้อเท็จจริงจากสื่อมวลชนแขนงต่าง ๆ

การติดตั้งป้ายโฆษณาบนทางสาธารณะสามารถพบเห็นได้อย่างทั่วไปทั้งในเขตพื้นที่กรุงเทพมหานคร ปริมณฑลและต่างจังหวัด ซึ่งสื่อมวลชนได้มีการสะท้อนให้เห็นถึงปัญหาเกี่ยวกับป้ายโฆษณาในที่สาธารณะ ตลอดจนความพยายามในการดำเนินการแก้ไขปัญหาดังกล่าวจากหน่วยงานที่เกี่ยวข้อง อาทิ “มาตรการจัดระเบียบและแก้ไขปัญหาป้ายโฆษณาที่ไม่ได้รับอนุญาต หรือป้ายโฆษณาผิดกฎหมายของกรุงเทพมหานคร โดยเฉพาะกรณีรับจ้างถือป้ายโฆษณาตามทางเท้า หรือ “ป้ายตุ๊กตัก” พบว่า ปัจจุบันมีการลักลอบโฆษณาตามทางเท้า เส้าไฟฟ้า เป็นจำนวนมาก ส่วนใหญ่เป็นผู้ประกอบการอสังหาริมทรัพย์ และ ยังพบอีกว่ามีการจ้างแรงงานต่างด้าวถือป้ายโฆษณาตามฟุตบอลด้วย ซึ่งได้มีการกำชับเจ้าหน้าที่เทศกิจ ประสานทุกสำนักงานเขตกวาดล้างพร้อมให้ดำเนินการตามกฎหมายอย่างเคร่งครัด หากพบเห็นผู้รับจ้างถือหรือกำลังติดตั้งป้ายโฆษณาโดยไม่ได้รับอนุญาต สามารถดำเนินการจับปรับได้ทันที โทษปรับสูงสุด ๒,๐๐๐ บาท พร้อมกันนี้ ให้เจ้าหน้าที่รายงานผลทุกสัปดาห์^๓

นอกจากนี้ ป้ายโฆษณาที่รู้จักกันในวงการว่า “ป้ายกองโจร” ที่มีส่วนประกอบหลัก คือ โครงไม้ และผ้าไวนิล นิยมนำไปติดตั้งตามสถานที่ที่คนพลุกพล่าน และมีผู้ที่สัญจรไปมา เช่น ตามข้างถนนต่าง ๆ หรือ ข้างทาง รวมไปถึงตามตรอกซอกซอยต่าง ๆ ซึ่งสื่อประเภทยี่กำลังได้รับความนิยมอย่างมากเพราะสามารถเข้าถึงกลุ่มเป้าหมายได้โดยตรงและที่สำคัญราคาไม่แพงเมื่อเทียบกับสื่อโฆษณาอื่น ๆ ทั้งนี้ ป้ายกองโจรต้องขออนุญาตจากเทศบาล โดยจะต้องเสียภาษีอย่างถูกต้องถึงจะสามารถติดตั้งได้ และหากนำไปติดตั้งข้างทางหลวงมักผิดกฎหมายตามพระราชบัญญัติทางหลวง พ.ศ. ๒๕๓๕ และอีกประการหนึ่งที่อาจพบเจออยู่บ่อยครั้ง นั่นคือป้ายกองโจรแบบที่มีคนยืนถืออยู่ริมบาทวิถี โดยคนถือป้ายโฆษณาเหล่านี้ได้รับค่าตอบแทนเป็นจำนวนไม่น้อย จึงนำไปสู่การตั้งคำถามว่า เหตุใดผู้ประกอบการถึงลงทุนมากมาย หรือว่าเป็นวิธีการเลี่ยงการขออนุญาตติดตั้งป้ายในเขตกรุงเทพมหานคร และที่สำคัญการกระทำดังกล่าวถูกกฎหมายหรือไม่^๔

นอกจากนี้ ยังมีข้อมูลจากกรมป้องกันและบรรเทาสาธารณภัย (ปภ.) ว่า บ่อยครั้งที่มักเกิดอุบัติเหตุรถยนต์เสียหลักพุ่งชนร้านค้าที่ตั้งอยู่ตามริมถนนสายต่าง ๆ และอุบัติเหตุจากการที่ผู้ขับขี่ขาดสมาธิเพราะมัวแต่สนใจภาพหรือข้อความบนป้ายโฆษณา เนื่องจากป้ายโฆษณามักมีข้อความ หรือรูปภาพที่ดึงดูดความสนใจ ทำให้ผู้ขับขี่เสียสมาธิกับการเล็งมอง จนเป็นต้นเหตุของการเกิดอุบัติเหตุ อีกทั้ง ส่วนใหญ่ป้าย

^๓ ไทยรัฐฉบับพิมพ์, “ปรับ๒พันบาทถือป้ายโฆษณาริมถนน,” *ไทยรัฐ*, ๑๓ มิถุนายน ๒๕๖๐, ภายใต้ “กทม.,” <https://www.thairath.co.th/content/๙๗๐๙๓๘> (สืบค้นเมื่อวันที่ ๓๐ สิงหาคม ๒๕๖๐).

^๔ ปางปราบมาร, “ผิดหรือไม่? “ป้ายกองโจร” นั่งถือยืนถือโฆษณาริมฟุตบอล,” *สนุก!*, <http://news.sanook.com/๒๖๗๔๖๕๘/> (สืบค้นเมื่อวันที่ ๓๐ สิงหาคม ๒๕๖๐).

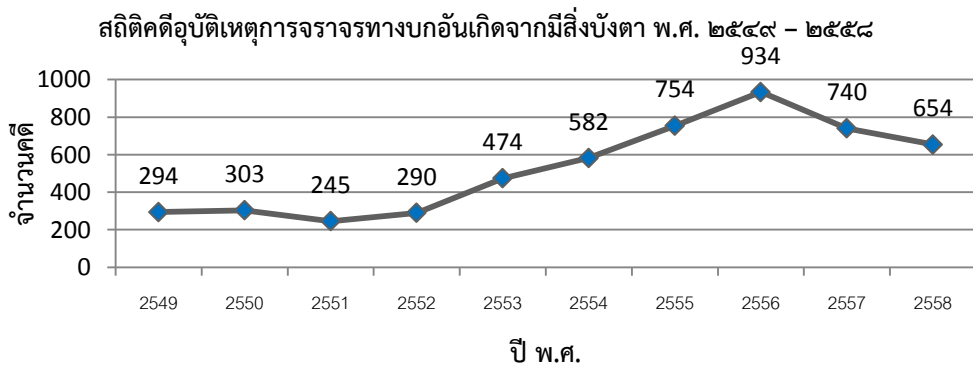
โฆษณาขนาดเล็กที่ติดอยู่ริมข้างทาง หัวมุมถนน ทางโค้ง หรือสี่แยกต่าง ๆ บดบังทัศนวิสัยในการมองเห็นเส้นทาง โดยป้ายติดตั้งยื่นล้ำออกมาบนพื้นถนน ทำให้ผู้ขับขี่มองเห็นเส้นทางไม่ชัดเจน จึงเพิ่มความเสี่ยงต่อการเกิดอุบัติเหตุทางถนน ทั้งนี้ ผู้ขับขี่ไม่ควรจดจ่อกับการอ่านหรือมองป้ายโฆษณาที่อยู่ริมข้างทาง โดยเฉพาะถนนสายหลักที่มีการใช้ความเร็วสูง เพราะอาจก่อให้เกิดอันตรายได้^๕

ประเด็นป้ายโฆษณาที่มีรูปภาพดึงดูดใจอันก่อให้เกิดอุบัติเหตุ นั้น มิได้เกิดขึ้นเฉพาะในประเทศไทย หากแต่ที่กรุงมอสโก ประเทศรัสเซีย เคยมีการเกิดอุบัติเหตุจากป้ายโฆษณาข้างรถบรรทุก ที่มีรูปมือหญิงสาวกำลังประคองสองเต้าติดอยู่ สร้างความปั่นป่วนให้กับบรรดาคนใช้ถนนเป็นอย่างมากจนกระทั่งทำให้ภายในวันเดียวมีรายงานเกิดอุบัติเหตุสูงถึง ๕๑๗ ครั้ง ซึ่งทางตัวแทนของบริษัทดังกล่าว ต้องออกมาแถลงว่า ยินดีจ่ายค่าชดเชยให้กับความเสียหายทั้งหมดนอกเหนือจากส่วนที่ทางประกันภัยรับผิดชอบ^๖

จากตัวอย่างแหล่งข่าวต่าง ๆ ที่ได้อ้างถึงนั้น สะท้อนให้เห็นว่าปัญหาการลักลอบติดตั้งป้ายโฆษณาบนทางสาธารณะ ไม่ว่าจะป้ายดักตักที่กีดขวางบาทวิถี ป้ายกองโจรที่มีการลักลอบติดตั้ง หรือป้ายที่ติดริมถนนแล้วบดบังทัศนวิสัยในการขับขี่ ล้วนก่อให้เกิดผลกระทบต่อการเดินทางประจำวันหรือก่อให้เกิดอันตรายแก่ประชาชนผู้ใช้ถนนและบาทวิถีทั้งสิ้น ปัญหาเหล่านี้จึงเป็นปัญหาที่ต้องเร่งดำเนินการแก้ไข โดยเฉพาะการบังคับใช้กฎหมายอย่างจริงจัง และการสร้างความตระหนักรู้แก่ผู้ที่ติดตั้งป้ายโฆษณา ตลอดจนการสร้างให้ประชาชนทั่วไปรับรู้ถึงสิทธิและค่านึงถึงประโยชน์ส่วนรวมในการใช้พื้นที่สาธารณะเป็นสำคัญ

๓.๔ สถิติอุบัติเหตุการจราจรทางบก

จากข้อเท็จจริงดังที่ได้กล่าวมา จะเห็นได้ว่าป้ายโฆษณาบนทางสาธารณะนั้น ส่งผลกระทบต่อให้เกิดปัญหาที่มีความเกี่ยวเนื่องกันมากมาย และเป็นหนึ่งในสาเหตุของอุบัติเหตุบนท้องถนน ข้อมูลจากสถิติคดีอุบัติเหตุการจราจรทางบก จำแนกตามสาเหตุการเกิดอุบัติเหตุจากบุคคล สาเหตุจากสิ่งแวดล้อม และสาเหตุจากอุปกรณ์ที่ใช้ขับขี่ ทัวราชอาณาจักร พ.ศ. ๒๕๔๙ - ๒๕๕๘^๗ ของสำนักงานตำรวจแห่งชาติ พบว่าอุบัติเหตุบนท้องถนนในช่วงเวลาดังกล่าว เกิดขึ้นเฉลี่ยปีละ ๖๓,๓๒๐ คดี อันเกิดขึ้นจากหลากหลายสาเหตุ แต่สาเหตุประการหนึ่ง คือ มีสิ่งบังตา คิดเป็นค่าเฉลี่ย ๕๒๗ คดีต่อปี และมีแนวโน้มสูงขึ้นทุกปี โดยปี พ.ศ. ๒๕๕๖ มีอุบัติเหตุเกิดขึ้นเนื่องจากมีสิ่งบังตาสูงที่สุด คือ ๙๓๔ คดี รวมคิดเป็นร้อยละ ๐.๘๓ ของค่าเฉลี่ยของสาเหตุอุบัติเหตุทั้งหมด แสดงให้เห็นเป็นแผนภูมิได้ดังนี้



^๕ ฉัตรชัย นกดี, “ป้องกันอุบัติเหตุจากป้ายริมทาง,” สสส., <http://www.thaihealth.or.th/Content/๓๘๒๔๙-ป้องกันอุบัติเหตุจากป้ายริมทาง.html>. (สืบค้นเมื่อวันที่ ๗ กันยายน ๒๕๖๐).

^๖ Variety, “ป้ายโฆษณาทำป่วน อุบัติเหตุพุ่ง ๕๐๐ ครั้งในวันเดียวที่มอสโก” <http://variety.thaiza.com/ป้ายโฆษณาทำป่วน-อุบัติเหตุพุ่ง-๕๐๐-ครั้งในวันเดียวที่มอสโก/๓๐๐๑๓๖/> (สืบค้นเมื่อวันที่ ๗ กันยายน ๒๕๖๐).

^๗ สำนักงานสถิติแห่งชาติ, “อุบัติเหตุการจราจรทางบก,” <http://service.nso.go.th/nso/web/statseries/statseries๒๑.html> (สืบค้นเมื่อวันที่ ๗ กันยายน ๒๕๖๐).

๓.๕ งานวิจัยที่เกี่ยวข้อง

ปัญหาป้ายโฆษณาที่ปรากฏอยู่ทั่วไป มีผู้ที่ได้ทำการศึกษาวิจัยเกี่ยวกับประเด็นดังกล่าว ในมิติทางกฎหมายในการควบคุมและจัดการ คือ ฉัตรศิราช ลาภวิงศ์^๕ ที่ได้ทำการศึกษา เรื่อง “ปัญหาทางกฎหมาย ในการควบคุมและจัดการป้ายโฆษณา” ผลการศึกษาพบว่า บทบัญญัติของกฎหมายที่เกี่ยวกับป้ายโฆษณา ทั้งหมดในปัจจุบัน โดยเฉพาะกฎกระทรวงว่าด้วยการควบคุมป้ายหรือสิ่งสร้างขึ้นสำหรับติดหรือตั้งป้าย ตามกฎหมายว่าด้วยการควบคุมอาคาร พ.ศ. ๒๕๕๘ ยังไม่สามารถควบคุมและจัดการกับการติดตั้งป้ายโฆษณา ประเภทที่ไม่ใช่อาคารตามกฎหมายได้อย่างเหมาะสม ส่งผลให้เกิดปัญหาตามมาอีกหลายประการ ซึ่งได้แก่ ปัญหาเกี่ยวกับความหมายและประเภทของป้ายโฆษณา ปัญหาด้านเนื้อหาและการบังคับใช้กฎหมาย ปัญหา ด้านการใช้ดุลพินิจของเจ้าหน้าที่และหน่วยงานที่มีหน้าที่ในการกำกับดูแล ปัญหาในเรื่องของบทกำหนดโทษ ที่มีอัตราโทษไม่เหมาะสม ปัญหาด้านวิธีการโฆษณาที่ก่อให้เกิดความเสียหายต่อผู้บริโภค ปัญหาด้านการกำหนด อัตราภาษีป้าย รวมไปถึงปัญหาด้านการคุ้มครองธรรมชาติและสิ่งแวดล้อมอีกด้วย

ดังนั้น เพื่อให้การบังคับใช้กฎหมายที่เกี่ยวข้องกับการควบคุมและจัดการป้ายโฆษณามีประสิทธิภาพ มากขึ้น ผู้วิจัยจึงเสนอแนะให้สมควรต้องมีการปรับปรุงแก้ไขบทบัญญัติของกฎหมายที่เกี่ยวข้อง โดยเริ่ม ตั้งแต่ การเพิ่มนิยามความหมายของคำว่า “ป้าย” ไว้ในกฎหมายที่เกี่ยวข้อง เพื่อให้กฎหมายสามารถควบคุม และจัดการป้ายโฆษณาได้ทุกขนาดและทุกประเภท ด้านเนื้อหาของกฎหมายก็สมควรที่จะต้องมีการกำหนด ค่าความสว่างไว้เป็นมาตรฐานสำหรับควบคุมแสงสว่างจากป้ายโฆษณาไม่ให้ก่อความเดือดร้อนรำคาญ หรือ ความเสียหายต่อชีวิต ร่างกาย และทรัพย์สินของประชาชน โดยการนำหลักเกณฑ์ทางกฎหมายของต่างประเทศ มาประยุกต์ใช้เพื่อปรับปรุงกฎหมายของประเทศไทย ซึ่งจะเป็นการคุ้มครองผู้บริโภคให้ได้รับความปลอดภัย จากการโฆษณาโดยป้ายโฆษณาได้อีกด้วย นอกจากนี้ ควรมีการร่วมมือกันระหว่างรัฐและเอกชนจัดตั้ง หน่วยงานขึ้นมาเพื่อควบคุมและจัดการป้ายโฆษณาไว้เป็นการเฉพาะ โดยกำหนดอำนาจและหน้าที่ให้สามารถ กำกับดูแลธุรกิจป้ายโฆษณาได้ เพื่อเป็นการลดปัญหาการใช้ดุลพินิจของเจ้าหน้าที่โดยมิชอบ และป้องกันปัญหา ทางด้านมลพิษทัศนหรืออบตบั้งทัศนียภาพตามธรรมชาติและสถาปัตยกรรมที่มีคุณค่าของท้องถิ่นนั้น ๆ และเพื่อให้เกิดความเป็นธรรมกับผู้เกี่ยวข้องทุกฝ่าย ทั้งประชาชน ผู้ประกอบการและหน่วยงานของรัฐต่อไป

๔. ขัอกกฎหมาย^๕

๔.๑ พระราชบัญญัติรักษาความสะอาดและความเป็นระเบียบเรียบร้อยของบ้านเมือง พ.ศ. ๒๕๓๕ และที่แก้ไขเพิ่มเติม (ฉบับที่ ๒) พ.ศ. ๒๕๖๐

๔.๒ พระราชบัญญัติควบคุมอาคาร พ.ศ. ๒๕๒๒

๔.๓ พระราชบัญญัติทางหลวง พ.ศ. ๒๕๓๕ และที่แก้ไขเพิ่มเติม (ฉบับที่ ๒) พ.ศ. ๒๕๔๙

๔.๔ พระราชบัญญัติการทางพิเศษแห่งประเทศไทย พ.ศ. ๒๕๕๐

๔.๕ พระราชบัญญัติการจราจรทางบก พ.ศ. ๒๕๒๒

๔.๖ พระราชบัญญัติอุทยานแห่งชาติ พ.ศ. ๒๕๐๔

๔.๗ กฎกระทรวง (พ.ศ. ๒๕๓๕) ออกตามความในพระราชบัญญัติรักษาความสะอาด และความเป็นระเบียบเรียบร้อยของบ้านเมือง พ.ศ. ๒๕๓๕

^๕ ฉัตรศิราช ลาภวิงศ์, “ปัญหาทางกฎหมายในการควบคุมและจัดการป้ายโฆษณา,” (วิทยานิพนธ์นิติศาสตรมหาบัณฑิต, สาขาวิชานิติศาสตร์ คณะนิติศาสตร์ปริธี พนมยงค์, ๒๕๕๙) บทคัดย่อ.

^๖ ศึกษาเพิ่มเติมจากภาคผนวก ก

๔.๘ กฎกระทรวงว่าด้วยการควบคุมป้ายหรือสิ่งก่อสร้างขึ้นสำหรับติดตั้งป้ายตามกฎหมายว่าด้วยการควบคุมอาคาร พ.ศ. ๒๕๕๘

๔.๙ กรณีตัวอย่าง ข้อบัญญัติท้องถิ่น

๔.๙.๑ ประกาศกรุงเทพมหานคร เรื่อง หลักเกณฑ์และเงื่อนไขการติดตั้งป้ายโฆษณาในที่สาธารณะ

๔.๙.๒ เทศบัญญัติเทศบาลเมืองชัยภูมิ เรื่อง การควบคุมการติดตั้งป้ายโฆษณา พ.ศ. ๒๕๕๖

๔.๑๐ คำสั่งหัวหน้าคณะรักษาความสงบแห่งชาติ ที่ ๔/๒๕๕๘ เรื่อง มาตรการเพิ่มประสิทธิภาพในการบังคับใช้กฎหมายที่คุ้มครองประโยชน์สาธารณะและประชาชนโดยส่วนรวม

๕. ข้อพิจารณา

จากข้อเท็จจริงเชิงประจักษ์และข้อมูลการกล่าวหาร้องเรียนที่เกี่ยวข้องการติดตั้งป้ายโฆษณาบนทางสาธารณะ รวมถึงข้อกฎหมายต่าง ๆ สามารถสรุปประเด็นข้อพิจารณาที่เกี่ยวข้องกับปัญหาการติดตั้งป้ายโฆษณาบนทางสาธารณะได้ดังนี้

๕.๑ การบังคับใช้กฎหมาย

การติดตั้งป้ายโฆษณาบนทางสาธารณะนั้น มีกฎหมายที่เกี่ยวข้องหลายฉบับซึ่งกำหนดหลักเกณฑ์ข้อปฏิบัติและข้อห้ามไว้อย่างชัดเจน แต่ปัญหาที่เกิดขึ้น คือ ยังไม่มีการปฏิบัติตามกฎหมายและไม่บังคับใช้กฎหมายอย่างเคร่งครัด ส่งผลให้มีการลักลอบติดตั้งป้ายโฆษณาบนทางสาธารณะหลายพื้นที่ ซึ่งก่อให้เกิดความเสี่ยงต่อการเกิดอันตราย ในชีวิตและทรัพย์สินของประชาชน รวมถึงความไม่เป็นระเบียบเรียบร้อยของบ้านเมือง และเป็นภาพสะท้อนถึงความศักดิ์สิทธิ์และการเคารพต่อกฎหมายบ้านเมืองในภาพรวม ดังนั้น จึงควรกำหนดมาตรฐานในการบังคับใช้กฎหมายในแต่ละพื้นที่ให้มีความเท่าเทียมกัน และวางมาตรการในการตรวจสอบเจ้าหน้าที่รัฐซึ่งกำกับดูแลการติดตั้งป้ายโฆษณาไม่ให้ละเลยหรือละเว้นการปฏิบัติหน้าที่

๕.๒ ปัญหาเจ้าหน้าที่ของรัฐทุจริตเรียกรับผลประโยชน์

ปัญหาที่เจ้าหน้าที่ของรัฐทุจริตเรียกรับผลประโยชน์จากการติดตั้งป้ายโฆษณาบนทางสาธารณะ เป็นประเด็นสืบเนื่องจากข้อเท็จจริง ข้อกล่าวหาร้องเรียน และข้อเท็จจริงจากสื่อมวลชนที่พบว่ามีการปล่อยปละละเลยให้เอกชนติดตั้งป้ายโฆษณาบนทางสาธารณะ อันเกิดจากการที่เจ้าหน้าที่รัฐเรียกรับผลประโยชน์ หรือเลือกปฏิบัติเพื่อเอื้อประโยชน์ให้แก่เอกชนบางราย รวมไปถึงการที่เจ้าหน้าที่รัฐทำการปรับผู้ที่กระทำความผิดแต่ไม่นำเงินเข้าสู่รัฐเต็มจำนวน ซึ่งปัญหาเหล่านี้เป็นผลสืบเนื่องจากการไม่บังคับใช้กฎหมายอย่างเคร่งครัด จนเป็นช่องทางที่ก่อให้เกิดการทุจริตต่อหน้าที่ราชการ ดังนั้น จึงควรเพิ่มบทลงโทษทางวินัยสำหรับเจ้าหน้าที่ของรัฐผู้มีหน้าที่รับผิดชอบที่ละเว้นการปฏิบัติหน้าที่ในการควบคุมดูแลป้ายโฆษณาบนทางสาธารณะ

๕.๓ ความชัดเจนของเนื้อหาในกฎหมาย

กฎหมายที่เกี่ยวข้องกับการติดตั้งป้ายโฆษณามีข้อกำหนดเกี่ยวกับหลักเกณฑ์ข้อปฏิบัติและข้อห้ามไว้อย่างครบถ้วน แต่ทว่ายังมีประเด็นที่ควรเพิ่มเติมให้มีความชัดเจน ดังนี้

(๑) นิยามความหมายของคำว่า “ป้ายโฆษณา” ยังไม่มีการระบุอย่างชัดเจนว่าป้ายโฆษณาหมายถึงสิ่งใด ครอบคลุมถึงป้ายประเภทใดบ้าง หากแต่มีการกำหนดนิยามคำว่า “ป้าย” ไว้เฉพาะในพระราชบัญญัติควบคุมอาคาร พ.ศ. ๒๕๒๒ ซึ่งเป็นป้ายขนาดใหญ่ มีขนาดเกินหนึ่งตารางเมตร หรือมีน้ำหนักรวมทั้งโครงสร้างเกินสิบกิโลกรัมเท่านั้น จึงทำให้ไม่ครอบคลุมไปถึงป้ายโฆษณาหรือใบปลิวที่มีขนาดเล็ก ๆ ซึ่งพบเห็นในที่สาธารณะจำนวนมาก ดังนั้น จึงควรมีการกำหนดนิยามของป้ายโฆษณาในกฎหมายให้ชัดเจนเพื่อใช้เป็นมาตรฐานกลางในการกำกับดูแลป้ายโฆษณาทุกประเภทและมีความเข้มงวดในทุกพื้นที่เท่าเทียมกัน

(๒) ความเข้มของแสงที่ใช้ในป้ายโฆษณาซึ่งกำหนดไว้ในกฎกระทรวง ว่าด้วยการควบคุมป้ายหรือสิ่งที่สร้างขึ้นสำหรับติดหรือตั้งป้ายตามกฎหมายว่าด้วยการควบคุมอาคาร พ.ศ. ๒๕๕๘ ข้อ ๑๗^{๑๐} ซึ่งยังไม่ได้มีการกำหนดมาตรฐานความเข้มของแสงไว้อย่างชัดเจน อีกทั้ง จากข้อเท็จจริงในปัจจุบันป้ายที่มีแสงสว่างในตัวเองยังเป็นระบบแสงที่ไม่ได้ปรับความเข้มของแสงตามความสว่างจากแสงธรรมชาติ ทำให้ในเวลากลางคืนป้ายโฆษณาดังกล่าวจะสว่างจ้ากว่าในเวลากลางวัน ซึ่งเป็นอุปสรรคต่อการขับขี่ยานพาหนะ ดังนั้น จึงควรปรับปรุงกฎหมายโดยกำหนดค่ามาตรฐานความเข้มของแสงในป้ายโฆษณาที่จะไม่ก่อให้เกิดอันตรายต่อชุมชนใกล้เคียงหรือผู้ขับขี่ยานพาหนะ และกำหนดให้ป้ายโฆษณาที่มีแสงสว่างในตัวเองมีระบบการปรับแสงสว่างอัตโนมัติ เพื่อลดโอกาสเกิดอันตรายหรือเป็นอุปสรรคต่อผู้พบเห็น

๕.๔ ผลประโยชน์ทางธุรกิจของเจ้าของป้ายโฆษณาผิดกฎหมายมีสูงกว่าเมื่อเทียบกับบทกำหนดโทษที่จะได้รับ

จากกฎหมายที่เกี่ยวข้อง มีข้อพิจารณาที่เกี่ยวข้องกับผลประโยชน์ซึ่งเจ้าของป้ายหรือสินค้าที่ปรากฏตามโฆษณาได้รับจากการติดตั้งป้ายโฆษณาเป็นมูลค่าที่สูงหากเปรียบเทียบกับค่าใช้จ่ายและระยะเวลาที่ผู้ขออนุญาตต้องดำเนินการ (ค่าธรรมเนียมในการขออนุญาต ฉบับละ ๒๐๐ บาท^{๑๑}) และค่าเช่าพื้นที่ในการโฆษณา เช่น ค่าเช่าป้ายโฆษณา LED บริเวณถนนศรีนครินทร์แยกอ่อนนุช (ตลาดศรีเอี่ยมสมบัติ) ขนาด ๒๔ x ๙.๖ เมตร ราคา ๒๕๐,๕๐๐ บาท/ครั้ง/วัน^{๑๒} หรือป้ายโฆษณา LED บริเวณสะพานข้ามวงเวียนหลักสี่ – แจ้งวัฒนะ ขนาด ๑๒.๒๘๘ x ๗.๑๖๘ เมตร ราคา ๙๕,๒๙๖ บาท/ครั้ง/วัน^{๑๓} หรือค่าเช่าป้ายโฆษณา LED ห้าแยกปากเกร็ด จังหวัดนนทบุรี ขนาด ๑๒.๔๘ x ๗.๖๘ เมตร ราคา ๖๘,๐๐๐ บาท/ครั้ง/วัน^{๑๔} หรือป้ายโฆษณาที่ติดกับผนังตึก บริเวณถนนอโศก – ตรงข้ามโรงพยาบาลจักรวรรดินิ ขนาด ๑๐ x ๑๐ เมตร ราคา ๕๕,๐๐๐ บาท/เดือน^{๑๕} เป็นต้น ซึ่งแสดงให้เห็นว่าค่าเช่าป้ายโฆษณามีอัตราค่อนข้างสูง แตกต่างกันไปตามขนาดของป้ายและบริเวณที่ติดตั้งป้ายโฆษณา รวมถึงบทลงโทษหากมีการลักลอบติดตั้งป้ายโฆษณาซึ่งผิดกฎหมาย ที่ได้กำหนดแนวทางไว้เพียงการแจ้งเตือน ให้ปลด รื้อ ถอน ชูต ลบหรือล้างข้อความหรือภาพนั้นภายในเวลาที่กำหนด หรือให้พนักงานเจ้าหน้าที่กระทำการรื้อถอนเองโดยคิดค่าใช้จ่ายจากผู้โฆษณาตามที่ได้ใช้จ่ายจริง หรือปรับไม่เกิน ๕,๐๐๐ บาท^{๑๖}

จากข้อมูลดังกล่าวเป็นเหตุให้ภาคเอกชนหรือผู้ประสงค์ติดตั้งป้ายโฆษณาบนทางสาธารณะมีแนวโน้มที่จะไม่กระทำการตามกฎหมาย เหตุเพราะการปฏิบัติตามกฎหมายทำให้เสียเวลาและค่าใช้จ่ายในการดำเนินการอันหมายถึงต้นทุนทางธุรกิจ ไม่ว่าจะเป็นค่าธรรมเนียมในการขออนุญาต หรือค่าเช่าพื้นที่ในการโฆษณาที่มีอัตราสูง จึงยอมเสี่ยงถูกลงโทษตามกฎหมายเพราะกฎหมายกำหนดอัตราโทษไว้ต่ำเมื่อเทียบกับความคุ้มค่าทางธุรกิจที่จะได้รับ ดังนั้น จึงควรมีการปรับปรุงแก้ไขกฎหมายในเรื่องของอัตราค่าธรรมเนียมในการขออนุญาตติดตั้งป้ายโฆษณาและอัตราค่าปรับให้มีความเหมาะสม เพื่อให้เจ้าของป้ายเกิดความเกรงกลัว

^{๑๐} ข้อ ๑๗ การจัดให้มีระบบไฟฟ้าแสงสว่างส่องแผ่นป้ายหรือป้ายที่ใช้ระบบไฟฟ้าและมีแสงสว่างในตัวเอง แสงสว่างที่ออกจากป้ายจะต้องไม่ก่อให้เกิดความเดือดร้อนรำคาญต่อบริเวณข้างเคียง และไม่รบกวนการมองเห็นสภาพการจราจรของผู้ขับขี่ยานพาหนะจนอาจส่งผลต่อการควบคุมหรือขับขี่ยานพาหนะ

^{๑๑} อัตราค่าธรรมเนียม ตามพระราชบัญญัติรักษาความสะอาดและความเป็นระเบียบเรียบร้อยของบ้านเมือง พ.ศ. ๒๕๓๕ (ฉบับที่ ๒) พ.ศ. ๒๕๖๐

^{๑๒} จาก <https://svsign.co.th/product/ถนนศรีนครินทร์แยกอ่อนนุช-ตลาดศรีเอี่ยมสมบัติ/>

^{๑๓} จาก <https://svsign.co.th/product/สะพานข้ามวงเวียนหลักสี่/>

^{๑๔} จาก <https://svsign.co.th/product/bkko๑๒-ห้าแยกปากเกร็ดนนทบุรี/>

^{๑๕} จาก <http://www.thaiforads.com/view/๑๓๓๐/ป้ายให้เช่าราคาถูก>

^{๑๖} พระราชบัญญัติรักษาความสะอาดและความเป็นระเบียบเรียบร้อยของบ้านเมือง พ.ศ. ๒๕๓๕ มาตรา ๑๑ ประกอบ มาตรา ๕๖

หรือความรู้สึกที่ไม่คุ้มค่าหากกระทำผิดกฎหมาย และควรขยายขอบเขตความรับผิดชอบไปถึงเจ้าของสินค้าที่ปรากฏในโฆษณาต้องร่วมรับผิดชอบกับผู้ขออนุญาตติดตั้งป้ายโฆษณาด้วยในทุกกรณี แม้จะดำเนินการผ่านตัวแทน (Agent) ก็ตาม หากมีการลักลอบติดตั้งป้ายโฆษณาหรือไม่ปฏิบัติตามเงื่อนไขที่กฎหมายกำหนด หรือติดตั้งป้ายที่ไม่ได้มาตรฐานซึ่งอาจเกิดอันตรายแก่ประชาชนทั่วไป เพื่อสร้างให้เกิดความรับผิดชอบ (Accountability) ต่อสังคมส่วนรวม

๕.๕ การรับรู้ของประชาชนถึงสิทธิของตน

ประชาชนยังไม่รับรู้ถึงสิทธิของตนในการใช้ทางเท้า รวมถึงความคุ้มครองที่จะได้รับความปลอดภัยจากอันตรายที่เกิดจากป้ายโฆษณา ซึ่งประชาชนส่วนใหญ่ยังไม่ทราบถึงข้อกำหนดและหน่วยงานที่รับผิดชอบในเรื่องดังกล่าว อีกทั้งยังไม่มีสัญลักษณ์ที่แสดงว่าป้ายโฆษณานั้น ๆ ดำเนินการขออนุญาตถูกต้องหรือไม่อย่างไร และช่องทางหรือหน่วยงานในการร้องเรียนไม่มีความชัดเจนและง่ายต่อการเข้าถึง ทั้งที่ปัญหาการติดตั้งป้ายโฆษณาบนทางสาธารณะก็ปรากฏอย่างชัดเจน และประชาชนเป็นผู้ได้รับความเดือดร้อนโดยตรงจากปัญหาดังกล่าว ซึ่งปัจจุบันมีแนวทางการใช้เทคโนโลยีเครือข่ายสังคมออนไลน์ในการนำมาใช้แจ้งเบาะแสร้องเรียน และช่วยในการทำงานของภาครัฐ เช่น การใช้แอปพลิเคชันไลน์ในการแจ้งเบาะแสดูกระทำความผิดตามพระราชบัญญัติรักษาความสะอาดและความเป็นระเบียบเรียบร้อยของบ้านเมือง พ.ศ. ๒๕๓๕ และ (ฉบับที่ ๒) พ.ศ. ๒๕๖๐ ของเทศบาล กรุงเทพมหานคร ซึ่งได้รับความสนใจและมีประชาชนเข้ามามีส่วนร่วมในการแจ้งเบาะแสเป็นจำนวนมาก^{๑๗} จึงควรนำมาประยุกต์เพื่อสร้างการรับรู้และการมีส่วนร่วมของประชาชน

๖. ข้อเสนอแนะ

จากการศึกษางานวิจัยที่เกี่ยวข้อง ข้อเท็จจริง ข้อกล่าวหาหรือร้องเรียนการทุจริต หน่วยงานที่เกี่ยวข้อง ได้แก่ กระทรวงมหาดไทย กระทรวงคมนาคม (กรมทางหลวง กรมทางหลวงชนบท การทางพิเศษแห่งประเทศไทย) กระทรวงทรัพยากรธรรมชาติและสิ่งแวดล้อม กรุงเทพมหานคร และองค์กรปกครองส่วนท้องถิ่น ควรมีแนวทางในการป้องกันการละเว้นการปฏิบัติหน้าที่ในการบังคับใช้กฎหมายเกี่ยวกับป้ายโฆษณาบนทางสาธารณะ ดังนี้

๖.๑ มาตรการระยะเร่งด่วน

มาตรการทางการบริหาร (ควรดำเนินการแล้วเสร็จภายใน ๖ เดือน)

๖.๑.๑ ผู้บริหารในแต่ละหน่วยงานที่เกี่ยวข้อง ควรลงพื้นที่ตรวจสอบการทำงานของเจ้าหน้าที่ในสังกัดตามสายการบังคับบัญชาในการกำกับดูแลเรื่องการติดตั้งป้ายโฆษณาบนทางสาธารณะ หากเจ้าหน้าที่ที่กำกับดูแลเรื่องดังกล่าวละเลยหรือละเว้นการปฏิบัติหน้าที่ หรือเรียกรับผลประโยชน์จากผู้ติดตั้งป้ายโฆษณาให้ถือเป็นความผิดวินัยหรืออาญาตามแต่กรณี

๖.๑.๒ ป้ายโฆษณาทุกประเภทต้องมีเลขทะเบียนควบคุมเป็นระบบเดียว ซึ่งสามารถบ่งบอกว่าหมายเลขนั้น หน่วยงานใดเป็นผู้ออกใบอนุญาตหรือกำกับดูแลป้ายโฆษณาในพื้นที่นั้น ๆ เพื่อสร้างให้เกิดความเข้มงวดในการกำกับดูแลและจัดระเบียบป้ายโฆษณาบนทางสาธารณะ รวมทั้งเป็นข้อมูลในการดำเนินการกับผู้ติดตั้งป้ายโฆษณาผิดกฎหมายและหน่วยงานที่ออกใบอนุญาตผิดกฎหมายด้วย

๖.๑.๓ หน่วยงานที่เกี่ยวข้องควรจัดให้มีช่องทางที่เหมาะสมสำหรับแจ้งเบาะแสป้ายโฆษณาหรือสิ่งอื่นใดที่รบกวนทางสาธารณะหรือไม่ชอบด้วยกฎหมาย โดยอาจใช้ระบบเทคโนโลยีสารสนเทศหรือเครือข่ายสังคมออนไลน์ อีกทั้ง หน่วยงานนั้นจะต้องมีแนวทางการจัดการที่ชัดเจนและรายงานผลการดำเนินการภายหลังได้รับการแจ้งเบาะแสให้ประชาชนผู้แจ้งเบาะแสรับทราบด้วย

^{๑๗} เกลินวิสต์, “ไลน์แจ้งคนทำผิด กม. วันแรกได้เงินนำจับไปแล้ว ๑๗ ราย,” *เดลินิวส์*, ๓๑ สิงหาคม ๒๕๖๐, ภายใต้ “กม. - จราจร,” <https://www.dailynews.co.th/bangkok/๕๙๒๕๒๘> (สืบค้นเมื่อวันที่ ๒๘ สิงหาคม ๒๕๖๐).

๖.๑.๔ หน่วยงานที่เกี่ยวข้องควรจัดพื้นที่เฉพาะสำหรับการติดป้ายโฆษณา โดยไม่มีค่าธรรมเนียมหรือค่าขออนุญาต โดยรวมเป็นศูนย์กลางในสถานที่ที่เหมาะสมในแต่ละพื้นที่และให้มีการบริหารจัดการที่ดี เพื่อความเป็นระเบียบเรียบร้อยและลดโอกาสในการที่เจ้าหน้าที่เรียกเก็บผลประโยชน์

๖.๑.๕ ในกรณีที่หน่วยงานภาครัฐจัดจ้างให้ภาคเอกชนดำเนินการจัดทำป้ายประชาสัมพันธ์หรือรณรงค์เพื่อประโยชน์สาธารณะ หน่วยงานที่เกี่ยวข้องควรกำหนดขนาดมาตรฐานของชื่อหรือสัญลักษณ์ของบริษัทเอกชนที่ปรากฏบนป้ายโฆษณา ให้มีขนาดตัวอักษรหรือสัญลักษณ์ที่ไม่สามารถมองเห็นได้อย่างเด่นชัดหรือดึงดูดความสนใจได้เทียบเท่ากับข้อความประชาสัมพันธ์หรือข้อความรณรงค์ที่ปรากฏบนป้ายนั้น ๆ เพื่อป้องกันการโฆษณาแฝงของภาคเอกชนที่อาจเกิดขึ้น

มาตรการทางกฎหมาย (ควรดำเนินการแล้วเสร็จภายใน ๑ ปี)

๖.๑.๖ กำหนดนิยามของคำว่าป้ายโฆษณาให้ชัดเจน รวมถึงกำหนดลักษณะ รูปแบบ และขนาดของป้ายโฆษณาให้เป็นแนวทางเดียวกัน เพื่อใช้เป็นมาตรฐานกลางในการควบคุมดูแลเรื่องป้ายโฆษณาในแต่ละหน่วยงานที่เกี่ยวข้อง

๖.๑.๗ กำหนดค่ามาตรฐานความเข้มของแสงบนป้ายโฆษณาที่ไม่ก่อให้เกิดอันตราย รวมทั้งกำหนดให้ป้ายโฆษณาที่มีแสงสว่างในตัวเองต้องมีระบบการปรับความเข้มของแสงอัตโนมัติตามแสงธรรมชาติ

๖.๑.๘ ปรับปรุงอัตราค่าธรรมเนียมการขออนุญาตติดตั้งป้ายโฆษณาให้มีความเหมาะสมกับปัจจุบัน โดยกำหนดกรอบเป็นช่วงอัตรา และให้หน่วยงานที่รับผิดชอบพิจารณาให้เหมาะสมกับพื้นที่ของตน โดยพิจารณาทั้งจากขนาดของป้าย พื้นที่ที่ติดตั้งป้าย แล้วกำหนดอัตราค่าธรรมเนียมให้มีความเหมาะสมกับสภาพความเป็นจริงที่จะเป็นรายได้ของรัฐ เพื่อนำมาพัฒนาดูแลรักษาพื้นที่นั้น ๆ อย่างเหมาะสม

๖.๑.๙ ปรับบทลงโทษเป็นลักษณะของอัตราค่าปรับ คือ ปรับในอัตราที่สูงขึ้นตามจำนวนครั้งที่กระทำความผิด ซึ่งหากกระทำความผิดเกินจำนวนครั้งที่กำหนดให้ระงับสิทธิในการติดตั้งป้ายโฆษณาในที่สาธารณะทุกกรณี

๖.๑.๑๐ กรณีไม่ทราบว่ามีใครเป็นผู้ติดตั้งป้ายโฆษณาผิดกฎหมาย ให้สันนิษฐานไว้ก่อนว่าผู้ที่ได้รับประโยชน์จากป้ายโฆษณานั้นเป็นผู้ติดตั้ง เว้นแต่ผู้นั้นจะพิสูจน์ได้ว่าถูกกลั่นแกล้งหรือไม่มีส่วนรู้เห็นในการกระทำดังกล่าว

๖.๒ มาตรการระยะยาว (ควรดำเนินการอย่างต่อเนื่อง)

๖.๒.๑ หน่วยงานที่เกี่ยวข้องควรจัดเวทีเพื่อให้ความรู้ทางกฎหมายแก่สมาคมโฆษณา สมาคมคอนโดมิเนียม หรือสมาคมภาคธุรกิจเอกชนอื่น ๆ ในพื้นที่นั้นซึ่งมีความประสงค์จะติดตั้งป้ายโฆษณาในบริเวณดังกล่าว เพื่อขอความร่วมมือและเป็นการแลกเปลี่ยนความคิดเห็นและข้อมูลระหว่างเจ้าหน้าที่รัฐกับเจ้าของป้ายโฆษณาได้มีการรับทราบและมีความเข้าใจที่ถูกต้องตรงกัน

๖.๒.๒ หน่วยงานที่เกี่ยวข้องควรรณรงค์ประชาสัมพันธ์ให้เครือข่ายประชาชนในพื้นที่เข้ามามีส่วนร่วมในการแจ้งเบาะแสเกี่ยวกับการติดตั้งป้ายโฆษณาบนทางสาธารณะ เพื่อความสะดวกเรียบร้อยของบ้านเมือง

ภาคผนวก

ภาคผนวก ก
กฎหมายที่เกี่ยวข้อง

๑. พระราชบัญญัติรักษาความสะอาดและความเป็นระเบียบเรียบร้อยของบ้านเมือง พ.ศ. ๒๕๓๕ และที่แก้ไขเพิ่มเติม (ฉบับที่ ๒) พ.ศ. ๒๕๖๐

มาตรา ๕ ให้รัฐมนตรีว่าการกระทรวงมหาดไทยและรัฐมนตรีว่าการกระทรวงสาธารณสุขรักษาการตามพระราชบัญญัตินี้ และให้มีอำนาจออกกฎกระทรวงกำหนดอัตราค่าธรรมเนียมไม่เกินอัตราท้ายพระราชบัญญัตินี้ ยกเว้นค่าธรรมเนียม และกำหนดกิจการอื่นเพื่อปฏิบัติการตามพระราชบัญญัตินี้ ทั้งนี้ ในส่วนที่เกี่ยวกับอำนาจหน้าที่ของแต่ละกระทรวง เว้นแต่การออกกฎกระทรวงกำหนดอัตราค่าธรรมเนียม และยกเว้นค่าธรรมเนียมเกี่ยวกับการจัดการสิ่งปฏิกูลและมูลฝอยให้เป็นอำนาจของรัฐมนตรีว่าการกระทรวงมหาดไทย

การออกกฎกระทรวงกำหนดอัตราค่าธรรมเนียมเกี่ยวกับการจัดการสิ่งปฏิกูลและมูลฝอย จะกำหนดอัตราค่าธรรมเนียมให้แตกต่างกันโดยคำนึงถึงปริมาณสิ่งปฏิกูลและมูลฝอย ระยะเวลาการจับเก็บ ลักษณะการเก็บ ขน และกำจัดสิ่งปฏิกูลและมูลฝอย รวมทั้งต้นทุนและความคุ้มค่าในการเก็บ ขน และกำจัด สิ่งปฏิกูลและมูลฝอย ก็ได้

กฎกระทรวงนั้น เมื่อได้ประกาศในราชกิจจานุเบกษาแล้ว ให้ใช้บังคับได้

มาตรา ๑๐ การโฆษณาด้วยการปิด ทิ้ง หรือโปรยแผ่นประกาศหรือใบปลิวในที่สาธารณะ จะกระทำต่อเมื่อได้รับหนังสืออนุญาตจากเจ้าพนักงานท้องถิ่น หรือพนักงานเจ้าหน้าที่ และต้องปฏิบัติ ให้เป็นไปตามหลักเกณฑ์หรือเงื่อนไขที่กำหนดในหนังสืออนุญาตด้วย

การขออนุญาต การอนุญาต การกำหนดอัตราค่าธรรมเนียมและการงดเว้นค่าธรรมเนียม ในการขออนุญาต ให้เป็นไปตามหลักเกณฑ์ที่กำหนดในกฎกระทรวง และในกฎกระทรวงดังกล่าวต้องกำหนด ให้ชัดเจนว่ากรณีใดพึงอนุญาตได้หรืออนุญาตไม่ได้ และกำหนดระยะเวลาในการพิจารณาอนุญาตไว้ด้วย

ความในวรรคหนึ่ง มิให้ใช้บังคับแก่การกระทำของราชการส่วนท้องถิ่นราชการส่วนอื่น หรือรัฐวิสาหกิจหรือของหน่วยงานที่มีอำนาจกระทำได้ หรือเป็นการโฆษณาด้วยการปิดแผ่นประกาศ ณ สถานที่ซึ่งราชการส่วนท้องถิ่นจัดไว้เพื่อการนั้น หรือเป็นการโฆษณาในการเลือกตั้งตามกฎหมายว่าด้วยการเลือกตั้งสมาชิกสภาผู้แทนราษฎร สมาชิกสภาท้องถิ่นหรือผู้ว่าราชการกรุงเทพมหานคร และการโฆษณา ด้วยการปิดประกาศของเจ้าของหรือผู้ครอบครองอาคารหรือต้นไม้ เพียงเพื่อให้ทราบชื่อเจ้าของหรือผู้ครอบครอง อาคาร ชื่ออาคาร เลขที่อาคาร หรือข้อความอื่นเกี่ยวแก่การเข้าไปและออกจากอาคารนั้น

มาตรา ๑๑ การโฆษณาตามมาตรา ๑๐ โดยมีได้รับอนุญาตจากเจ้าพนักงานท้องถิ่นหรือ พนักงานเจ้าหน้าที่ หรือได้รับอนุญาตแต่มิได้ปฏิบัติให้เป็นไปตามหลักเกณฑ์ที่กำหนดในการอนุญาต ให้เจ้าพนักงาน ท้องถิ่นหรือพนักงานเจ้าหน้าที่มีอำนาจสั่งเป็นหนังสือให้ผู้โฆษณาปลด รื้อ ถอน ขูด ลบหรือล้างข้อความหรือ ภาพนั้นภายในเวลาที่กำหนด

ถ้าการโฆษณาดังกล่าวตามวรรคหนึ่งมีข้อความหรือภาพที่มีผลกระทบต่อความสงบ เรียบร้อยหรือศีลธรรมอันดีของประชาชนหรือลามกอนาจาร พนักงานเจ้าหน้าที่มีอำนาจปลด รื้อ ถอน ขูด ลบ หรือล้างข้อความหรือภาพนั้นได้เองโดยคิดค่าใช้จ่ายจากผู้โฆษณาตามที่ใช้จ่ายไปจริง

มาตรา ๓๙ ห้ามมิให้ผู้ใดติดตั้ง ตาก วาง หรือแขวนสิ่งใด ๆ ในที่สาธารณะ เว้นแต่ได้รับ หนังสืออนุญาตจากเจ้าพนักงานท้องถิ่นหรือพนักงานเจ้าหน้าที่หรือเป็นการกระทำของราชการส่วนท้องถิ่น ราชการส่วนอื่นหรือรัฐวิสาหกิจหรือของหน่วยงานที่มีอำนาจกระทำได้ หรือเป็นการวางไว้เพียงชั่วคราว

การติดตั้ง ตาก วาง หรือแขวนสิ่งใด ๆ ในที่สาธารณะโดยมิได้มีหนังสืออนุญาตจากเจ้าพนักงานท้องถิ่นหรือพนักงานเจ้าหน้าที่ หรือได้รับอนุญาตแต่มิได้ปฏิบัติให้เป็นไปตามหลักเกณฑ์ที่กำหนดในการอนุญาต ให้เจ้าพนักงานท้องถิ่นหรือพนักงานเจ้าหน้าที่มีอำนาจสั่งให้ผู้กระทำการตามวรรคหนึ่ง ปลดหรือรื้อถอนภายในเวลาที่กำหนด ถ้าผู้นั้นละเลย เพิกเฉย นอกจากนี้มีความผิดฐานขัดคำสั่งเจ้าพนักงานตามประมวลกฎหมายอาญาแล้ว ให้เจ้าพนักงานท้องถิ่นหรือพนักงานเจ้าหน้าที่ดำเนินคดีตามพระราชบัญญัตินี้ต่อไป

มาตรา ๔๒ ในเขตกรุงเทพมหานครให้เป็นอำนาจของรัฐมนตรีว่าการกระทรวงมหาดไทยที่จะให้คำแนะนำผู้ว่าราชการกรุงเทพมหานครเพื่อพิจารณาแก้ไขข้อบกพร่องในการดูแลรักษาความสะอาดและความเป็นระเบียบเรียบร้อยตามที่บัญญัติไว้ในพระราชบัญญัตินี้

ในเขตเทศบาล เมืองพัทยา องค์การบริหารส่วนตำบล และองค์การปกครองส่วนท้องถิ่นอื่นให้เป็นอำนาจของผู้ว่าราชการจังหวัด และของปลัดกระทรวงมหาดไทยสำหรับในเขตองค์การบริหารส่วนจังหวัด

มาตรา ๔๓ นายองค์การบริหารส่วนจังหวัด นายกเทศมนตรี นายองค์การบริหารส่วนตำบล ผู้ว่าราชการกรุงเทพมหานคร นายกเมืองพัทยา และผู้บริหารองค์การปกครองส่วนท้องถิ่นอื่น มีหน้าที่รับผิดชอบการปฏิบัติตามพระราชบัญญัตินี้ของพนักงานเจ้าหน้าที่ซึ่งอยู่ในการปกครองบังคับบัญชาของตน

ในกรณีที่ได้มีการมอบหมายให้รองนายกองค์การบริหารส่วนจังหวัดหรือปลัดองค์การบริหารส่วนจังหวัด รองนายกเทศมนตรีหรือปลัดเทศบาล รองนายกองค์การบริหารส่วนตำบลหรือปลัดองค์การบริหารส่วนตำบล รองผู้ว่าราชการกรุงเทพมหานครหรือปลัดกรุงเทพมหานคร รองนายกเมืองพัทยา หรือปลัดเมืองพัทยา หรือรองผู้บริหารหรือปลัดขององค์การปกครองส่วนท้องถิ่นอื่นช่วยปฏิบัติหน้าที่ให้ผู้ได้รับมอบหมายมีหน้าที่รับผิดชอบเช่นเดียวกับผู้มอบหมาย

มาตรา ๔๔ นอกจากอำนาจหน้าที่ที่ได้บัญญัติไว้ในพระราชบัญญัตินี้ ให้เจ้าพนักงานท้องถิ่นและพนักงานเจ้าหน้าที่มีอำนาจหน้าที่ ดังต่อไปนี้

(๑) โฆษณาให้ประชาชนได้ทราบถึงหน้าที่ที่จะต้องปฏิบัติตามพระราชบัญญัตินี้

(๒) สอดส่องและกวดขันไม่ให้มีการฝ่าฝืนพระราชบัญญัตินี้โดยเคร่งครัด

(๓) ตักเตือนผู้กระทำความผิดหรือสั่งให้ผู้กระทำความผิดแก้ไขหรือขจัดความสกปรกหรือความไม่เป็นระเบียบหรือความไม่เรียบร้อยให้หมดไป

(๔) จับกุมผู้กระทำความผิดซึ่งไม่เชื่อฟังคำตักเตือนและดำเนินคดีตามพระราชบัญญัตินี้

มาตรา ๔๕ เมื่อมีการกระทำความผิดตามพระราชบัญญัตินี้เกิดขึ้นในท้องที่ใดและพนักงานเจ้าหน้าที่ไม่อาจทราบตัวผู้กระทำความผิด ให้พนักงานเจ้าหน้าที่ของท้องถิ่นนั้นทุกคนร่วมกันขจัดหรือแก้ไขไม่ให้สิ่งที่ผิดกฎหมายปรากฏอยู่ในที่สาธารณะหรือสถานสาธารณะอีกต่อไป

ให้เจ้าพนักงานท้องถิ่นจัดหาอุปกรณ์และอำนวยความสะดวกให้แก่พนักงานเจ้าหน้าที่ในการปฏิบัติการ และให้วางระเบียบการปฏิบัติการของพนักงานเจ้าหน้าที่ตามวรรคหนึ่ง

มาตรา ๔๖ ในกรณีที่ได้จับกุมผู้กระทำความผิดตามพระราชบัญญัตินี้ ให้พนักงานเจ้าหน้าที่แจ้งให้ผู้กระทำความผิดจัดการลบ ล้าง กวาด เก็บ ตกแต่ง ปรับปรุงสิ่งที่เป็นความผิดมิให้ปรากฏอีกต่อไปภายในระยะเวลาที่กำหนด ถ้าผู้กระทำความผิดยินยอมปฏิบัติตาม ให้คดีเป็นอันเลิกกัน ถ้าผู้กระทำความผิดไม่ปฏิบัติตามพนักงานเจ้าหน้าที่มีอำนาจจัดทำหรือมอบหมายให้ผู้อื่นจัดทำให้เกิดความสะอาดและความเป็นระเบียบเรียบร้อย และให้ผู้กระทำความผิดชดใช้ค่าใช้จ่ายในการเข้าจัดทำความสะอาดหรือความเป็นระเบียบเรียบร้อยตามที่ได้ใช้จ่ายไปจริงให้แก่เจ้าพนักงานท้องถิ่น แต่การชดใช้ค่าใช้จ่ายไม่ลบล้างการกระทำความผิดหรือระงับการดำเนินคดีแก่ผู้กระทำความผิด

มาตรา ๔๘ บรรดาความผิดตามพระราชบัญญัตินี้ ให้เจ้าพนักงานท้องถิ่นหรือผู้ซึ่งเจ้าพนักงานท้องถิ่นแต่งตั้งและพนักงานสอบสวน มีอำนาจเปรียบเทียบได้ เมื่อผู้ต้องหาชำระค่าปรับตามที่เปรียบเทียบภายในสิบห้าวันแล้ว ให้ถือว่าคดีเลิกกันตามประมวลกฎหมายวิธีพิจารณาความอาญา

ถ้าผู้ต้องหาไม่ยินยอมตามที่เปรียบเทียบหรือเมื่อยินยอมแล้วไม่ชำระค่าปรับภายในกำหนดเวลาดังกล่าว ให้ดำเนินคดีเพื่อฟ้องร้องต่อไป

ค่าปรับที่ได้จากการเปรียบเทียบตามวรรคหนึ่ง ให้แบ่งแก่ผู้แจ้งตามมาตรา ๕๑ กึ่งหนึ่ง และพนักงานเจ้าหน้าที่ เจ้าพนักงานจราจร หรือตำรวจที่ปฏิบัติหน้าที่ควบคุมการจราจร ผู้จับกุมอีกกึ่งหนึ่ง

มาตรา ๔๙ ภายใต้บังคับมาตรา ๔๘ วรรคสาม ค่าธรรมเนียมและค่าปรับที่เปรียบเทียบตามพระราชบัญญัตินี้ให้เป็นรายได้ของราชการส่วนท้องถิ่น

มาตรา ๕๐ ในกรณีที่มีการกระทำความผิดหรือมีเหตุอันควรสงสัยว่า มีการกระทำความผิดตามพระราชบัญญัตินี้ ให้เจ้าพนักงานท้องถิ่นและพนักงานเจ้าหน้าที่มีอำนาจจับกุมผู้กระทำความผิดหรือผู้ที่ต้องสงสัยว่ากระทำความผิดนั้น พร้อมด้วยยานพาหนะ เครื่องมือ และสิ่งของที่ใช้ในการกระทำความผิดเพื่อดำเนินการตามกฎหมายได้

ในการปฏิบัติหน้าที่ให้เจ้าพนักงานท้องถิ่นและพนักงานเจ้าหน้าที่แสดงบัตรประจำตัวเมื่อบุคคลที่เกี่ยวข้องร้องขอบัตรประจำตัวพนักงานเจ้าหน้าที่ให้เป็นไปตามแบบที่รัฐมนตรีว่าการกระทรวงมหาดไทยกำหนด

มาตรา ๕๑ ในกรณีที่มีผู้กระทำความผิดตามพระราชบัญญัตินี้ ประชาชนผู้พบเห็นอาจแจ้งความต่อพนักงานสอบสวน เจ้าพนักงานท้องถิ่นหรือพนักงานเจ้าหน้าที่ เพื่อให้พนักงานสอบสวน เจ้าพนักงานท้องถิ่น หรือพนักงานเจ้าหน้าที่ดำเนินการตามอำนาจหน้าที่โดยไม่ชักช้าและให้ถือว่าประชาชนผู้พบเห็นการกระทำความผิดดังกล่าวเป็นผู้เสียหายตามประมวลกฎหมายวิธีพิจารณาความอาญา

มาตรา ๕๔ ผู้ใดฝ่าฝืนหรือไม่ปฏิบัติตามมาตรา ๘ วรรคหนึ่ง มาตรา ๑๕ มาตรา ๒๐ มาตรา ๒๒ มาตรา ๒๖ มาตรา ๒๗ มาตรา ๒๙ มาตรา ๓๑ มาตรา ๓๒ มาตรา ๓๕ มาตรา ๓๙ มาตรา ๔๐ หรือมาตรา ๔๑ ต้องระวางโทษปรับไม่เกินสองพันบาท

มาตรา ๕๖ ผู้ใดฝ่าฝืนหรือไม่ปฏิบัติตามมาตรา ๑๐ วรรคหนึ่ง มาตรา ๑๒ มาตรา ๑๖ วรรคหนึ่ง มาตรา ๑๗ หรือมาตรา ๑๘ ต้องระวางโทษปรับไม่เกินห้าพันบาท

อัตราค่าธรรมเนียม

๑. ค่าธรรมเนียมใบอนุญาตปิดแผ่นประกาศ หรือเขียนข้อความหรือภาพ ติดตั้ง เขียนป้ายหรือเอกสาร หรือทิ้งหรือโปรยแผ่นประกาศเพื่อโฆษณาแก่ประชาชน ฉบับละ ๒๐๐ บาท

๒. พระราชบัญญัติควบคุมอาคาร พ.ศ. ๒๕๒๒

มาตรา ๔ ในพระราชบัญญัตินี้

“อาคาร” หมายความว่า ตึก บ้าน เรือน หมายความว่า ตึก บ้าน เรือน โรง ร้าน แพ คลังสินค้า สำนักงาน และสิ่งที่สร้างขึ้นอย่างอื่นซึ่งบุคคลอาจเข้าอยู่หรือเข้าใช้สอยได้ และหมายความรวมถึง

(ก) ป้ายหรือสิ่งที่สร้างขึ้นสำหรับติดหรือตั้งป้าย

(ข) ที่ติดหรือตั้งไว้เหนือที่สาธารณะและมีขนาดเกินหนึ่งตารางเมตร หรือมีน้ำหนักรวมทั้งโครงสร้างเกินสิบกิโลกรัม

(ค) ที่ติดหรือตั้งไว้ในระยะห่างจากที่สาธารณะซึ่งเมื่อวัดในทางราบแล้ว ระยะห่างจากที่สาธารณะมีน้อยกว่าความสูงของป้ายนั้นเมื่อวัดจากพื้นดิน และมีขนาดหรือมีน้ำหนักเกินกว่าที่กำหนดในกฎกระทรวง

มาตรา ๒๑ ผู้ใดจะก่อสร้าง ดัดแปลง หรือเคลื่อนย้ายอาคารต้องได้รับใบอนุญาตจากเจ้าพนักงานท้องถิ่น หรือแจ้งต่อเจ้าพนักงานท้องถิ่น และดำเนินการตามมาตรา ๓๙ ทวิ

มาตรา ๒๑ ทวิ การก่อสร้าง ดัดแปลง หรือเคลื่อนย้ายอาคารชนิดหรือประเภทที่กฎกระทรวงกำหนดให้มีการตรวจสอบงานออกแบบ และคำนวณส่วนต่าง ๆ ของโครงสร้างอาคารผู้ขอรับใบอนุญาต หรือผู้แจ้งตามมาตรา ๓๙ ทวิ ต้องจัดให้มีการตรวจสอบงานออกแบบ และคำนวณดังกล่าวตามหลักเกณฑ์ วิธีการ และเงื่อนไขที่กำหนดในกฎกระทรวง

มาตรา ๒๒ ผู้ใดจะรื้อถอนอาคารดังต่อไปนี้ ต้องได้รับใบอนุญาตจากเจ้าพนักงานท้องถิ่น หรือแจ้งต่อเจ้าพนักงานท้องถิ่นและดำเนินการตามมาตรา ๓๙ ทวิ

(๑) อาคารที่มีส่วนสูงเกินสิบห้าเมตรซึ่งอยู่ห่างจากอาคารอื่นหรือที่สาธารณะน้อยกว่าความสูงของอาคาร

(๒) อาคารที่อยู่ห่างจากอาคารอื่นหรือที่สาธารณะน้อยกว่าสองเมตร

มาตรา ๒๕ ในกรณีที่เป็นการยื่นคำขอรับใบอนุญาต ให้เจ้าพนักงานท้องถิ่นตรวจพิจารณาและออกใบอนุญาต หรือมีหนังสือแจ้งคำสั่งไม่อนุญาตพร้อมด้วยเหตุผล ให้ผู้ขอรับใบอนุญาตทราบภายในสี่สิบห้าวันนับแต่วันที่รับคำขอ

ในกรณีมีเหตุจำเป็นที่เจ้าพนักงานท้องถิ่นไม่อาจออกใบอนุญาต หรือยังไม่อาจมีคำสั่งไม่อนุญาตได้ภายในกำหนดเวลาดตามวรรคหนึ่ง ให้ขยายเวลาออกไปได้อีกไม่เกินสองคราว คราวละไม่เกินสี่สิบห้าวัน แต่ต้องมีหนังสือแจ้งการขยายเวลาและเหตุจำเป็นแต่ละคราวให้ผู้ขอรับใบอนุญาตทราบก่อนสิ้นกำหนดเวลาดตามวรรคหนึ่ง หรือตามที่ได้ขยายเวลาไว้นั้น แล้วแต่กรณี

ในกรณีที่เจ้าพนักงานท้องถิ่นออกใบอนุญาตหรือมีคำสั่งไม่อนุญาต ให้เจ้าพนักงานท้องถิ่นแจ้งให้ผู้ขอรับใบอนุญาตทราบโดยไม่ชักช้า

มาตรา ๒๖ ในกรณีที่การก่อสร้าง ดัดแปลง รื้อถอน หรือเคลื่อนย้ายอาคารที่ขออนุญาตนั้นมีลักษณะหรืออยู่ในประเภทที่ได้กำหนดเป็นวิชาชีพวิศวกรรมควบคุมตามกฎหมายว่าด้วยวิชาชีพวิศวกรรม หรือเป็นวิชาชีพสถาปัตยกรรมควบคุมตามกฎหมายว่าด้วยวิชาชีพสถาปัตยกรรม ถ้าวิศวกรหรือสถาปนิกผู้รับผิดชอบในการนั้นตามทีระบุไว้ในคำขอมิได้เป็นผู้ได้รับใบอนุญาตให้ประกอบวิชาชีพวิศวกรรมควบคุม หรือวิชาชีพสถาปัตยกรรมควบคุมตามกฎหมายดังกล่าว แล้วแต่กรณี ให้เจ้าพนักงานท้องถิ่นปฏิเสธไม่รับพิจารณา คำขอนั้น

มาตรา ๓๒ ตี เจ้าของอาคาร ผู้ครอบครองอาคาร หรือผู้ดำเนินการ สำหรับอาคารชนิดหรือประเภทตามที่กำหนดในกฎกระทรวงที่ออกตามมาตรา ๘ (๑๖) ต้องจัดให้มีการประกันภัยความรับผิดชอบตามกฎหมายต่อชีวิต ร่างกาย และทรัพย์สินของบุคคลภายนอกตามหลักเกณฑ์วิธีการ เงื่อนไขและจำนวนเงินเอาประกันภัยที่รัฐมนตรีกำหนดในกฎกระทรวงโดยคำแนะนำของคณะกรรมการควบคุมอาคาร

มาตรา ๓๕ ใบอนุญาตที่ออกตามมาตรา ๒๑ หรือมาตรา ๒๒ ให้ใช้ได้ตามระยะเวลาที่กำหนดไว้ในใบอนุญาต ถ้าผู้ได้รับใบอนุญาตประสงค์จะขอต่ออายุใบอนุญาตจะต้องยื่นคำขอก่อนใบอนุญาตสิ้นอายุ และเมื่อได้ยื่นคำขอดังกล่าวแล้ว ให้ดำเนินการต่อไปได้จนกว่าเจ้าพนักงานท้องถิ่นจะสั่งไม่อนุญาตให้ต่ออายุใบอนุญาตนั้น

มาตรา ๓๖ ใบอนุญาตที่ออกตามมาตรา ๒๑ มาตรา ๒๒ หรือมาตรา ๓๓ จะโอนแก่กันมิได้ เว้นแต่ได้รับอนุญาตเป็นหนังสือจากเจ้าพนักงานท้องถิ่น

มาตรา ๓๗ ในกรณีที่ผู้ได้รับใบอนุญาตตามมาตรา ๒๑ มาตรา ๒๒ หรือมาตรา ๓๓ ตาย ทายาทหรือผู้จัดการมรดกของบุคคลดังกล่าวซึ่งประสงค์จะทำการก่อสร้าง ดัดแปลง รื้อถอน เคลื่อนย้าย ใช้

หรือเปลี่ยนการใช้อาคารนั้นต่อไป ต้องมีหนังสือแจ้งให้เจ้าพนักงานท้องถิ่นทราบภายในเก้าสิบวันนับแต่วันที่ ผู้ได้รับใบอนุญาตตาย ในกรณีเช่นนี้ให้ถือว่าทายาทหรือผู้จัดการมรดกดังกล่าวเป็นผู้ได้รับใบอนุญาตนั้นแทน

มาตรา ๓๘ ในระหว่างการก่อสร้าง ดัดแปลง รื้อถอน หรือเคลื่อนย้ายอาคารแล้วแต่กรณี ผู้ได้รับใบอนุญาตต้องเก็บใบอนุญาต แผนผังบริเวณ แบบแปลน และรายการประกอบแบบแปลนไว้ในบริเวณ ที่ได้รับอนุญาตให้กระทำการดังกล่าวหนึ่งชุด และพร้อมที่จะให้นายช่างหรือนายตรวจตรวจดูได้ ให้ผู้ครอบครอง อาคารประเภทควบคุมการใช้แสดงใบรับรองตามมาตรา ๓๒ หรือใบอนุญาตตามมาตรา ๓๓ ไว้ในที่เปิดเผย และเห็นได้ง่าย ณ อาคารนั้น

มาตรา ๓๙ ในกรณีที่ใบอนุญาตหรือใบรับรองสูญหาย ถูกทำลาย หรือชำรุดในสาระสำคัญ ให้ผู้ได้รับใบอนุญาตหรือใบรับรองยื่นคำขอรับใบแทนใบอนุญาตหรือใบแทนใบรับรองต่อเจ้าพนักงานท้องถิ่น ภายในสิบห้าวันนับแต่วันที่ได้ทราบถึงการสูญหาย ถูกทำลาย หรือชำรุด

การขอรับใบแทนใบอนุญาตหรือใบแทนใบรับรอง และการออกใบแทนใบอนุญาต หรือใบแทนใบรับรอง ให้เป็นไปตามหลักเกณฑ์ วิธีการ และเงื่อนไขที่กำหนดในกฎกระทรวง

ใบแทนใบอนุญาตหรือใบแทนใบรับรอง ให้มีผลตามกฎหมายเช่นเดียวกับใบอนุญาต หรือใบรับรอง แล้วแต่กรณี

อัตราค่าธรรมเนียม

(๙) การตรวจแบบแปลนก่อสร้าง หรือดัดแปลงอาคาร ให้คิดค่าธรรมเนียมสำหรับการก่อสร้าง หรือสำหรับส่วนที่มีการดัดแปลง ดังนี้

(ง) ป้าย คิดตามพื้นที่ของป้ายโดยเอาส่วนกว้างที่สุดคูณด้วยส่วนยาวที่สุด ตาราง เมตรละ ๔ บาท

๓. พระราชบัญญัติทางหลวง พ.ศ. ๒๕๓๕ และที่แก้ไขเพิ่มเติม (ฉบับที่ ๒) พ.ศ. ๒๕๔๙

มาตรา ๓๗ ห้ามมิให้ผู้ใดสร้างทาง ถนน หรือสิ่งอื่นใดในเขตทางหลวงเพื่อเป็น ทางเข้าออกทางหลวง เว้นแต่ได้รับอนุญาตเป็นหนังสือจากผู้อำนวยการทางหลวงหรือผู้ซึ่งได้รับมอบหมาย จากผู้อำนวยการทางหลวง ในการอนุญาต ผู้อำนวยการทางหลวงหรือผู้ซึ่งได้รับมอบหมายจากผู้อำนวยการ ทางหลวงจะกำหนดเงื่อนไขอย่างใดก็ได้ รวมทั้งมีอำนาจกำหนดมาตรการในการจัดการเพื่อรักษาสิ่งแวดล้อม การป้องกันอุบัติเหตุ และการตัดขาดของการจราจร

การอนุญาตตามวรรคหนึ่ง เมื่อมีความจำเป็นแก่ทางหรือเมื่อปรากฏว่าผู้ได้รับอนุญาต ได้กระทำการผิดเงื่อนไขที่กำหนดในการอนุญาต ผู้อำนวยการทางหลวงหรือผู้ซึ่งได้รับมอบหมายจาก ผู้อำนวยการทางหลวงจะเพิกถอนเสียก็ได้

ทาง ถนน หรือสิ่งอื่นใดที่สร้างขึ้นโดยไม่ได้รับอนุญาตหรือไม่ปฏิบัติตามเงื่อนไขที่กำหนด ให้ผู้อำนวยการทางหลวงหรือผู้ซึ่งได้รับมอบหมายจากผู้อำนวยการทางหลวงมีอำนาจสั่งให้ผู้กระทำการดังกล่าว รื้อถอนหรือทำลายภายในกำหนดเวลาอันสมควร ถ้าไม่ปฏิบัติตามให้ผู้อำนวยการทางหลวงหรือผู้ซึ่งได้รับมอบหมาย จากผู้อำนวยการทางหลวงรื้อถอนหรือทำลาย โดยผู้นั้นจะเรียกร้องค่าเสียหายไม่ได้ และต้องเป็นผู้เสีย ค่าใช้จ่ายในการนั้น

มาตรา ๓๘ ห้ามมิให้ผู้ใดติดตั้ง แขนง วางหรือกองสิ่งใดในเขตทางหลวงในลักษณะที่เป็น การกีดขวางหรืออาจเป็นอันตรายแก่ยานพาหนะ หรือในลักษณะที่จะทำให้เกิดความเสียหายแก่ทางหลวงหรือ ความไม่สะดวกแก่ทางหลวง เว้นแต่ได้รับอนุญาตเป็นหนังสือจากผู้อำนวยการทางหลวงหรือผู้ซึ่งได้รับมอบหมาย จากผู้อำนวยการทางหลวงในการอนุญาต ผู้อำนวยการทางหลวงหรือผู้ซึ่งได้รับมอบหมายจากผู้อำนวยการทางหลวง จะกำหนดเงื่อนไขอย่างใดก็ได้

การอนุญาตตามวรรคหนึ่ง เมื่อมีความจำเป็นแก่งานทางหรือเมื่อปรากฏว่าผู้ได้รับอนุญาตได้กระทำการผิดเงื่อนไขที่กำหนดในการอนุญาต ผู้อำนวยการทางหลวงหรือผู้ซึ่งได้รับมอบหมายจากผู้อำนวยการทางหลวงจะเพิกถอนเสียก็ได้

ในกรณีที่มีการกระทำตามวรรคหนึ่งได้กระทำโดยไม่ได้รับอนุญาตหรือไม่ปฏิบัติตามเงื่อนไขที่กำหนด ให้ผู้อำนวยการทางหลวงหรือผู้ซึ่งได้รับมอบหมายจากผู้อำนวยการทางหลวงมีอำนาจสั่งให้ผู้กระทำการดังกล่าว รื้อถอน ทำลาย หรือขนย้ายสิ่งติดตั้ง แขนว วางหรือกองอยู่ภายในกำหนดเวลาอันสมควร ถ้าไม่ปฏิบัติตาม ผู้อำนวยการทางหลวงหรือผู้ซึ่งได้รับมอบหมายจากผู้อำนวยการทางหลวงมีอำนาจรื้อถอน ทำลาย หรือขนย้ายสิ่งติดตั้ง แขนว วางหรือกองอยู่ โดยผู้นั้นจะเรียกร้องค่าเสียหายไม่ได้และต้องเป็นผู้เสียค่าใช้จ่ายในการนั้น

มาตรา ๔๗ ห้ามมิให้ผู้ใดสร้างอาคารหรือสิ่งอื่นใดในเขตทางหลวง หรือรुक้าเข้าไปในเขตทางหลวง เว้นแต่ได้รับอนุญาตเป็นหนังสือจากผู้อำนวยการทางหลวงหรือผู้ซึ่งได้รับมอบหมายจากผู้อำนวยการทางหลวง ในการอนุญาต ผู้อำนวยการทางหลวงหรือผู้ซึ่งได้รับมอบหมายจากผู้อำนวยการทางหลวงจะกำหนดเงื่อนไขอย่างใดก็ได้รวมทั้งมีอำนาจกำหนดมาตรการในการจัดการเพื่อรักษาสิ่งแวดล้อม การป้องกันอุบัติเหตุ และการตัดขาดของการจราจรด้วย

ผู้ได้รับอนุญาตตามวรรคหนึ่งต้องชำระค่าใช้เขตทางหลวงตามอัตราที่กำหนดในกฎกระทรวง การอนุญาตตามวรรคหนึ่ง เมื่อมีความจำเป็นแก่งานทางหรือเมื่อปรากฏว่าผู้ได้รับอนุญาตได้กระทำการผิดเงื่อนไขที่กำหนดในการอนุญาต ผู้อำนวยการทางหลวงหรือผู้ซึ่งได้รับมอบหมายจากผู้อำนวยการทางหลวงจะเพิกถอนเสียก็ได้

อาคารหรือสิ่งอื่นใดที่สร้างขึ้นโดยไม่ได้รับอนุญาตหรือไม่ปฏิบัติตามเงื่อนไขที่กำหนดให้นำมาตรา ๓๗ วรรคสาม มาใช้บังคับโดยอนุโลม

มาตรา ๔๘ เมื่อมีความจำเป็นจะต้องควบคุมทางเข้าออกทางหลวงเพื่อให้การจราจรบนทางหลวงเป็นไปโดยรวดเร็วและสะดวก หรือเพื่อความปลอดภัยในการจราจรบนทางหลวง ห้ามมิให้ผู้ใดดำเนินการอย่างใดอย่างหนึ่งในที่ดินริมเขตทางหลวงทั้งสายหรือบางส่วนดังต่อไปนี้

(๑) สร้างหรือตัดแปลงต่อเติมอาคารตามประเภท ชนิด หรือลักษณะที่กำหนดในกฎกระทรวง สถานีบริการน้ำมัน สถานีบริการก๊าซ สถานีบริการล้างหรือตรวจสภาพรถ หรือติดตั้งป้ายโฆษณา ภายในระยะไม่เกินสิบห้าเมตรจากเขตทางหลวง

ทั้งนี้ เว้นแต่ได้รับอนุญาตเป็นหนังสือจากผู้อำนวยการทางหลวงหรือผู้ซึ่งได้รับมอบหมายจากผู้อำนวยการทางหลวง ในการอนุญาต ผู้อำนวยการทางหลวงหรือผู้ซึ่งได้รับมอบหมายจากผู้อำนวยการทางหลวงจะกำหนดเงื่อนไขอย่างใดก็ได้

การกำหนดทางหลวงสายใดทั้งสายหรือบางส่วนที่จะห้ามมิให้ดำเนินการตามวรรคหนึ่งให้ตราเป็นพระราชกฤษฎีกา

มาตรา ๕๐ เมื่อพระราชกฤษฎีกาตามมาตรา ๔๘ ใช้บังคับแล้ว ในกรณีที่มีอาคารหรือสิ่งอื่นปลูกสร้างขึ้น หรือสิ่งติดตั้งขึ้นโดยไม่ได้รับอนุญาตหรือไม่ปฏิบัติตามเงื่อนไขที่กำหนด ให้ผู้อำนวยการทางหลวงหรือผู้ซึ่งได้รับมอบหมายจากผู้อำนวยการทางหลวงแจ้งเป็นหนังสือให้เจ้าของหรือผู้ครอบครองอาคารหรือสิ่งอื่นรื้อถอนอาคารหรือสิ่งอื่นนั้นภายในสามสิบวันนับแต่วันที่ได้รับหนังสือแจ้ง ถ้าไม่ปฏิบัติตาม ให้ผู้อำนวยการทางหลวงหรือผู้ซึ่งได้รับมอบหมายจากผู้อำนวยการทางหลวงมีอำนาจรื้อถอนโดยผู้นั้นจะเรียกร้องค่าเสียหายไม่ได้และต้องเป็นผู้เสียค่าใช้จ่ายในการนั้น

ก่อนที่จะกระทำการตามวรรคหนึ่งหรือวรรคสอง ให้ผู้อำนวยการทางหลวงหรือผู้ซึ่งได้รับมอบหมายจากผู้อำนวยการทางหลวงแจ้งเป็นหนังสือให้เจ้าของหรือผู้ครอบครองอาคารหรือสิ่งอื่นทราบล่วงหน้าภายในกำหนดเวลาอันสมควร

มาตรา ๗๐ ผู้ใดไม่ปฏิบัติตามคำสั่งหรือหนังสือแจ้งของผู้อำนวยการทางหลวงหรือผู้ซึ่งได้รับมอบหมายจากผู้อำนวยการทางหลวง หรือเจ้าพนักงานซึ่งผู้อำนวยการทางหลวงแต่งตั้งให้ควบคุมทางหลวง หรือเจ้าพนักงานทางหลวง แล้วแต่กรณีตามมาตรา ๒๓ (๒) มาตรา ๓๗ วรรคสาม มาตรา ๓๘ วรรคสาม มาตรา ๓๙/๑ วรรคสาม มาตรา ๔๗ วรรคสี่ มาตรา ๔๘ วรรคสาม มาตรา ๕๐ วรรคหนึ่งหรือวรรคสอง มาตรา ๕๕ วรรคสอง มาตรา ๕๖ วรรคหก มาตรา ๕๗ วรรคหนึ่ง มาตรา ๕๙ วรรคสอง หรือมาตรา ๖๒ วรรคหนึ่ง ต้องระวางโทษจำคุกไม่เกินสามเดือน หรือปรับไม่เกินห้าพันบาท หรือทั้งจำทั้งปรับ

มาตรา ๗๑ ผู้ใดขัดขวางการกระทำของผู้อำนวยการทางหลวงหรือผู้ซึ่งได้รับมอบหมายจากผู้อำนวยการทางหลวง หรือเจ้าพนักงานซึ่งผู้อำนวยการทางหลวงแต่งตั้งให้ควบคุมทางหลวง หรือเจ้าพนักงานทางหลวง แล้วแต่กรณีตามมาตรา ๒๙ วรรคหนึ่ง มาตรา ๓๐ วรรคหนึ่ง มาตรา ๓๒ วรรคหนึ่งหรือวรรคสี่ มาตรา ๓๗ วรรคสาม มาตรา ๓๘ วรรคสาม มาตรา ๓๙/๑ วรรคสาม มาตรา ๔๗ วรรคสี่ มาตรา ๔๘ วรรคสาม มาตรา ๕๐ วรรคหนึ่งหรือวรรคสอง มาตรา ๕๑ วรรคหนึ่ง มาตรา ๕๕ วรรคสอง มาตรา ๕๖ วรรคหก มาตรา ๕๗ วรรคหนึ่ง มาตรา ๕๙ วรรคสอง มาตรา ๖๒ วรรคสอง หรือมาตรา ๖๘ วรรคหนึ่ง ต้องระวางโทษจำคุกไม่เกินหกเดือน หรือปรับไม่เกินหนึ่งหมื่นบาท หรือทั้งจำทั้งปรับ

มาตรา ๗๒ ผู้ใดฝ่าฝืนมาตรา ๓๗ วรรคหนึ่ง มาตรา ๓๘ วรรคหนึ่ง มาตรา ๓๙ มาตรา ๓๙/๑ วรรคหนึ่ง มาตรา ๔๓ มาตรา ๔๕ มาตรา ๔๗ วรรคหนึ่ง มาตรา ๔๘ วรรคหนึ่ง มาตรา ๕๕ วรรคหนึ่ง มาตรา ๕๖ วรรคหนึ่งหรือวรรคสอง หรือมาตรา ๖๕ วรรคสาม ต้องระวางโทษจำคุกไม่เกินสามปีหรือปรับไม่เกินหกหมื่นบาท หรือทั้งจำทั้งปรับ

นอกจากนี้ กรมทางหลวงได้อาศัยอำนาจตามมาตรา ๔๗ ของพระราชบัญญัติทางหลวง พ.ศ. ๒๕๓๕ โดยกำหนดระเบียบวิธีการและขั้นตอนในการขออนุญาตติดตั้งป้ายริมทางหลวง โดยมีรายละเอียดดังนี้

๑. ลักษณะกิจการสถานที่สำคัญ

สถานที่ราชการและสถานที่เอกชนที่มีประชาชนเดินทางมาติดต่อจำนวนมาก แต่มีใช้การเดินทางมาเป็นประจำ ซึ่งผู้ใช้ทางอาจหลงทางหรือเข้าออกบริเวณนั้นไม่คล่องตัว อันเป็นสาเหตุทำให้เกิดการจราจรติดขัดหรือเกิดอุบัติเหตุได้ สถานที่เหล่านี้ได้แก่

๑.๑ สถานที่ราชการ

๑.๒ สถานที่เอกชน

(๑) สนามกีฬา

(๒) ศูนย์การค้า ตลาดนัด สถานที่จัดจำหน่ายสินค้าหนึ่งตำบลหนึ่งผลิตภัณฑ์

(OTOP)

(๓) แหล่งท่องเที่ยว สถานที่พักผ่อน ที่พักผ่อนหย่อนใจ

(๔) สถานศึกษา

(๕) โรงพยาบาล

(๖) ศาสนสถานทุกศาสนา

(๗) นิคมอุตสาหกรรม

(๘) มูลนิธิและองค์การการกุศล

(๙) หมู่บ้านจัดสรรและคอนโดมิเนียม

(๑๐) สำนักงานพรรคการเมือง

๒. มาตรฐานและการติดตั้งป้าย

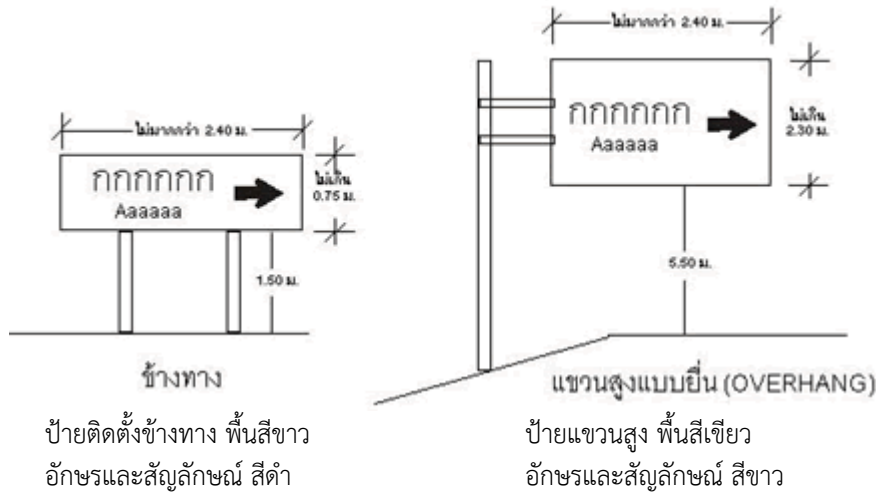
ป้ายแนะนำ เพื่อให้ผู้ใช้เส้นทางเดินทางไปยังจุดหมายปลายทางของสถานที่สำคัญดังกล่าว กำหนดไว้ ๓ ประเภท คือ

- ก) ป้ายบอกจุดหมายปลายทาง
- ข) ป้ายชี้ทาง
- ค) ป้ายแหล่งท่องเที่ยว

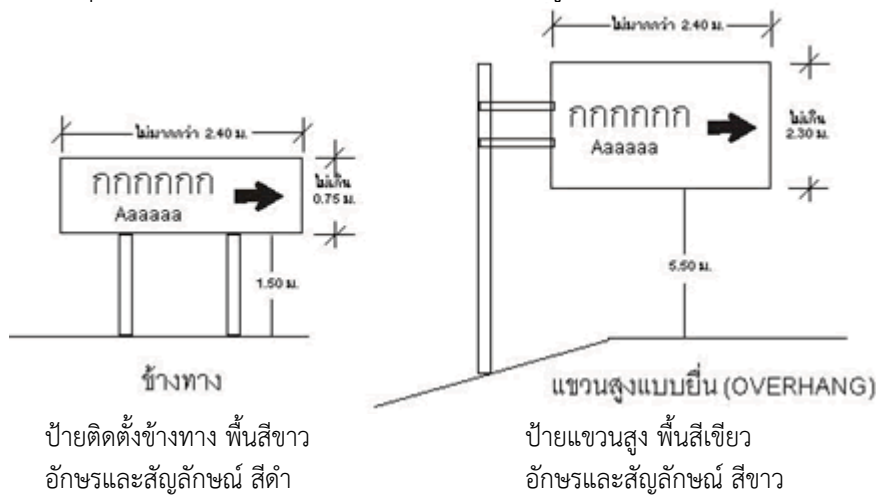
ตำแหน่งของป้ายแนะนำสำหรับการนี้ห้ามมิให้ติดตั้งที่บริเวณทางแยกทางหลวงซึ่งกรมทางหลวง ได้ติดตั้งป้ายแนะนำตามมาตรฐานไว้แล้วนั้น รายละเอียดการใช้ การติดตั้ง และมาตรฐานรูปแบบของป้าย มีดังต่อไปนี้

๒.๑ ป้ายบอกจุดหมายปลายทาง

(๑) ป้ายบอกจุดหมายปลายทางที่เป็นสถานที่ราชการ ลักษณะขนาดรูปร่าง และสีของป้าย บอกจุดหมายปลายทาง ดังแสดงตามตัวอย่างในรูป



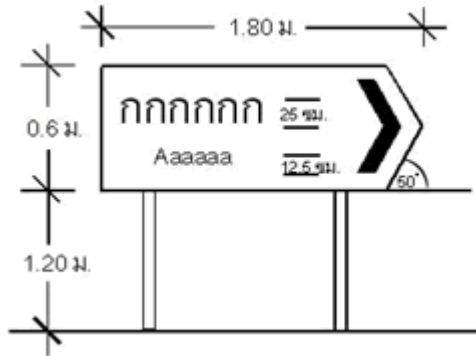
(๒) ป้ายบอกจุดหมายปลายทางที่เป็นสถานที่เอกชน ลักษณะขนาดรูปร่าง และ สีของป้าย บอกจุดหมายปลายทาง ดังแสดงตามตัวอย่างในรูป



การติดตั้ง ให้ติดตั้งบนทางหลวงในระยะ ๒๕ ถึง ๑๕๐ เมตร ก่อนถึงทางแยกสาธารณะหรือทางเชื่อม ไปสู่สถานที่ดังกล่าว

๒.๒ ป้ายชี้ทาง

ลักษณะขนาดและรูปร่างของป้ายชี้ทางดังรูป ทั้งนี้อาจบอกระยะทางจากทางแยกถึงสถานที่ดังกล่าว เป็นกิโลเมตร หรือเมตร



ป้ายชี้ทางสถานที่ราชการ
 พื้นป้ายสีขาว
 อักษรและสัญลักษณ์ สีดำ

ป้ายชี้ทางสถานที่เอกชน
 พื้นป้ายสีน้ำตาล
 อักษรและสัญลักษณ์ สีขาว

๓. ข้อกำหนดเงื่อนไข

๓.๑ กรมทางหลวงจะเป็นผู้พิจารณากำหนดประเภทและมาตรฐานของป้าย รวมทั้งตำแหน่งติดตั้งป้ายที่เหมาะสม

๓.๒ ผู้ขออนุญาตหรือเจ้าของสถานที่สำคัญ ยกเว้นส่วนราชการ จะต้องเสียค่าเช่าสำหรับการติดตั้งป้าย ดังนี้

ป้ายชี้ทาง ตำแหน่งละ ๖,๐๐๐.- บาทต่อปี

ป้ายติดตั้งข้างทาง ตำแหน่งละ ๑๐,๐๐๐.- บาทต่อปี

ป้ายแขวนสูง ชนิดเสาเดียว ตำแหน่งละ ๕๐,๐๐๐.- บาทต่อปี

๓.๓ เมื่อป้ายดังกล่าวชำรุดเสียหายไม่ว่ากรณีใด ๆ ผู้ขออนุญาตจะดำเนินการติดตั้งทดแทนใหม่ โดยผู้ขออนุญาตหรือเจ้าของป้ายจะต้องออกค่าใช้จ่ายทั้งหมด

๓.๔ ผู้ขออนุญาตจะต้องปฏิบัติตามเงื่อนไขที่ระบุในหนังสือขออนุญาต

๓.๕ กรมทางหลวงสงวนสิทธิ์ที่จะยกเลิกการขออนุญาตให้ติดตั้งป้ายดังกล่าว โดยมีต้องแจ้งเหตุความจำเป็นใด ๆ ต่อผู้ขออนุญาต

๔. วิธีการขออนุญาต

การขออนุญาตให้ดำเนินการติดตั้งป้ายแนะนำนี้ กรมทางหลวงอาศัยอำนาจตามมาตรา ๔๗ ของพระราชบัญญัติทางหลวง พ.ศ. ๒๕๓๕ โดยกำหนดระเบียบวิธีการและขั้นตอนไว้ดังต่อไปนี้

๑. ให้ผู้ขออนุญาตยื่นความจำนงผ่านหมวดการทาง แขวงการทาง สำนักงานบำรุงทาง ซึ่งรับผิดชอบบริเวณทางหลวงนั้น การยื่นขออนุญาตให้มีคำร้อง แบบแปลน และเอกสารสำคัญต่าง ๆ ดังต่อไปนี้

(๑) คำขออนุญาตตามมาตรา ๔๗ พ.ร.บ. ทางหลวง พ.ศ. ๒๕๓๕

(๒) แบบแปลนที่สังเขปแสดงเส้นทางหลวงและที่ตั้งสถานที่ขออนุญาต มาตรฐานส่วน

ไม่เล็กกว่า ๑: ๕๐๐

(๓) รูปแบบของป้าย ขนาด ข้อความ หรือสัญลักษณ์ในป้าย

(๔) สำเนาบัตรประชาชน และสำเนาทะเบียนบ้านของผู้ขอฯ ในกรณีที่ผู้ขอฯ

เป็นเอกชน

(๕) ในกรณีที่ เป็นบริษัท ห้างหุ้นส่วน ให้แสดงหนังสือการจดทะเบียนบริษัท ห้างหุ้นส่วนประกอบ และในกรณีที่ มีการมอบอำนาจแทน ต้องมีหนังสือมอบอำนาจพร้อมตราประทับของผู้มีอำนาจ ลงนามแทนบริษัท ห้างหุ้นส่วน พร้อมสำเนาบัตรประชาชนและสำเนาทะเบียนบ้านของผู้รับมอบอำนาจ

(๖) เอกสารและแบบแปลนในการขออนุญาตอย่างละ ๔ ชุด สำหรับหนังสือมอบอำนาจฉบับแรก ให้ติดอากรราคา ๑๐ บาท

๔. พระราชบัญญัติการทางพิเศษแห่งประเทศไทย พ.ศ. ๒๕๕๐

มาตรา ๓๗ ภายใต้บังคับมาตรา ๓๖ ห้ามมิให้ผู้ใดสร้างโรงเรือนหรือสิ่งอื่นใดหรือปลูกต้นไม้หรือพืชผลอย่างใด ๆ ในทางพิเศษ หรือเพื่อเชื่อมต่อกับทางพิเศษ เว้นแต่กรณีหน่วยงานของรัฐที่มีอำนาจหน้าที่ ดำเนินกิจการอันเป็นสาธารณูปโภคมีความจำเป็นต้องปกเสาพาดสาย หรือวางท่อในเขตทางพิเศษ หรือเพื่อข้ามหรือลอดทางพิเศษ ให้หน่วยงานของรัฐนั้นทำความตกลงกับ กทพ. ก่อน และถ้าไม่สามารถตกลงกันได้ ในเหตุ ลักษณะของงานหรือในเรื่องค่าเช่า ให้เสนอรัฐมนตรีเป็นผู้วินิจฉัย คำวินิจฉัยของรัฐมนตรีให้เป็นที่สุด

ในกรณีที่ การดำเนินการอันเป็นสาธารณูปโภคตามวรรคหนึ่ง ได้กระทำโดยเอกชน ที่ได้รับสัมปทาน กทพ. อาจเรียกเก็บค่าตอบแทนในการใช้พื้นที่ดังกล่าวได้

โรงเรือนหรือสิ่งอื่นใดที่สร้างขึ้น หรือต้นไม้หรือพืชผลที่ปลูกขึ้นโดยฝ่าฝืนวรรคหนึ่ง ให้ กทพ. มีอำนาจรื้อถอนหรือทำลายตามควรแต่กรณี ทั้งนี้ ให้นำความในมาตรา ๓๖ วรรคสาม วรรคสี่ วรรคห้า และวรรคหก มาใช้บังคับโดยอนุโลม

มาตรา ๓๘ ภายในระยะทางห้าสิบลเมตรจากเขตทางพิเศษ ห้ามมิให้ผู้ใดสร้าง ดัดแปลง ติดหรือตั้งป้ายหรือสิ่ง ที่สร้างขึ้นสำหรับติดหรือตั้งป้ายในลักษณะที่อาจก่อให้เกิดความไม่ปลอดภัยแก่ทางพิเศษ หรือการจราจรในเขตทางพิเศษตามที่รัฐมนตรีประกาศกำหนด เว้นแต่ได้รับอนุญาตเป็นหนังสือจาก กทพ.

การขออนุญาตตามวรรคหนึ่ง ให้เป็นไปตามหลักเกณฑ์และเงื่อนไขที่ กทพ. กำหนดและให้นำ มาตรา ๓๗ วรรคสาม มาใช้บังคับโดยอนุโลม

มาตรา ๕๙ ผู้ใดขัดขวางการกระทำของ กทพ. พนักงานหรือลูกจ้าง ซึ่งกระทำการตาม มาตรา ๓๒ หรือมาตรา ๓๓ หรือฝ่าฝืนมาตรา ๓๖ มาตรา ๓๗ หรือมาตรา ๓๘ ต้องระวางโทษจำคุกไม่เกินหนึ่งปี หรือปรับไม่เกินสองหมื่นบาท หรือทั้งจำทั้งปรับ

มาตรา ๗๐ ให้เจ้าของหรือผู้ครอบครองป้ายหรือสิ่ง ที่สร้างขึ้นสำหรับติดหรือตั้งป้ายที่ฝ่าฝืน มาตรา ๓๘ มาดำเนินการขออนุญาตจาก กทพ. ภายในสามสิบวันนับแต่วันที่พระราชบัญญัตินี้มีผลใช้บังคับ ถ้า กทพ. มีคำสั่งไม่อนุญาต ให้เจ้าของหรือผู้ครอบครองป้ายหรือสิ่ง ที่สร้างขึ้นสำหรับติดหรือตั้งป้ายดำเนินการรื้อถอน ภายในหกสิบวันนับแต่วันที่ ได้รับคำสั่งไม่อนุญาตหรือตามระยะเวลาที่ กทพ. กำหนด

๕. พระราชบัญญัติการจราจรทางบก พ.ศ. ๒๕๒๒

มาตรา ๑๐๙ ห้ามมิให้ผู้ใดกระทำด้วยประการใด ๆ บนทางเท้าหรือทางใด ๆ ซึ่งจัดไว้ สำหรับคนเดินเท้าในลักษณะที่เป็นการกีดขวางผู้อื่นโดยไม่มีเหตุอันสมควร

มาตรา ๑๑๔ ห้ามมิให้ผู้ใดวาง ตั้ง ยื่น หรือแขวนสิ่งใดสิ่งหนึ่ง หรือกระทำด้วยประการใด ๆ ในลักษณะที่เป็นการกีดขวางการจราจร เว้นแต่ได้รับอนุญาตเป็นหนังสือจากเจ้าพนักงานจราจร แต่เจ้าพนักงาน จราจรจะอนุญาตได้ต่อเมื่อมีเหตุอันจำเป็นและเป็นการชั่วคราวเท่านั้น

ผู้ฝ่าฝืนบทบัญญัติในวรรคหนึ่ง นอกจากจะมีความผิดตามมาตรา ๑๔๘ แล้ว เจ้าพนักงาน จราจรมีอำนาจสั่งให้ผู้ฝ่าฝืนรื้อถอนหรือเคลื่อนย้ายสิ่ง กีดขวางดังกล่าวได้ ถ้าไม่ยอมรื้อถอนหรือเคลื่อนย้าย ให้เจ้าพนักงานจราจรมีอำนาจรื้อถอนหรือเคลื่อนย้ายได้

มาตรา ๑๔๘ ผู้ใดฝ่าฝืนหรือไม่ปฏิบัติตามมาตรา ๖ วรรคหนึ่งหรือวรรคสอง มาตรา ๘ วรรคหนึ่ง มาตรา ๙ มาตรา ๑๐ มาตรา ๑๑ มาตรา ๑๔ วรรคหนึ่ง มาตรา ๒๐ มาตรา ๓๖ มาตรา ๓๗ มาตรา ๓๘ มาตรา ๔๑ มาตรา ๔๒ มาตรา ๔๔ มาตรา ๕๑ มาตรา ๕๔ มาตรา ๕๕ วรรคหนึ่ง มาตรา ๕๗ มาตรา ๕๘ มาตรา ๖๐ มาตรา ๖๒ มาตรา ๖๓ มาตรา ๖๘ มาตรา ๖๙ มาตรา ๗๐ มาตรา ๗๑ มาตรา ๗๓ วรรคสอง มาตรา ๗๔ มาตรา ๗๖ มาตรา ๘๓ มาตรา ๘๔ มาตรา ๘๗ มาตรา ๘๘ มาตรา ๙๖ วรรคหนึ่ง มาตรา ๙๗ มาตรา ๑๐๑ มาตรา ๑๐๗ มาตรา ๑๐๘ มาตรา ๑๐๙ มาตรา ๑๑๐ มาตรา ๑๑๑ มาตรา ๑๑๒ มาตรา ๑๑๔ วรรคหนึ่ง มาตรา ๑๑๘ มาตรา ๑๑๙ มาตรา ๑๒๐ มาตรา ๑๒๑ มาตรา ๑๒๒ วรรคหนึ่งหรือวรรคสาม มาตรา ๑๒๓ มาตรา ๑๒๔ มาตรา ๑๒๖ มาตรา ๑๒๙ หรือมาตรา ๑๓๓ ต้องระวางโทษปรับไม่เกินห้าร้อยบาท

๖. พระราชบัญญัติอุทยานแห่งชาติ พ.ศ. ๒๕๐๔

มาตรา ๑๖ ภายในเขตอุทยานแห่งชาติ ห้ามมิให้บุคคลใด

(๑๔) ปิดประกาศ โฆษณา หรือขีดเขียนในที่ต่าง ๆ

มาตรา ๒๐ การจับกุมปราบปรามผู้กระทำความผิดตามพระราชบัญญัตินี้ ให้พนักงานเจ้าหน้าที่เป็นพนักงานฝ่ายปกครองหรือตำรวจตามประมวลกฎหมายวิธีพิจารณาความอาญา

มาตรา ๒๑ ให้พนักงานเจ้าหน้าที่มีอำนาจออกคำสั่งให้ผู้กระทำความผิดตามมาตรา ๑๖ ออกจากเขตอุทยานแห่งชาติ หรืองดเว้นการกระทำใด ๆ ในเขตอุทยานแห่งชาติ

มาตรา ๒๒ ในกรณีที่มีการฝ่าฝืนพระราชบัญญัตินี้ เป็นเหตุให้มีสิ่งปลูกสร้างขึ้นใหม่ หรือมีสิ่งอื่นใดในอุทยานแห่งชาติผิดไปจากสภาพเดิม ให้พนักงานเจ้าหน้าที่มีอำนาจสั่งให้ผู้กระทำความผิดทำลายหรือรื้อถอนสิ่งนั้น ๆ ออกไปให้พ้นอุทยานแห่งชาติ หรือทำให้สิ่งนั้น ๆ กลับคืนสู่สภาพเดิม แล้วแต่กรณี ถ้าผู้กระทำความผิดไม่ปฏิบัติตาม หรือถ้าไม่รู้ตัวผู้กระทำความผิด หรือเพื่อป้องกันหรือบรรเทาความเสียหายแก่อุทยานแห่งชาติ พนักงานเจ้าหน้าที่จะกระทำการดังกล่าวแล้วอย่างใดอย่างหนึ่งเสียเองก็ได้ตามสมควรแก่กรณี และผู้กระทำความผิดมีหน้าที่ชดใช้ค่าใช้จ่ายที่ต้องเสียไปในการที่พนักงานเจ้าหน้าที่กระทำการเสียเองนั้น

๗. กฎกระทรวง (พ.ศ. ๒๕๓๕) ออกตามความในพระราชบัญญัติรักษาความสะอาดและความเป็นระเบียบเรียบร้อยของบ้านเมือง พ.ศ. ๒๕๓๕

ข้อ ๑ ผู้ใดประสงค์จะขออนุญาตกระทำการโฆษณาด้วยการปิด ติ่งหรือโปสเตอร์ แผ่นประกาศหรือใบปลิวในที่สาธารณะ ให้ยื่นคำร้องตามแบบ ร.ส ๑ ท้ายกฎกระทรวงนี้ต่อเจ้าพนักงานท้องถิ่นหรือพนักงานเจ้าหน้าที่แห่งท้องที่ที่จะกระทำการโฆษณาพร้อมด้วยตัวอย่างของแผ่นประกาศหรือใบปลิวที่จะโฆษณา จำนวน ๒ ชุด

ข้อ ๒ การขออนุญาตกระทำการโฆษณาด้วยการปิด ติ่ง หรือโปสเตอร์ แผ่นประกาศหรือใบปลิวตามข้อ (๑) ให้เจ้าพนักงานท้องถิ่นหรือพนักงานเจ้าหน้าที่อนุญาตได้ในกรณี ดังต่อไปนี้

(๑) ข้อความหรือภาพในแผ่นประกาศหรือใบปลิวไม่ขัดต่อกฎหมายความสงบเรียบร้อยหรือศีลธรรมอันดีของประชาชน

(๒) มีคำรับรองของผู้ขออนุญาตว่าจะเก็บ ปลด รื้อถอน ชุด ลบ หรือล้างแผ่นประกาศหรือใบปลิวเมื่อหนังสืออนุญาตหมดอายุ

(๓) ในกรณีที่มีกฎหมายกำหนดให้การโฆษณาเรื่องใดต้องได้รับอนุมัติข้อความหรือภาพที่ใช้ในการโฆษณา หรือต้องปฏิบัติตามกฎหมายใด ต้องได้รับอนุมัติหรือได้ปฏิบัติตามกฎหมายนั้นแล้ว

(๔) ในกรณีที่เป็นการโฆษณาด้วยการติดตั้งป้ายโฆษณา ต้องไม่อยู่ในบริเวณห้ามติดตั้งป้ายโฆษณาตามข้อ ๓

ข้อ ๓ บริเวณที่ไม่อนุญาตให้ติดตั้งป้ายโฆษณา ได้แก่ บริเวณक्रमถนนหรือทางสาธารณะวงเวียน อนุสาวรีย์ สะพาน สะพานลอย สะพานลอยคนเดินข้ามเกาะกลางถนน สวนหย่อม สวนสาธารณะ ถนน ต้นไม้ และเสาไฟฟ้า ซึ่งอยู่ในที่สาธารณะ ทั้งนี้ เว้นแต่เป็นการติดตั้งเพื่องานพระราชพิธี รัฐพิธี หรือการต้อนรับราชอาคันตุกะหรือแขกเมืองของรัฐบาล

ข้อ ๔ ในการอนุญาต เจ้าพนักงานท้องถิ่นหรือพนักงานเจ้าหน้าที่ต้องแสดงเขตท้องที่ที่อนุญาตให้โฆษณาไว้ในหนังสืออนุญาต และต้องกำหนดอายุของหนังสืออนุญาตภายใต้หลักเกณฑ์ดังต่อไปนี้

(๑) การโฆษณาที่เป็นการค้า ครั้งละไม่เกินหกสิบวัน

(๒) การโฆษณาที่ไม่เป็นการค้า ครั้งละไม่เกินสามสิบวัน

ข้อ ๖ เมื่อได้รับอนุญาตตามข้อ ๔ แล้ว ให้ผู้รับอนุญาตแสดงข้อความว่าได้รับอนุญาตจากเจ้าพนักงานท้องถิ่นหรือพนักงานเจ้าหน้าที่ โดยแสดงเลขที่ และวัน เดือน ปีที่ได้รับหนังสืออนุญาตลงในแผนประกาศหรือใบปลิวด้วย

๘. กฎกระทรวงว่าด้วยการควบคุมป้ายหรือสิ่งก่อสร้างขึ้นสำหรับติดตั้งป้ายตามกฎหมายว่าด้วยการควบคุมอาคาร พ.ศ. ๒๕๕๘

ข้อ ๙ ป้ายบนหลังคาหรือดาดฟ้าของอาคาร เว้นแต่ป้ายชื่ออาคารที่สูงไม่เกิน ๓ เมตร ให้เป็นไปตามข้อกำหนด ดังนี้

(๑) ไม่ล้ำออกนอกแนวผนังรอบนอกของอาคาร

(๒) ความสูงของป้ายไม่เกิน ๖ เมตร และมีความสูงของป้ายและอาคารรวมกันไม่เกิน ๓๐ เมตร เมื่อวัดจากระดับพื้นดิน

(๓) มีพื้นที่ป้ายไม่เกิน ๗๕ ตารางเมตร

เพื่อประโยชน์ในการคิดระยะร่นของอาคารตามที่กำหนดไว้ตามข้อ ๔๔ ของกฎกระทรวงฉบับที่ ๕๕ (พ.ศ. ๒๕๔๓) ออกตามความในพระราชบัญญัติควบคุมอาคาร พ.ศ. ๒๕๒๒ ในกรณีที่ป้ายอยู่บนหลังคาหรือดาดฟ้าของอาคารให้ถือว่าป้ายนั้นเป็นส่วนหนึ่งของอาคารโดยคิดรวมเป็นความสูงของอาคารด้วย

ข้อ ๑๐ ป้ายที่ยื่นจากผนังอาคารให้เป็นไปตามข้อกำหนดดังนี้

(๑) อาคารที่ไม่มีกันสาด ให้ยื่นจากแนวอาคารได้ไม่เกิน ๖๐ เซนติเมตร และส่วนต่ำสุด ต้องสูงจากพื้นหน้าอาคารนั้นไม่น้อยกว่า ๓.๒๕ เมตร อาคารที่มีกันสาดให้ยื่นจากแนวอาคารเหนือกันสาดได้ ไม่เกิน ๒ เมตร หรือไม่เกินแนวกันสาดแล้วแต่ระยะใดจะน้อยกว่า

(๒) ความสูงของป้ายต้องไม่เกิน ๑ ใน ๓ ส่วนของความสูงของอาคาร แต่ต้องไม่เกิน ๑๕ เมตร

(๓) ส่วนสูงสุดของป้ายต้องไม่เกินจุดสูงสุดของผนังอาคารด้านที่ติดตั้งป้ายนั้น

ข้อ ๑๒ ป้ายที่ติดตั้งใต้กันสาดให้ติดตั้งแนบผนังอาคารและต้องสูงจากพื้นหน้าอาคารนั้นไม่น้อยกว่า ๒.๕๐ เมตร ในกรณีที่ไม่สามารถติดกับผนังได้โดยตรงให้ติดห่างจากผนังได้ไม่เกิน ๓๐ เซนติเมตร

ข้อ ๑๕ ป้ายหรือสิ่งก่อสร้างขึ้นสำหรับติดหรือตั้งป้ายที่ติดตั้งอยู่บนพื้นดินโดยตรง ต้องมีความสูง ไม่เกินระยะที่วัดในทางราบจากขอบป้ายไปจนถึงกึ่งกลางถนนสาธารณะที่อยู่ใกล้ป้ายนั้น มีความสูงไม่เกิน ๓๐ เมตร มีความยาวไม่เกิน ๓๒ เมตร และห่างจากแนวเขตที่ดินของตนหรือป้ายอื่นไม่น้อยกว่าความสูงของป้าย เว้นแต่จะก่อสร้างห่างจากแนวเขตที่ดินไม่น้อยกว่า ๖ เมตร และได้รับความยินยอมเป็นหนังสือจากเจ้าของที่ดินข้างเคียงด้านนั้น

ข้อ ๑๖ ป้ายหรือสิ่งก่อสร้างขึ้นสำหรับติดหรือตั้งป้ายที่ก่อสร้างหรือดัดแปลงใกล้ถนนสาธารณะ เมื่อวัดในทางราบให้มีระยะห่างระหว่างขอบป้ายกับถนนสาธารณะ ดังนี้

(๑) ถนนสาธารณะที่มีความกว้างน้อยกว่า ๑๐ เมตร ให้ขอบป้ายห่างจากกึ่งกลางถนนสาธารณะ อย่างน้อย ๖ เมตร

(๒) ถนนสาธารณะที่มีความกว้างตั้งแต่ ๑๐ เมตร แต่ไม่เกิน ๒๐ เมตร ให้ขอบป้ายห่างจากเขตถนนสาธารณะอย่างน้อย ๑ ใน ๑๐ ของความกว้างของถนนสาธารณะ

(๓) ถนนสาธารณะที่มีความกว้างเกิน ๒๐ เมตร ให้ขอบป้ายห่างจากเขตถนนสาธารณะอย่างน้อย ๒ เมตร

ข้อ ๑๗ การจัดให้มีระบบไฟฟ้าแสงสว่างส่องแผ่นป้ายหรือป้ายที่ใช้ระบบไฟฟ้าและมีแสงสว่างในตัวเอง แสงสว่างที่ออกจากป้ายจะต้องไม่ก่อให้เกิดความเดือดร้อนรำคาญต่อบริเวณข้างเคียง และไม่รบกวนการมองเห็นสภาพการจราจรของผู้ขับขี่ยานพาหนะจนอาจส่งผลกระทบต่อความปลอดภัยหรือขับขี่ยานพาหนะ

ข้อ ๑๘ หลักเกณฑ์ วิธีการ และเงื่อนไขในการตรวจสอบงานออกแบบและคำนวณส่วนต่าง ๆ ของโครงสร้างของป้ายหรือสิ่งก่อสร้างขึ้นสำหรับติดหรือตั้งป้าย ให้เป็นไปตามกฎกระทรวงกำหนดชนิดหรือประเภทของอาคาร หลักเกณฑ์ วิธีการ และเงื่อนไขในการตรวจสอบงานออกแบบและคำนวณส่วนต่าง ๆ ของโครงสร้างอาคาร พ.ศ. ๒๕๕๐

ข้อ ๑๙ ค่าธรรมเนียมการออกใบอนุญาต การต่ออายุใบอนุญาตป้ายหรือสิ่งก่อสร้างขึ้นสำหรับติดหรือตั้งป้าย และค่าธรรมเนียมการตรวจแบบแปลนก่อสร้าง หรือตัดแปลงสำหรับการก่อสร้างหรือสำหรับส่วนที่มีการตัดแปลง ให้เป็นไปตามที่กำหนดท้ายกฎกระทรวงนี้

ข้อ ๒๐ หลักเกณฑ์ วิธีการ และเงื่อนไขในการก่อสร้าง ตัดแปลง รื้อถอนหรือเคลื่อนย้ายป้ายหรือสิ่งก่อสร้างขึ้นสำหรับติดหรือตั้งป้าย ให้เป็นไปตามข้อ ๑ ถึงข้อ ๓ ข้อ ๕ ถึงข้อ ๙ และข้อ ๑๒ ถึงข้อ ๓๓ ของกฎกระทรวง ฉบับที่ ๔ (พ.ศ. ๒๕๒๖) ออกตามความในพระราชบัญญัติควบคุมอาคาร พ.ศ. ๒๕๒๒ เว้นแต่การติดป้ายแสดงรายละเอียดการก่อสร้าง ต้องเป็นไปตามเงื่อนไขดังต่อไปนี้

ป้ายหรือสิ่งก่อสร้างขึ้นสำหรับติดหรือตั้งป้ายที่สูงจากพื้นดินตั้งแต่ ๑๕ เมตรขึ้นไป หรือมีพื้นที่ป้ายตั้งแต่ ๕๐ ตารางเมตรขึ้นไป หรือป้ายที่ติดหรือตั้งบนหลังคา หรือดาดฟ้าของอาคาร หรือบนส่วนหนึ่งส่วนใดของอาคารที่มีพื้นที่ตั้งแต่ ๒๕ ตารางเมตรขึ้นไป ก่อนเริ่มการก่อสร้างผู้ดำเนินการต้องติดป้ายขนาดกว้างไม่น้อยกว่า ๑.๒๐ เมตร มีความยาวไม่น้อยกว่า ๒.๔๐ เมตร ในบริเวณที่ได้รับอนุญาตให้ก่อสร้าง และสามารถเห็นได้ง่ายตลอดเวลาที่ก่อสร้าง โดยแสดงข้อความดังต่อไปนี้

การก่อสร้างป้ายชนิด..... จำนวน.....

ใบอนุญาต/ใบรับแจ้ง เลขที่..... ลงวันที่..... กำหนดแล้วเสร็จในวันที่.....

เจ้าของป้าย.....

ผู้ดำเนินการ.....

วิศวกรผู้ออกแบบ.....ใบอนุญาตประกอบวิชาชีพเลขทะเบียน.....

สถาปนิกผู้ออกแบบ.....ใบอนุญาตประกอบวิชาชีพเลขทะเบียน.....

วิศวกรผู้ควบคุมงาน.....ใบอนุญาตประกอบวิชาชีพเลขทะเบียน.....

สถาปนิกผู้ควบคุมงาน.....ใบอนุญาตประกอบวิชาชีพเลขทะเบียน.....

ข้อ ๒๓ เจ้าของหรือผู้ครอบครองป้ายหรือสิ่งก่อสร้างขึ้นสำหรับติดหรือตั้งป้ายที่สูงจากพื้นดินตั้งแต่ ๑๕ เมตรขึ้นไป หรือมีพื้นที่ป้ายตั้งแต่ ๕๐ ตารางเมตรขึ้นไป หรือป้ายที่ติดตั้งบนหลังคาหรือดาดฟ้า หรือส่วนหนึ่งส่วนใดของอาคารที่มีพื้นที่ตั้งแต่ ๒๕ ตารางเมตรขึ้นไป ให้มีหน้าที่ดังนี้

(๑) ต้องจัดให้มีตัวอักษรแสดงเลขที่ใบรับรองการตรวจสอบ ในกรณีที่ยังไม่มีใบรับรองการตรวจสอบป้ายหรือสิ่งก่อสร้างขึ้นสำหรับติดหรือตั้งป้ายให้แสดงเลขที่ใบอนุญาตก่อสร้างแทน รวมทั้ง

หมายเลขโทรศัพท์ที่ติดต่อได้ และมีขนาดตัวอักษรไม่เล็กกว่า ๒๐ เซนติเมตร แสดงไว้ในที่เปิดเผยและเห็นได้ชัดเจน
ในบริเวณด้านหน้าป้ายหรือสิ่งก่อสร้างขึ้นสำหรับติดหรือตั้งป้าย

(๒) ต้องจัดให้มีการประกันภัยความรับผิดชอบตามกฎหมายกำหนดชนิดหรือประเภท
ของอาคารที่เจ้าของอาคารหรือผู้ครอบครองอาคารหรือผู้ดำเนินการต้องทำการประกันภัยความรับผิดชอบ
กฎหมายต่อชีวิต ร่างกาย และทรัพย์สินของบุคคลภายนอก พ.ศ. ๒๕๔๘

ข้อ ๒๔ ในกรณีที่ป้ายหรือสิ่งก่อสร้างขึ้นสำหรับติดหรือตั้งป้ายมีสภาพไม่มั่นคงแข็งแรง
อันอาจเป็นอันตรายต่อชีวิต ร่างกาย หรือทรัพย์สิน หรือก่อให้เกิดความเดือดร้อนรำคาญ ให้เจ้าพนักงาน
ท้องถิ่นสั่งให้เจ้าของหรือผู้ครอบครองป้ายดำเนินการแก้ไขให้อยู่ในสภาพที่ปลอดภัย ภายในระยะเวลาที่กำหนด
แต่ต้องไม่น้อยกว่า ๓๐ วัน นับแต่วันที่เจ้าพนักงานท้องถิ่นมีคำสั่ง ในกรณีมีเหตุอันสมควรเจ้าพนักงานท้องถิ่น
จะขยายระยะเวลาดังกล่าวออกไปอีกก็ได้

ในกรณีจำเป็นเร่งด่วน ให้เจ้าพนักงานท้องถิ่นมีอำนาจสั่งให้เจ้าของหรือผู้ครอบครองป้าย
ดำเนินการเพื่อบรรเทาเหตุที่อาจก่อให้เกิดอันตรายดังกล่าวได้ทันทีตามวิธีการที่เจ้าพนักงานท้องถิ่นกำหนด
หรือสั่งห้ามมิให้ใช้ป้ายนั้นจนกว่าจะมีการแก้ไข

ข้อ ๒๕ ป้ายหรือสิ่งก่อสร้างขึ้นสำหรับติดหรือตั้งป้ายที่สูงจากพื้นดินตั้งแต่ ๑๕ เมตรขึ้นไป
หรือมีพื้นที่ป้ายตั้งแต่ ๕๐ ตารางเมตรขึ้นไป หรือป้ายที่ติดหรือตั้งบนหลังคา หรือดาดฟ้า หรือส่วนหนึ่งส่วนใด
ของอาคารที่มีพื้นที่ตั้งแต่ ๒๕ ตารางเมตรขึ้นไป ที่การก่อสร้างได้ดำเนินการแล้วเสร็จมาแล้วเกินหนึ่งปี ต้องจัดให้มี
ผู้ตรวจสอบด้านวิศวกรรมหรือผู้ตรวจสอบด้านสถาปัตยกรรม แล้วแต่กรณีทำการตรวจสอบตามมาตรา ๓๒ ทวิ

ข้อ ๒๖ คุณสมบัติเฉพาะและลักษณะต้องห้ามของผู้ตรวจสอบ หลักเกณฑ์ วิธีการและ
เงื่อนไขในการขอขึ้นทะเบียนและการเพิกถอนการขึ้นทะเบียนเป็นผู้ตรวจสอบ และหลักเกณฑ์การตรวจสอบป้าย
ให้เป็นไปตามกฎกระทรวงกำหนดคุณสมบัติเฉพาะของผู้ตรวจสอบหลักเกณฑ์การขอขึ้นทะเบียนและการเพิกถอน
การขึ้นทะเบียนเป็นผู้ตรวจสอบ และหลักเกณฑ์การตรวจสอบอาคาร พ.ศ. ๒๕๔๘ เว้นแต่วิธีการตรวจสอบป้าย
หรือสิ่งก่อสร้างขึ้นสำหรับติดหรือตั้งป้ายและอุปกรณ์ประกอบของป้ายให้ดำเนินการ ดังนี้

(๑) การตรวจสอบป้ายหรือสิ่งก่อสร้างขึ้นสำหรับติดหรือตั้งป้ายและอุปกรณ์ประกอบ
ของป้ายให้ตรวจสอบเป็นประจำทุกสามปี

(๒) การตรวจสอบความมั่นคงแข็งแรงของป้ายหรือสิ่งก่อสร้างขึ้นสำหรับติดหรือตั้งป้าย
อย่างน้อยต้องทำการตรวจสอบ ดังต่อไปนี้

(ก) การต่อเติมตัดแปลงปรับปรุงขนาดของป้ายหรือสิ่งก่อสร้างขึ้นสำหรับติดหรือตั้งป้าย

(ข) การเปลี่ยนแปลงน้ำหนักของแผ่นป้าย

(ค) การเปลี่ยนแปลงวัสดุของป้ายหรือสิ่งก่อสร้างขึ้นสำหรับติดหรือตั้งป้าย

(ง) การชำรุดสึกหรอของป้ายหรือสิ่งก่อสร้างขึ้นสำหรับติดหรือตั้งป้าย

(จ) การวิบัติของป้ายหรือสิ่งก่อสร้างขึ้นสำหรับติดหรือตั้งป้าย

(ฉ) ความมั่นคงแข็งแรงของโครงสร้างและฐานรากของสิ่งก่อสร้างขึ้นสำหรับติดหรือ
ตั้งป้าย (กรณีป้ายที่ตั้งบนพื้นดิน)

(ช) ความมั่นคงแข็งแรงของอาคารที่ติดตั้งป้าย (กรณีป้ายที่ติดหรือตั้งบนหลังคา
หรือดาดฟ้าของอาคาร หรือบนส่วนหนึ่งส่วนใดของอาคาร)

(ซ) การเชื่อมยึดระหว่างแผ่นป้ายกับสิ่งก่อสร้างขึ้นสำหรับติดหรือตั้งป้าย การเชื่อมยึด
ระหว่างชิ้นส่วนต่าง ๆ ของสิ่งก่อสร้างขึ้นสำหรับติดหรือตั้งป้าย และการเชื่อมยึดระหว่างสิ่งก่อสร้างขึ้นสำหรับติด
หรือตั้งป้ายกับฐานรากหรืออาคาร

(๓) การตรวจสอบระบบและอุปกรณ์ประกอบของป้ายอย่างน้อยต้องทำการตรวจสอบดังต่อไปนี้

- (ก) ระบบไฟฟ้าแสงสว่างและระบบไฟฟ้ากำลัง
- (ข) ระบบป้องกันฟ้าผ่า
- (ค) ระบบอุปกรณ์ประกอบอื่น ๆ

๙. กรณีตัวอย่าง ข้อบัญญัติท้องถิ่น

๙.๑ ประกาศกรุงเทพมหานคร เรื่อง หลักเกณฑ์และเงื่อนไขการติดตั้งป้ายโฆษณาในที่

สาธารณะ

ข้อ ๒ ห้ามมิให้ติดตั้งป้ายโฆษณาในที่สาธารณะ เว้นแต่กรณีดังนี้

- ๒.๑ เป็นการติดตั้งในบริเวณหรือสถานที่ที่กรุงเทพมหานครกำหนดหรือจัดไว้ให้
- ๒.๒ การติดตั้งป้ายบอกทางและป้ายบอกสถานที่
- ๒.๓ การติดตั้งป้ายเพื่องานพระราชพิธี รัฐพิธีหรือการต้อนรับราชอาคันตุกะ

หรือแขกเมืองของรัฐบาล

๒.๔ การติดตั้งป้ายสำหรับงานจัดสร้างหรือซ่อมถนน และงานสาธารณูปโภคของส่วนราชการ หน่วยงานของรัฐและรัฐวิสาหกิจ โดยให้รวมถึงการจัดสร้างหรือซ่อมที่ดำเนินการโดยผู้รับจ้างของส่วนราชการ หน่วยงานของรัฐหรือรัฐวิสาหกิจ

๒.๕ การติดตั้งป้ายแสดงชื่อหรือสัญลักษณ์ของผู้บริจาคเงินค่าก่อสร้างหรือปรับปรุง

ข้อ ๓ การติดตั้งป้ายโฆษณาตามข้อ ๒ จะต้องเป็นไปตามหลักเกณฑ์ และเงื่อนไข ดังนี้

- ๓.๑ ต้องเป็นป้ายที่มีความมั่นคงแข็งแรงและไม่มีลักษณะที่น่าจะก่อให้เกิด

อันตราย

๓.๒ ไม่ปิดหรือบังเครื่องหมายหรือสัญญาณที่เกี่ยวกับการจราจร

๓.๓ ต้องติดตั้งในที่ที่ไม่เป็นอุปสรรคแก่การจราจร

๓.๔ ผู้ได้รับอนุญาตจะต้องรับผิดชอบต่อความเสียหายใด ๆ ที่เกิดขึ้นอันเนื่องมาจาก ป้ายหรือจากการติดตั้งหรือจากการรื้อถอนป้ายนั้น

๓.๕ ชื่อความและภาพที่ใส่ต้องไม่ขัดต่อศีลธรรมอันดีงาม

ข้อ ๔ การติดตั้งป้ายโฆษณาในบริเวณหรือสถานที่ที่กรุงเทพมหานครกำหนดหรือจัดไว้ให้ตามข้อ ๒.๑ จะต้องเป็นไปตามหลักเกณฑ์ เงื่อนไข ระยะเวลา และรูปแบบ ดังนี้

๔.๑ ต้องเป็นป้ายที่ไม่ใช่เพื่อประโยชน์ทางการค้า กรณีมีผู้สนับสนุนการจัดทำป้ายจะมีชื่อหรือสัญลักษณ์ของผู้สนับสนุนได้ไม่เกิน ๑ ใน ๑๐ ส่วนของป้าย

๔.๒ มิให้ติดตั้งในบริเวณดังนี้ เกาะกลางบนถนน ต้นไม้ สะพานลอยคนเดินข้าม และสะพานลอยรถข้าม รวมทั้งส่วนประกอบของสะพาน รั้วและแผงเหล็กกั้นถนน ป้ายจราจรและสัญญาณไฟจราจร ป้ายประกาศของทางราชการ รั้ว หรือกำแพง หรือผนังอาคารของทางราชการ ศาลาที่พักผู้โดยสาร ถนนโดยรอบพระบรมมหาราชวัง ถนนโดยรอบพระราชวังสวนจิตรลดา ลานพระบรมรูปทรงม้า ถนนราชดำเนินนอก ถนนราชดำเนินกลางและถนนราชดำเนินใน

๔.๓ ต้องทำหนังสือเพื่อขออนุญาตต่อผู้ว่าราชการกรุงเทพมหานครล่วงหน้าไม่น้อยกว่า ๒๐ วัน อนุญาตให้ติดตั้งได้ไม่เกิน ๒๐ วัน และเมื่อครบกำหนดระยะเวลาที่ได้รับอนุญาตต้องจัดเก็บให้เสร็จสิ้นเรียบร้อยภายในเวลาไม่เกิน ๓ วัน

๔.๔ ต้องติดตั้งสูงจากพื้นทางเท้าไม่น้อยกว่า ๒.๑ เมตร โดยกรณีวัสดุเป็นโครงไม้หรือแผ่นพีวีซีเจอร์บอร์ดต้องมีขนาดป้ายกว้างไม่เกิน ๐.๘ เมตรและสูงไม่เกิน ๑.๒ เมตร กรณีวัสดุเป็นผ้าหรือรูปแบบธงต้องมีขนาดป้ายกว้างไม่เกิน ๐.๖ เมตรและสูงไม่เกิน ๑.๒ เมตร

๔.๕ วิธีการติดตั้งจะต้องไม่กระทำโดยวิธีการทากาว หรือทาแปงเปียก หรือทาพ่นระบายสี หรือตอกตะปูเป็นอันตราย ต้องไม่ติดลักษณะแขวนเป็นราว และต้องไม่กระทำการใด ๆ ที่ก่อให้เกิดความเสียหายต่อพื้นผิวทางเท้า

ฯลฯ

๙.๒ เทศบัญญัติเทศบาลเมืองชัยภูมิ เรื่อง การควบคุมการติดตั้งป้ายโฆษณา พ.ศ. ๒๕๕๖

ข้อ ๕ ผู้ใดประสงค์จะขออนุญาตกระทำการโฆษณาด้วยการติดตั้งป้าย หรือปิดแผ่นผ้า หรือปิดแผ่นประกาศ หรือใบปลิว หรือป้ายที่ทำจากเครื่องพิมพ์แบบฉีดหมึก (ink jet printer) ป้ายโฆษณาประเภทไทรวิชั่น ป้ายโฆษณาดิจิตอล หรือ Digital Signage หรือป้ายโฆษณาจอ LED หรือป้ายโฆษณาจอ LCD ในที่ติดตั้งป้ายโฆษณาหรือสถานที่อื่นใด ให้ยื่นคำร้องตามแบบ ร.ส.๑ ต่อเจ้าพนักงานท้องถิ่นหรือพนักงานเจ้าหน้าที่ดังนี้

(๑) ในกรณีที่เป็นแผ่นป้าย แผ่นผ้า หรือแผ่นประกาศ หรือใบปลิว หรือป้ายที่ทำจากเครื่องพิมพ์แบบฉีดหมึก (ink jet printer) ป้ายโฆษณาประเภทไทรวิชั่น ป้ายโฆษณาดิจิตอล หรือ Digital Signage หรือป้ายโฆษณาจอ LED หรือป้ายโฆษณาจอ LCD ซึ่งไม่ต้องใช้หนังสือขออนุญาตปลูกสร้างอาคาร (อ.๑) ตามพระราชบัญญัติควบคุมอาคาร พ.ศ. ๒๕๕๒ ให้ยื่นคำขออนุญาตพร้อมแจ้งวัตถุประสงค์ของการโฆษณา ลักษณะขนาดและจำนวนป้าย การติดตั้ง สถานที่ติดตั้งป้ายโฆษณา ระยะเวลาการโฆษณา ข้อความหรือภาพที่โฆษณา คำรับรองว่า จะเก็บ ปลด รื้อถอน เมื่อหนังสืออนุญาตหมดอายุ และหนังสือให้ความยินยอมการติดตั้งจากเจ้าของสถานที่ในกรณีที่ติดตั้งในที่ดินหรืออาคารของเอกชน โดยยื่นคำร้องขออนุญาตโฆษณาตามแบบ ร.ส.๑ ได้ที่งานรักษาความสะอาด กองสาธารณสุขและสิ่งแวดล้อม และชำระค่าธรรมเนียมการขออนุญาตได้ที่งานผลประโยชน์และกิจการพาณิชย์ กองคลัง สำนักงานเทศบาลเมืองชัยภูมิ ตามแบบ ร.ส.๒ และเมื่อได้รับอนุญาตจากเจ้าพนักงานท้องถิ่นแล้ว จึงจะดำเนินการติดตั้งป้ายโฆษณาได้

(๒) ในกรณีป้ายโฆษณาที่จะต้องขอรับใบอนุญาตปลูกสร้างอาคาร (อ.๑) ผู้ประสงค์จะโฆษณาจะต้องยื่นขอรับใบอนุญาตตามพระราชบัญญัติควบคุมอาคาร พ.ศ. ๒๕๒๒ ที่กองช่างและเมื่อได้รับใบอนุญาตปลูกสร้างอาคารแล้วให้ดำเนินการตามข้อ (๑) และเมื่อเจ้าพนักงานท้องถิ่นได้อนุญาตให้ติดตั้งป้ายโฆษณาแล้ว จึงจะดำเนินการติดตั้งป้ายโฆษณาได้

ข้อ ๖ อัตราค่าธรรมเนียมและระยะเวลาการติดตั้งหรือปิดป้ายโฆษณา มีกำหนดดังต่อไปนี้

(๑) หนังสืออนุญาตให้ติดตั้งหรือปิดป้ายโฆษณา เพื่อการโฆษณาที่เป็นการค้าฉบับละ ๒๐๐ บาท (สองร้อยบาทถ้วน) ครั้งละไม่เกิน ๖๐ วัน

(๒) หนังสืออนุญาตให้ติดตั้งหรือปิดป้ายโฆษณาอื่น ๆ ที่ไม่เป็นการค้าฉบับละ ๑๐๐ บาท (หนึ่งร้อยบาทถ้วน) ครั้งละไม่เกิน ๓๐ วัน

ข้อ ๗ ข้อความหรือภาพในป้ายโฆษณา ต้องไม่ขัดต่อกฎหมายหรือความสงบเรียบร้อยหรือศีลธรรมอันดีของประชาชน ในกรณีที่กฎหมายกำหนดให้การโฆษณาเรื่องใดต้องได้รับอนุมัติ ข้อความหรือภาพที่ใช้ในการโฆษณา หรือต้องปฏิบัติตามกฎหมายใด ต้องได้รับอนุมัติหรือได้ปฏิบัติตามกฎหมายนั้นแล้ว

ข้อ ๘ ห้ามติดตั้งหรือปิดป้ายโฆษณา ได้แก่ บริเวณক্র่อมถนนหรือทางสาธารณะ วงเวียนอนุสาวรีย์ สะพาน สะพานลอยคนเดินข้ามเกาะกลางถนน สวนหย่อม สวนสาธารณะ ถนน ต้นไม้ และเสาไฟฟ้า

ซึ่งอยู่ในที่สาธารณะ ทั้งนี้ เว้นแต่เป็นการติดตั้งเพื่องานพระราชพิธี รัฐพิธี หรือการต้อนรับราชอาคันตุกะหรือแขกเมืองของรัฐบาล หรืองานกิจกรรมของสำนักงานเทศบาลเมืองชัยภูมิ

ข้อ ๑๘ ผู้ได้รับอนุญาตจะต้องปฏิบัติตามเทศบัญญัตินี้ ระเบียบ ประกาศ กฎหมายและเทศบัญญัติของเทศบาลเมืองชัยภูมิที่เกี่ยวข้องด้านการสาธารณสุขและสิ่งแวดล้อมรวมทั้งการควบคุมอาคาร โดยเคร่งครัด หากพบว่ามีฝ่าฝืนเทศบัญญัตินี้ หรือไม่ปฏิบัติตามเงื่อนไขที่วางไว้ตามระเบียบ กฎกระทรวง ข้อบังคับ กฎหมาย เทศบัญญัติของเทศบาลเมืองชัยภูมิ เทศบาลเมืองชัยภูมิมีสิทธิยกเลิกการอนุญาตตามข้อ ๓. ภายใน ๓๐ วัน นับแต่วันที่เทศบัญญัตินี้ใช้บังคับ ผู้ใดฝ่าฝืนเทศบัญญัตินี้ ต้องระวางโทษปรับไม่เกิน ๑,๐๐๐ บาท

ข้อ ๒๐ ป้ายโฆษณาในการหาเสียงรับเลือกตั้งของผู้สมัครรับเลือกตั้งทุกประเภท ได้รับยกเว้นไม่ต้องชำระค่าธรรมเนียมตามเทศบัญญัตินี้ เว้นแต่ป้ายโฆษณาในการหาเสียงรับเลือกตั้งที่เป็นการค้าหรือโฆษณาอื่น ๆ รวมอยู่ด้วย

ข้อ ๒๑ ให้นายกเทศมนตรีเมืองชัยภูมิ รักษาการให้เป็นไปตามเทศบัญญัตินี้ และให้มีอำนาจออกระเบียบ ข้อบังคับ คำสั่ง ประกาศ รวมทั้งกำหนดหลักเกณฑ์และวิธีการปฏิบัติเพื่อดำเนินการให้เป็นไปตามเทศบัญญัตินี้

ฯลฯ

๑๐. คำสั่งหัวหน้าคณะรักษาความสงบแห่งชาติ ที่ ๔/๒๕๕๘ เรื่อง มาตรการเพิ่มประสิทธิภาพในการบังคับใช้กฎหมายที่คุ้มครองประโยชน์สาธารณะและประชาชนโดยส่วนรวม

ข้อ ๑ ในกรณีที่มีความจำเป็นเพื่อให้การบังคับใช้กฎหมายที่คุ้มครองประโยชน์สาธารณะและประชาชนโดยส่วนรวมเป็นไปอย่างเคร่งครัดและมีประสิทธิภาพ รัฐมนตรีผู้รักษาการตามกฎหมายอาจขอความช่วยเหลือจากเจ้าหน้าที่ฝ่ายทหาร โดยแจ้งความประสงค์ไปยังรัฐมนตรีว่าการกระทรวงกลาโหมเพื่อพิจารณามอบหมายให้เจ้าหน้าที่ฝ่ายทหารไปปฏิบัติการตามคำขอดังกล่าว

ในกรณีที่เหมาะสม รัฐมนตรีว่าการกระทรวงกลาโหม อาจขอให้หัวหน้าคณะรักษาความสงบแห่งชาติ มีคำสั่งมอบหมายให้เจ้าหน้าที่ฝ่ายทหารมีอำนาจหน้าที่เป็นเจ้าพนักงานตามกฎหมายฉบับใดฉบับหนึ่งหรือหลายฉบับ เพื่อประโยชน์ในการบังคับใช้กฎหมายนั้นให้เป็นไปอย่างเคร่งครัดและมีประสิทธิภาพ

ข้อ ๒ ในการปฏิบัติการตามข้อ ๑ ให้เจ้าหน้าที่ฝ่ายทหารที่ได้รับมอบหมายมีอำนาจหน้าที่เช่นเดียวกับเจ้าพนักงานหรือพนักงานเจ้าหน้าที่ตามกฎหมายนั้น รวมทั้งให้เป็นเจ้าพนักงานตามประมวลกฎหมายอาญาและเป็นพนักงานฝ่ายปกครองหรือตำรวจชั้นผู้ใหญ่ตามประมวลกฎหมายวิธีพิจารณาความอาญา

ข้อ ๓ ให้เจ้าพนักงานตามประมวลกฎหมายวิธีพิจารณาความอาญา และเจ้าพนักงานหรือพนักงานเจ้าหน้าที่ตามกฎหมายที่รัฐมนตรีผู้รักษาการตามกฎหมายนั้น ขอความช่วยเหลือจากเจ้าหน้าที่ฝ่ายทหาร ยังคงต้องปฏิบัติหน้าที่ของตนตามกฎหมายนั้น ๆ โดยเคร่งครัด และให้ดำเนินการร่วมกับเจ้าหน้าที่ฝ่ายทหารที่ได้รับมอบหมายให้ปฏิบัติการตามคำสั่งนี้ หากขัดขึ้นหรือไม่ให้ความร่วมมือจนก่อให้เกิดความเสียหายในการบังคับใช้กฎหมายให้มีประสิทธิภาพ ให้ถือว่าผู้นั้นกระทำความผิดวินัยร้ายแรง

ภาคผนวก ข ตัวอย่างป้ายโฆษณาบนทางสาธารณะ

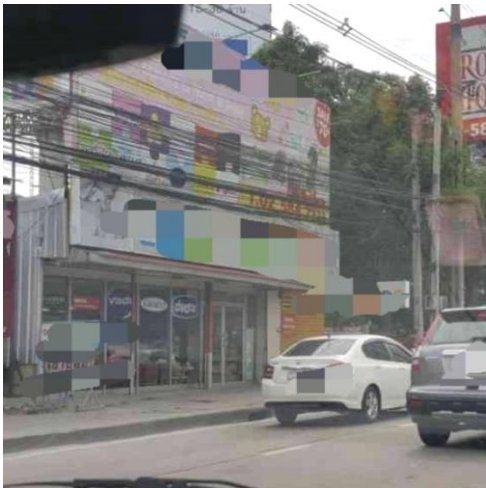
การวางป้ายโฆษณาหรือสิ่งอื่นใดบนทางสาธารณะเป็นสิ่งที่พบเห็นทั่วประเทศ ซึ่งสร้างความลำบากให้แก่ประชาชนผู้สัญจรไปมาบนทางเท้า รวมถึงทัศนวิสัยในการมองของผู้ใช้ถนน ในความรับรู้ ของประชาชนทั่วไปอาจเห็นว่าสิ่งเหล่านี้เป็นสิ่งทั่วไป ทั้งนี้ มีข้อกำหนดที่กำหนดไว้อย่างชัดเจนถึงหลักเกณฑ์ และข้อห้ามเกี่ยวกับเรื่องดังกล่าว ซึ่งส่วนใหญ่ป้ายโฆษณาหรือสิ่งอื่นใดที่พบเห็นทั่วไปนั้น ไม่ได้ถูกต้องตามข้อกำหนดของกฎหมาย ดังภาพที่ได้จากการลงพื้นที่สำรวจ ดังนี้



ภาพที่ ๑ บริเวณถนนศรีสมาน จ.นนทบุรี
วันที่ ๒๗ สิงหาคม ๒๕๖๐



ภาพที่ ๒ บริเวณถนนศรีสมาน จ.นนทบุรี
วันที่ ๒๗ สิงหาคม ๒๕๖๐



ภาพที่ ๓ บริเวณถนนแจ้งวัฒนะ จ. นนทบุรี
วันที่ ๒๔ สิงหาคม ๒๕๖๐



ภาพที่ ๔ บริเวณถนนติวานนท์ จ.นนทบุรี
วันที่ ๒๔ สิงหาคม ๒๕๖๐



ภาพที่ ๕ บริเวณถนนเลี้ยวเมืองปากเกร็ด จ.นนทบุรี
วันที่ ๒๔ สิงหาคม ๒๕๖๐



ภาพที่ ๖ บริเวณถนนเลี้ยวเมืองปากเกร็ด จ.นนทบุรี
วันที่ ๒๔ สิงหาคม ๒๕๖๐



ภาพที่ ๗ บริเวณแยกสนามบินน้ำ จ.นนทบุรี
วันที่ ๒๔ สิงหาคม ๒๕๖๐



ภาพที่ ๘ บริเวณถนนห้วยแก้ว จ.เชียงใหม่
วันที่ ๒๕ สิงหาคม ๒๕๖๐



ภาพที่ ๙ บริเวณถนนห้วยแก้ว จ.เชียงใหม่
วันที่ ๒๕ สิงหาคม ๒๕๖๐

